

**MINISTERSTVO PÔDOHOSPODÁRSTVA A ROZVOJA VIDIEKA
SLOVENSKEJ REPUBLIKY**

**SPRÁVA O POĽNOHOSPODÁRSTVE A POTRAVINÁRSTVE
V SLOVENSKEJ REPUBLIKE ZA ROK 2012
(ZELENÁ SPRÁVA)**

Bratislava 16. december 2013

**SPRÁVA O POĽNOHOSPODÁRSTVE A POTRAVINÁRSTVE V SLOVENSKEJ
REPUBLIKE ZA ROK 2012
(ZELENÁ SPRÁVA)**

1. Výkonnosť slovenskej ekonomiky a pozícia odvetvia pôdohospodárstva a potravinárstva v hospodárstve SR

Makroekonomická výkonnosť slovenskej ekonomiky bola v roku 2012 poznačená spomaľujúcim sa medziročným rastom. K rastu ekonomiky prispel zahraničný obchod exportom, čiže dopytom zo zahraničia. **Hrubý domáci produkt (HDP)** v bežných cenách dosiahol 71,5 mld. € a medziročne sa zvýšil o 2,4 mld. €. Tempo rastu HDP bolo v roku 2012 najpomalšie za posledných 10 rokov (okrem roku 2009, kedy HDP klesol). Výkonnosť odvetví podľa hrubej pridanej hodnoty súvisela s medziročným zvýšením najmä v priemyselnej výrobe, v informačných a komunikačných službách.

Po období rastu **tvorba hrubého fixného kapitálu (THFK)** klesla v bežných cenách o 3,5 % na 15,4 mld. € a v stálych cenách o 3,7 %. Jeho medziročný pokles ovplyvnil najmä nižší objem takmer všetkých druhov nakúpených nových fixných aktív.

Zo SR sa vyviezol tovar v hodnote 62,8 mld. € a doviezol za 59,2 mld. €. Tým **zahraničný obchod SR** skončil štvrtý rok po sebe s aktívnym saldom, ktoré sa medziročne zvýšilo 3,6 násobne. V porovnaní s rokom 2011 vzrástol tak celkový vývoz výrobkov (10,7 %) ako aj celkový dovoz výrobkov (6,2 %), ale v oboch ukazovateľoch s nižšou dynamikou ako v roku 2011. Priemerná **miera inflácie** za rok 2012 dosiahla úroveň 3,6 % a bola o 0,3 p.b. nižšia ako v roku 2011.

Celkovo bolo v hospodárstve SR 2 329 tisíc **pracujúcich**¹, čo bolo medziročne o 0,6 % viac (13,7 tis. osôb). Priemerná miera nezamestnanosti dosiahla 14 % a medziročne sa zvýšila o 0,4 p.b. a počet nezamestnaných sa v priemere za rok 2012 medziročne zvýšil o 3,5 % na 377,5 tis. osôb. **Priemerná nominálna mesačná mzda** zamestnanca v hospodárstve SR sa medziročne zvýšila o 2,4 % na 805 €. Reálna mzda, po zohľadnení vývoja spotrebiteľských cien, klesla o 1,2 %. Rast priemernej nominálnej mzdy nedokázal prekonať výšku inflácie, a tak reálny príjem klesol.

Vývoj hlavných ukazovateľov pôdohospodárstva² a potravinárstva³

Podľa údajov Štatistického úradu SR hlavné ekonomické ukazovatele pôdohospodárstva a potravinárstva **v bežných cenách** v roku 2012 oproti roku 2011 sa vyvíjali diferencovane.

V oboch odvetviach vzrástla úroveň priemernej nominálnej mzdy. Podiel **pôdohospodárstva** na hospodárstve SR vzrástol pri hrubej pridanej hodnote (HPH) v bežných cenách, medzispotrebe a priemernej mzde. Znížil sa jeho podiel na zamestnanosti a na tvorbe hrubého fixného kapitálu národného hospodárstva v dôsledku rýchlejšieho poklesu

¹ počet pracujúcich podľa výberového zisťovania pracovných síl (VZPS), údaje za rok 2011 sú revidované na základe výsledkov SODB2011

² pestovanie plodín, chov zvierat, poľovníctvo a služby s tým súvisiace; lesníctvo a ťažba dreva; rybolov a akvakultúra, (01,02,03 SK NACE Rev.2)

³ výroba potravín, nápojov a tabakových výrobkov, (10,11,12 SK NACE Rev.2)

investícií v odvetví ako v národnom hospodárstve. Mzdová parita poľnohospodárstva voči odvetviám ekonomickej činnosti spolu dosiahla 79,13 %.

V potravinárstve sa znížila jeho participácia na THFK a mzdová parita potravinárstva dosiahla 90,06 % k odvetviám ekonomickej činnosti spolu.

V zahraničnoobchodnej výmene pri poľnohospodársko-potravinárskych výrobkoch bolo dosiahnuté záporné saldo (409 mil. €), kým v ekonomike SR zahraničný obchod skončil s aktívnym saldom 3 609 mil. €. Záporné saldo agropotravinárskeho obchodu medziročne kleslo. Zvýšil sa podiel agropotravinárskeho sektora na celkovom vývoze ako aj na celkovom dovoze zahraničného obchodu SR.

Tento vývoj bol dôsledkom stagnácie agropotravinárstva v ekonomike SR a pokračovaním útlmu poľnohospodárskej a potravinárskej výroby s nepriaznivým dosahom na celkový ekonomický a sociálny prínos týchto odvetví.

Podiel pôdohospodárstva a potravinárstva na základných ukazovateľoch hospodárstva SR

Tabuľka č. 1

Ukazovateľ	Podiel v %		Rozdiel 2012- 2011
	2011	2012	
Podiel pôdohospodárstva na:			
- hrubej pridanej hodnote (b. c.) ¹⁾	3,43	3,63	0,20
- hrubej pridanej hodnote (s. c.) ¹⁾	3,85	3,53	-0,32
- medzispotrebe (b. c.) ¹⁾	2,39	2,49	0,10
- medzispotrebe (s. c.) ¹⁾	2,27	2,44	0,17
- tvorba hrubého fixného kapitálu (b. c.) ¹⁾	2,74	2,67	-0,07
- zamestnanosti ¹⁾	3,31	3,12	-0,19
- priemernej mzde ^{1) *}	78,88	79,13	0,25
Podiel výroby potravín a nápojov a tabak. výrobkov na:			
- tvorbe hrubého fixného kapitálu (b. c.) ¹⁾	1,46	1,39	-0,07
- zamestnanosti ¹⁾	2,06	2,06	0,00
- priemernej mzde ^{1) *}	89,19	90,06	0,87
Podiel zahraničného agropotravinárskeho obchodu na:			
- vývoze ²⁾	5,14	6,01	0,87
- dovoze ²⁾	6,68	7,06	0,39

Prameň: prepočty VÚEPP s použitím prameňov:

¹⁾ vypočítané z vyžiadaných údajov zo ŠÚ SR a databázy Slovstat-ŠÚ SR; členenie podľa štatistickej klasifikácie ESNU95,SK NACE Rev. 2

²⁾ ŠÚ SR, predbežné údaje z apríla 2013

* pomer priemernej mzdy odvetvia k priemernej mzde v národnej ekonomike

s. c. (v tejto tabuľke aj k nej prislúchajúcej časti textu) = stále ceny vypočítané reťazením objemov k referenčnému roku 2005
Vypracoval: VÚEPP

2. Ekonomická výkonnosť poľnohospodárstva a potravinárstva SR

2.1 Poľnohospodárstvo

V poľnohospodárstve bol **podľa predbežných údajov** ŠÚ SR dosiahnutý za rok 2012 kladný **výsledok hospodárenia** pred zdanením (zisk) vo výške 48,7 mil. €, čo bolo o tretinu (33,8 %) menej a poklesla ekonomická výkonnosť poľnohospodárstva. Pokles ekonomickej výkonnosti poľnohospodárstva badať vo významnom medziročnom znížení výnosov (23,8

%), ktorý bol spôsobený poklesom množstva poľnohospodárskej produkcie, pretože ceny rastlinnej výroby, vrátane ovocia a zeleniny vzrástli, ako aj ceny produktov živočíšnej výroby.

Základné ekonomické ukazovatele za poľnohospodárstvo

v mil. €, index v %

Tabuľka č. 2

Ukazovateľ	2010	2011	2012	Index 2012/2011	Rozdiel 2012-2011
Výnosy	2 019,0	2 434,6	2 099,7	86,2	-334,9
Náklady	2 032,9	2 361,0	2 051,0	86,9	-310,0
Výsledok hospodárenia	-13,9	73,6	48,7	66,2	-24,9
Pridaná hodnota	367,6	455,7	462,5	101,5	6,8
Tržby z predaja vlastných výrobkov	1 215,3	1 452,3	1 584,2	109,1	131,9
- z toho: rastlinných	625,2	820,9	902,9	110,0	82,0
živočíšnych	590,1	631,4	681,3	107,9	49,9

Prameň. ŠÚ SR, r. 2010, 2011 – Výkaz Roč 1- 01, Roč 2-01-definitívne údaje, Štatistická správa o základných vývojových tendenciách v hospodárstve SR v roku 2012 - predbežné údaje

Vypracoval: VÚEPP

Výsledok hospodárenia ovplyvnili viaceré faktory, a to :

- nárast tržieb z predaja vlastných výrobkov (9,1 %) pri rýchlejšej dynamike rastu rastlinných (10,0 %) ako živočíšnych výrobkov (7,9 %),
- pozitívny cenový vývoj poľnohospodárskych výrobkov (6,9 %), tak rastlinných (9,6 %) najmä kukurice a slnečnice, ako aj živočíšnych výrobkov (4 %), zmiernil výpadok naturálnej produkcie,
- dopady modulácie podpôr, diferencované v závislosti od počtu VDJ a úrovne priamych platieb - SAPS,
- pokles poľnohospodárskej produkcie (v hodnotovom vyjadrení) o 3,5 %, ktorý bol ovplyvnený poklesom rastlinnej produkcie o 8,3 % a miernym nárastom živočíšnej produkcie o 3,5 %, ale v naturálnom vyjadrení živočíšna produkcia klesla o 10,6 %,
- prevládajúca rastlinná výroba pred živočíšnou,
- nižšia naturálna produkcia obilnín (18,3 %), kukurice (19 %), zemiakov (23,7 %), cukrovej repy (22,9 %) a strukovín (43,6 %) s nárastom úrody len pri hrozne (6,2 %) a jednoročných krmovinách,
- nižšia naturálna produkcia rozhodujúcich skupín jatočných zvierat a to hovädzieho dobytky (6,8 %) a ošípaných (11,8 %),
- rýchlejší rast cien poľnohospodárskych výrobkov (6,9 %) ako cien dodávok do poľnohospodárstva (2,8 %),
- úspora nákladových faktorov nielen hnojív, pesticídov a krmných zmesí, ale aj nákladov na prácu, čo súviselo aj keď miernejšie ako v predchádzajúcich rokoch s poklesom zamestnancov,
- diferencovaný klimatický vývoj s dopadom sucha najmä na produkčné regióny v prvej polovici roka 2012, ale aj vymrznutie plodín a tým ich vynútené zaorávky v niektorých lokalitách Slovenska,

- pokračujúci prílev finančných prostriedkov zo zahraničných zdrojov na financovanie investícií,
- predaj- hedžing - komodít cez futures trh za vopred stanovené ceny,
- nedostatočná realizácia produkcie a zvyšovanie zásob poľnohospodárskych produktov,
- nesystémové riešenie dane z nehnuteľností,
- podporná politika, najmä priame platby ako dôležitá súčasť príjmov a zabezpečenia úverov,
- zvýšené náklady zo zrušenia zvýhodnenej spotrebnej dane z motorovej nafty (červená nafta).

Úroveň výnosov dosiahla 2 099,7 mil. €, čo bolo o 334,9 mil. € menej ako pred rokom. K tomuto trendu prispela nielen nižšia produkcia, najmä komodít rastlinnej výroby, ale aj pokračujúci dovoz komodít živočíšneho pôvodu, a to nielen doplnkových sortimentov, ale i takých komodít, ktoré sú slovenskí poľnohospodári schopní vyrobiť. Dovozením hotových potravinárskych výrobkov a zvyšujúcim sa vývozom prvotných poľnohospodárskych surovín sa oslabuje najmä živočíšna výroba, čo prispieva k poklesu zamestnanosti a zníženiu podielu domácej produkcie na slovenskom trhu.

V roku 2012, podobne ako v predchádzajúcich rokoch, nebolo problematické vzhľadom na disponibilnú výrobnú základňu vyrobiť komodity, otáznou bola ich ďalšia realizácia. Z tohto aspektu niektoré poľnohospodárske podniky v snahe zabezpečiť odbyt produkcie využili predaj - hedžing - komodít cez futures trh za vopred stanovené ceny.

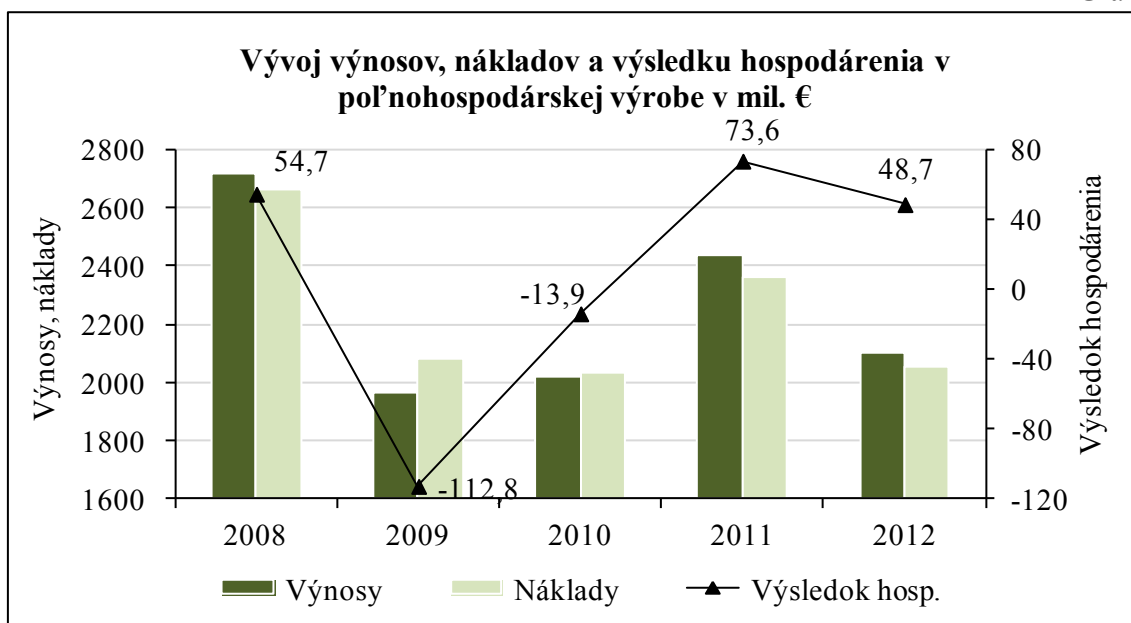
Poľnohospodárske podniky dosiahli za rok 2012 tržby za predaj vlastných výrobkov vo výške 1 584,2 mil. €, z toho za predaj rastlinných 902,9 mil. €. Medziročne vzrástli tržby o 2,1 %, čo súviselo viac so zvýšením tržieb zo živočíšnej výroby (3,8 %) ako rastlinnej (0,6 %).

Aj keď väčšina poľnohospodárskych podnikov bola zisková (73 %), ich podiel sa medziročne znížil o 4 p.b. Vyšší podiel ziskových podnikov dosiahli obchodné spoločnosti (79 %) ako poľnohospodárske družstvá (61 %). Úroveň výsledku hospodárenia, prepočítaná na podnik, dosiahla 33,3 tis. € zisku. Tak ako v predchádzajúcich rokoch aj v roku 2012 boli výrazné rozdiely medzi podnikmi vo všetkých oblastiach v podobných, ako aj v rozdielnych prírodných podmienkach a v právnych formách. Takmer 43,8 % podnikov hospodáril v intervale zisku od 0,1-40 tis. € na podnik. Vysoko prosperujúce podniky so ziskom nad 200 tis. € na podnik predstavovali podiel 8,5 % a vytvorili až 66 % zisku v poľnohospodárstve. Ich podiel na pôde dosahoval 18 %. Zefektívnenie výroby bolo cieľom podnikov aj v roku 2012, čo sa prejavilo v úspore nákladov. Podniky, v snahe dosiahnuť priaznivejší výsledok hospodárenia, znižovali, podobne ako v predchádzajúcich rokoch, rozsah výroby a jej nákladové faktory, predovšetkým pracovné náklady, ktoré sa znížili v dôsledku poklesu zamestnancov o 2,2 tis. osôb, a to najmä v obchodných spoločnostiach. Poľnohospodárske podniky uplatňovali flexibilitu uvoľňovania a zamestnávania pracovných síl vzhľadom na sezónnosť a štruktúru výroby. Investície prostredníctvom Programu rozvoja vidieka v predchádzajúcich rokoch, prispeli k obnove materiálno-technickej základne a odrazili sa v znížení potreby pracovných síl aj v roku 2012.

Rozhodujúcim finančným zdrojom na prevádzku podnikov boli podpory. Zo zdrojov EÚ bol stanovený limit pre priame podpory SAPS vo výške 90 % priemeru krajín EÚ-15.

Tieto prostriedky bolo možné navýšiť z národných zdrojov národnou vyrovnávacou platbou do výšky 10 %, t.j. spolu na 100 % priemeru krajín EÚ-15. Modulácia priamych platieb tiež následne ovplyvnila výšku národnej vyrovnávacej platby za rok 2012. V rozpočte SR bolo na národnú vyrovnávaciu platbu schválených 4,5 % (18 mil. €) prostriedkov z limitu 10 %, tým celková úroveň priamych platieb v SR aj v roku 2012 ostala pod priemerom platieb starých členských krajín (EÚ-15), čo ovplyvňuje konkurencieschopnosť slovenských poľnohospodárov na európskom trhu.

Graf č.1

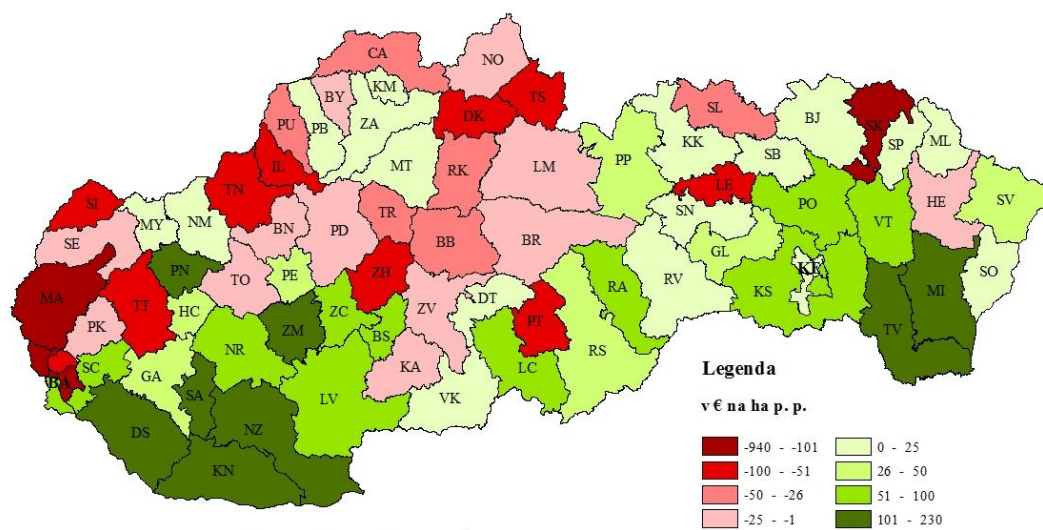


Prameň: ŠÚ SR
Vypracoval: VÚEPP

Vo všetkých krajoch Slovenska, okrem Košického, sa výsledok hospodárenia znížil resp. stagnoval na úrovni predchádzajúceho roka. Stratu vykázali tri kraje a to Bratislavský (73 €·ha⁻¹), Trenčiansky (21 €·ha⁻¹) a Žilinský (17 €·ha⁻¹). Najvyšší medziročný prepád bol v Bratislavskom kraji, čo nemusí byť spôsobené podnikmi v tomto kraji, ale daňovou alokáciou vlastníkov poľnohospodárskych podnikov, hospodáriacich mimo územia kraja. Najvyššiu úroveň výsledku hospodárenia dosiahol Nitriansky kraj (97 €·ha⁻¹ p.p.) a Košický (78 €·ha⁻¹ p.p.). Pod úrovňou celoslovenského priemeru (34 €·ha⁻¹ p.p.) sa pohybovala väčšina (5) krajov a to Bratislavský, Trenčiansky, Žilinský, Banskobystrický a Prešovský.

Situácia vo výsledku hospodárenia je odrazom medziročných diferencií vo výrobe, ktorá sa znížila najmä v krajoch s lepšími prírodnými podmienkami. V krajoch východného Slovenska sa výroba zvýšila. S diferenciami vo výrobe a poklese počtu zamestnancov sa zmenila aj produktivita práce z výroby, ktorá vzrástla v Košickom (19 %), Žilinskom (9,9 %), Prešovskom (7,7 %) a Nitrianskom kraji (3,6 %).

Výsledok hospodárenia za rok 2012 v € na ha poľnohospodárskej pôdy



Prameň: Informačné Listy MPRV SR, 2012 CD VÚEPP

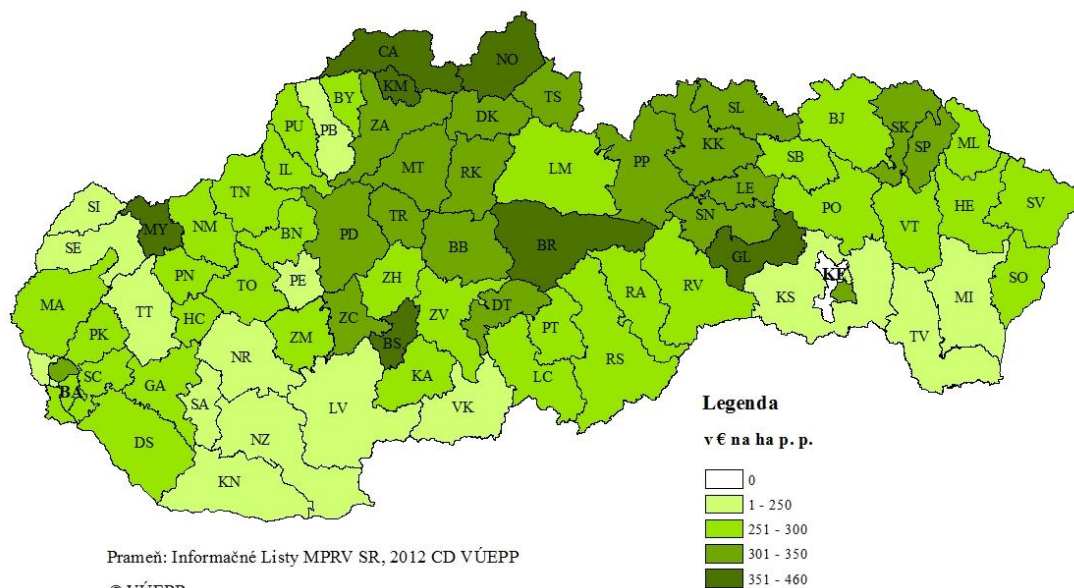
© VÚEPP

Úroveň výroby nad priemerom Slovenska dosiahli kraje západného Slovenska, najviac Trnavský kraj (1789 €·ha⁻¹·p.p), kde bola produkcia na ha takmer 2 až 3-násobne vyššia ako v krajoch s prevažujúcimi menej priaznivými prírodnými podmienkami.

Rozvoj vidieka v budúcnosti ovplyvní vertikálna integrácia majetkového prepojenia prvovýroby s ostatnými podnikmi (spracovateľský priemysel, dodávatelia vstupov), a tým postupné vymedzovanie záujmov a spolupráce poľnohospodárskych podnikateľov a obcí.

Mapa č.2

Neinvestičné podpory za rok 2012 v € na ha poľnohospodárskej pôdy



Prameň: Informačné Listy MPRV SR, 2012 CD VÚEPP

© VÚEPP

Ekonomické ukazovatele za poľnohospodársku výrobu

v € . ha⁻¹ p. p.

Tabuľka č. 3

Kraj	Výsledok hospodárenia		Výroba		Neinvestičné podpory		Produktivita práce z výroby na pracovníka v €	
	2011	2012	2011	2012	2011	2012	2011	2012
Bratislavský	110	-73	1 836	1 587	267	270	60 762	56 797
Trnavský	147	55	1 853	1 789	266	252	60 227	58 593
Trenčiansky	2	-21	1 351	1 207	297	281	39 001	37 752
Nitriansky	144	97	1 453	1 446	239	230	57 039	59 117
Žilinský	-21	-17	642	670	339	324	25 507	28 040
Banskobystrický	11	10	891	796	296	280	42 746	40 525
Prešovský	0	0	576	591	308	295	25 944	27 946
Košický	47	78	756	868	262	249	39 994	47 600
SR spolu	66	34	1 159	1 128	278	266	46 043	46 851

Prameň: Informačné listy 2011, 2012 MPRV SR, CD VÚEPP

Poznámka: Výmera poľnohosp. pôdy podľa LPIS

Vypracoval: VÚEPP

Celková zadlženosť majetku v poľnohospodárstve sa medziročne zvýšila na úroveň 44,4 %, a to z dôvodu nárastu záväzkov (3 %), najmä krátkodobých (5,6 %). Úvery spolu mierne vzrástli (0,8 %), predovšetkým v ziskových bonitnejších poľnohospodárskych podnikoch. Pre záruky úverov boli aj v roku 2012 rozhodujúce priame platby z EÚ, ktoré boli garanciou krátkodobých preklenovacích prevádzkových úverov poskytnutých komerčnými bankami poľnohospodárskym podnikom. Tým podniky znížili rizikovosť splácania úverov a udržali si ekonomickú bonitu na úverovom trhu o čom svedčí aj nárast krátkodobých úverov (3 %) do tohto odvetvia na financovanie prevádzkového cyklu poľnohospodárskej výroby. Komerčné banky vyžadovali od podnikov garancie splátok úverov z priamych platieb bez adekvátneho úrokového zvýhodnenia. Úrokové zvýhodnenie úverov by znížilo nákladovú náročnosť úverov a zlepšilo finančnú situáciu podnikov, keďže aj v roku 2012 sa v nedostatočnej hotovostnej likvidite nachádzali aj prosperujúce podniky s diverzifikovanými podnikateľskými aktivitami.

V rokoch 2012 a 2011 na rozdiel od minulých rokov, kedy problematickými z hľadiska dostupnosti boli strednodobé, ale najmä dlhodobé úvery, sa situácia čiastočne zmenila a dlhodobé úvery sa zvýšili (1,2 %). K tomuto trendu prispelo, okrem čerpania finančných prostriedkov z fondov EÚ a tým potrebnej finančnej spoluúčasti z vlastných - podnikových, resp. úverových zdrojov, aj fixovanie úrokových sadzieb pri poskytovaní úverov na investičné projekty. Okrem toho niektoré banky ponúkali podnikom flexiúver na pôdu na obdobie 7-10 rokov. Poľnohospodárska pôda je v súčasnosti málo využívaným zabezpečením pri poskytnutí úverov, a to z dôvodu jej rozdrobenosti a neusporiadaných vlastníckych vzťahov.

Úvery za poľnohospodárstvo

v tis. €, index v %

Tabuľka č. 4

Rok	Krátkodobé	Strednodobé	Dlhodobé	Spolu
2011	195 615	84 899	117 772	398 286
2012	201 501	80 764	119 205	401 470
Index 2012/2011	103,0	95,1	101,2	100,8

Prameň: NBS, Poznámka: Údaje zahŕňajú aj úvery za poľovníctvo a služby s tým súvisiace, rok 2012 predbežné údaje

Vypracoval: VÚEPP

Objem **daní a odvodov** za rok 2012 sa medziročne zvýšil. Poľnohospodárske podniky odvedli na daniach do štátneho rozpočtu SR a do rozpočtov miest a obcí 85,6 mil. €, čo bolo o 17,6 % viac ako pred rokom. Každoročné navýšenie daní za posledné tri roky je dôsledkom dosiahnutých výsledkov hospodárenia s dosahom na priame dane alebo vyššej spotreby vstupov s odrazom v nepriamych daniach. Aj keď v štruktúre daní dominovali priame dane (62,5 %), ich podiel medziročne klesol. Z priamych daní najvyšší objem dosiahla daň z nehnuteľností, najmä daň z pozemkov.

Aj v roku 2012 si poľnohospodárske podniky poistili v komerčných poisťovniach cez **zákonné a zmluvné poistenie** majetok, úrodu a zvieratá. Poistenie úrody vinohradov bolo podporené v rámci Organizácie trhu (PPA), kde bolo v roku 2012 vyplatených 348 tis. €, čo bolo medziročne 2,5 krát viac. Okrem využívania poistenia podniky diverzifikovali vplyv rizík prostredníctvom štruktúry osevu, vlastných finančných rezerv, hedžingu komodít a futures obchodov na burze.

Rok 2012 bol podľa škodového priebehu rizikovo podpriemerný a z celkovo zaplateného poistného bola podnikom vyplatená menej ako polovica náhrady škôd. Na zaplatenom poistnom za poistené riziká odvedli poľnohospodárske podniky komerčným poisťovniam 23 mil. € a na náhradách škôd dostali 9,9 mil. €. Návratnosť finančných prostriedkov z centralizovaného fondu komerčných poisťovní, na úhradu škôd dosiahla 43,2 %.

Poľnohospodárske poistenie

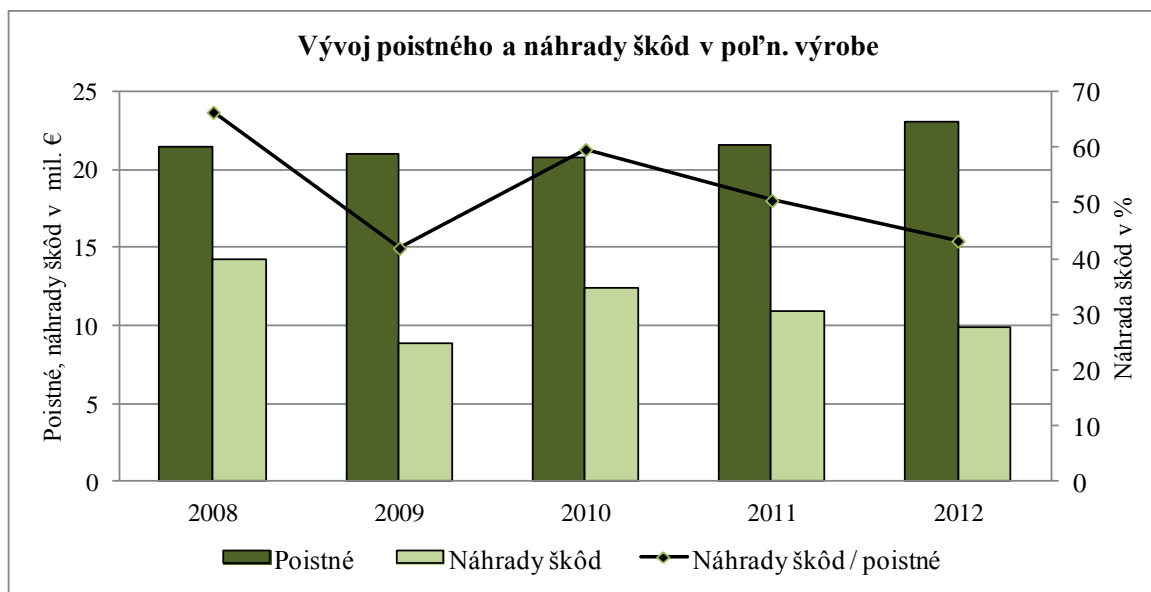
v tis. €, index v %

Tabuľka č. 5

Ukazovateľ/ rok	2011	2012	Index 2012/2011	Rozdiel 2012 - 2011
Poistné	21 625	22 988	106,3	1 363
- majetok	13 070	13 636	104,3	566
- úroda	5 819	6 680	114,8	861
-zvieratá	1 987	1 988	100,1	1
Náhrady škôd	10 866	9 922	91,3	-944
- majetok	4 480	4 787	106,9	307
- úroda	5 803	4 491	77,4	-1 312
-zvieratá	402	373	92,8	-29
Návratnosť poistného v %	50,2	43,2	-	-

Prameň: Informačné listy CD MPRV SR, VÚEPP

Vypracoval: VÚEPP



Prameň: Informačné listy MPRV SR, CD VÚEPP,
Vypracoval: VÚEPP

Samostatne hospodáriaci roľníci (SHR) - fyzické osoby, sledovaní v databáze Informačných listov MPRV SR v počte 1072, podľa metodiky, zahŕňajúcej osobný dôchodok roľníka do výsledku hospodárenia, vykázali kladný výsledok hospodárenia v priemere vo výške 49,1 €·ha⁻¹ p.p., ktorý sa medziročne zvýšil o 64 % a 95,7 % SHR bolo ziskových. Po odpočítaní osobného dôchodku roľníka, vyčísleného na úrovni priemernej mzdy v poľnohospodárstve, by SHR dosiahli stratu (2,0 €·ha⁻¹ p.p.). K výsledku hospodárenia prispeli bežné podpory, bez ktorých by boli SHR, podobne ako právnické osoby, stratoví.

Aj v roku 2012 najviac SHR (41 %) hospodáril na výmere od 100 do 500 ha p.p. Podľa veľkostných skupín obhospodarovanej poľnohospodárskej pôdy bol diferencovaný aj výsledok hospodárenia. Jeho najvyššiu úroveň, vrátane osobného dôchodku, dosiahli SHR hospodáriaci na výmere v intervale od 51 do 500 ha p.p. Opačná tendencia vo výsledku hospodárenia bola po odpočítaní osobného dôchodku SHR, kedy celkový výsledok hospodárenia bol záporný a v skupinách podnikov s nižšími výmerami poľnohospodárskej pôdy bola strata a zisk (kladný výsledok hospodárenia) bol dosiahnutý len pri podnikoch obhospodarujúcich viac ako 500 ha poľnohospodárskej pôdy (62,7 €·ha⁻¹ p.p.).

Celkové príjmy SHR vzrástli o 7 %. Rozhodujúci podiel z príjmov SHR tvorili príjmy z predaja vlastných výrobkov a služieb, predovšetkým z rastlinnej výroby, ktoré boli až 10,6 násobne vyššie ako zo živočíšnej výroby. K nárastu tržieb prispievala aj diverzifikácia služieb, najmä v agroturistike ako aj v systéme ekologického poľnohospodárstva, tak v rastlinnej ako aj v živočíšnej výrobe, ale aj predaj tovaru. SHR svoju výrobnú špecializáciu zameriavali najmä na rastlinnú výrobu, ktorá bola nákladovo menej náročná ako živočíšna výroba a prinášala väčšie efekty.

Výsledok hospodárenia a počet podnikov SHR podľa intervalu poľn. pôdy

v € na ha p.p.

Tabuľka č. 6

Interval poľnoh. pôdy	Počet podnikov	Výsledok hospodárenia s osobným dôchodkom			Výsledok hospodárenia bez osobného dôchodku		
		2011	2012	Index	2011	2012	Index
0,1 - 50	242	35,8	80,1	223,7	-216,6	-193,7	89,4
51 - 100	339	58,7	40,5	69,0	-45,6	-67,3	147,6
101 - 500	439	19,6	37,9	193,4	-17,2	-0,6	3,5
nad 501	52	33,7	72,0	213,6	24,7	62,7	253,8
Spolu	1 072	30,0	49,1	163,7	-21,2	-2,0	9,4

Prameň: Informačné listy 2011, 2012 MPRV SR, CD VÚEPP

Vypracoval : VÚEPP

SHR financovali investície prevažne z vlastných zdrojov o čom svedčí aj nižšia úroveň úverového zadĺženia majetku v porovnaní s právnickými osobami. Úroveň celkového majetku medziročne zvýšili pod vplyvom zvýšenia dlhodobého hmotného majetku a peňazí na účtoch v bankách. Realizácia produkcie bola u nich rýchlejšia ako pred rokom.

Pôda a vlastnícke vzťahy k pôde

V roku 2012 výmera využitej poľnohospodárskej pôdy predstavovala 1 927 450 ha a medziročne klesla o 2 248 ha. Aj keď trend poklesu pokračoval, index zmeny neprekročil 1 %. Pokles bol v dôsledku zníženia výmery trvalých porastov, a to o 1 511 ha a trvalých lúk pasienkov o 3 288 ha. Naopak výmera ornej pôdy sa medziročne mierne zvýšila o 1 556 ha, zároveň po viacročnom poklese vzrástla domácich záhradiek o 995 ha.

Výmera pôdy v SR

v ha

Tabuľka č. 7

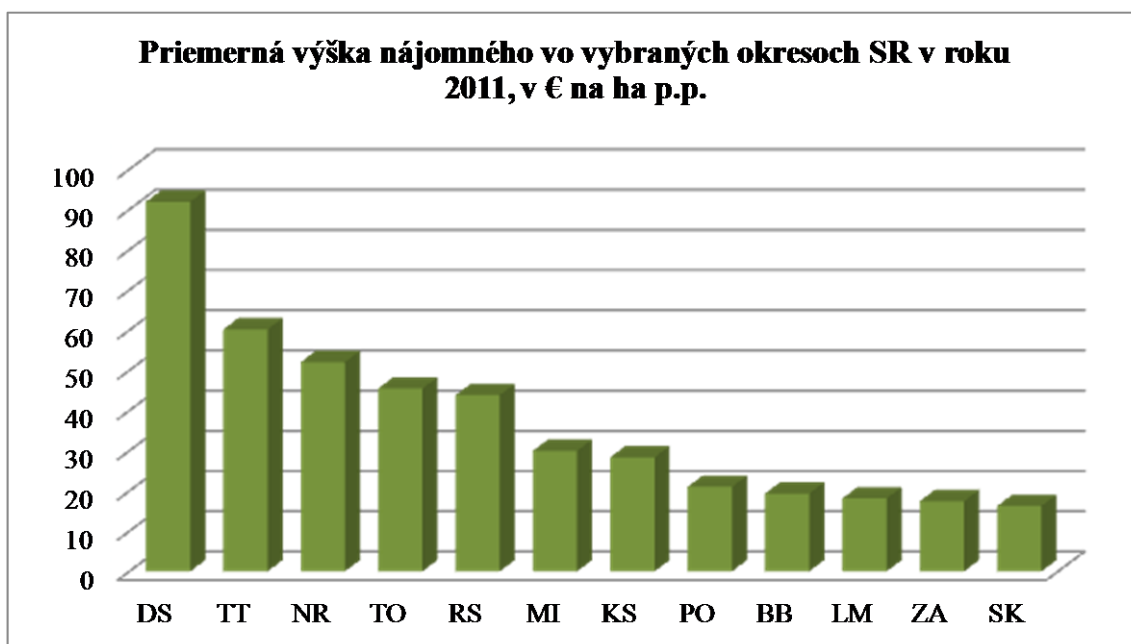
Ukazovateľ	2011	2012	Index 2012/2011
Využitá poľnohospodárska pôda	1 929 698	1 927 450	99,89
v tom: orná pôda	1 358 423	1 359 979	100,11
trvalé porasty ¹⁾	20 420	19 185	93,95
domáce záhradky	31 372	32 367	103,17
trvalé lúky a pasienky	518 230	514 942	99,37

Poznámka: ¹⁾ vinohrady, vinohradnícke plochy v rekultivácií, ovocné sady, chmeľnice, iné trvalé plodiny

Prameň: Štatistický úrad SR

Vypracoval: VÚEPP

Z celkovej výmery využitej poľnohospodárskej pôdy bolo v závislosti od okresu prenajatej 90 až 95 % poľnohospodárskej pôdy. Výška nájomného za poľnohospodársku pôdu sa pohybovala v intervale od 6,50 € do 120,00 €.ha⁻¹. Priemerná výška nájomného odvodená zo sledovaného súboru 12 okresov predstavovala 36,77 €.ha⁻¹ p. p. Najvyššia priemerná výška nájomného bola v okrese Dunajská Streda 91,93 €.ha⁻¹ p. p., najnižšia v okrese Svidník 16,26 €.ha⁻¹ p. p.



Prameň: dotazníkový prieskum VÚEPP
Vypracoval: VÚEPP

Znižovanie počtu **pracujúcich v poľnohospodárstve** pokračovalo i v roku 2012. Medziročný pokles dosiahol 1,7 tis. osôb, t. j. o 3,3 %, na 50,4 tis. pracujúcich osôb⁴. Pokles bol dôsledkom ekonomickej krízy a útlmu poľnohospodárskej výroby.

Priemerná mzda v poľnohospodárstve v roku 2012 činila 630 € a medziročne sa zvýšila o 2,9 %.

Vývoj počtu zamestnancov v poľnohospodárstve v tis. osobách

Tabuľka č. 8

Pracujúci v:	Rok				Medziročná zmena v %		
	2009	2010	2011	2012	2010/09	2011/10	2012/11
poľnohospodárstve	59,7	54,9	52,1	50,4	-8,1	-5,1	-3,3

Prameň: prepočty VÚEPP podľa:

ŠÚ SR, Výberové zisťovanie pracovných síl (VZPS)

ŠÚ SR, Celková zamestnanosť (ESNÚ95) podľa ekonomických činností (SK NACE Rev. 2)

Vypracoval: VÚEPP

V poľnohospodárstve sa **menej investovalo** ako pred rokom (7,6 %). Investície klesli do všetkých zložiek fixného kapitálu, najviac do budov a stavieb a kultivovaných aktív. Pokračovali investície zo zahraničných zdrojov. Opatrebovanosť hmotného a nehmotného majetku medziročne stagnovala.

⁴ V rámci zjednotenia metodiky zisťovania a zvýšenia validity údajov sa na základe konzultácií so ŠÚ SR použili pre výpočet zamestnanosti údaje z VZPS a Európskeho systému národných a regionálnych účtov, ďalej len ESNÚ95. Zamestnanosť ESNÚ95 je vyjadrená počtom osôb zamestnancov a samozamestnávateľov, ktorí sú zapojení do výrobných činností spadajúcej do rámca výroby v systéme národných účtov. Pri konštrukcii ukazovateľov účtov práce sa používa metóda bilancovania, t. j. bilancuje sa ponuka pracovných síl s dopytom. Ide o porovnávanie a harmonizovanie dát získaných z podnikových zisťovaní s dátami získanými z výberového zisťovania pracovných síl v domácnostiach tak, aby zodpovedali definíciám ILO a ESNÚ95. Podľa ESNÚ95 je zamestnanosť vyjadrená v domácom koncepte. V tomto koncepte sa získavajú dáta z podnikových zisťovaní.

Poľnohospodárska prvovýroba a agropotravinársky trh

V roku 2012 klesla hodnota hrubej poľnohospodárskej produkcie, vyjadrenej v bežných cenách, o 3,5 % v dôsledku poklesu rastlinnej produkcie o 8,3 % a pri súčasnom náraste hodnoty živočíšnej produkcie o 3,5 %.

Hrubá poľnohospodárska produkcia, ocenená v stálych cenách roku 2005 klesla o 12,1 % pri poklese rastlinnej produkcie (16,9%) a živočíšnej produkcie (7,7%).

V štruktúre hrubej poľnohospodárskej produkcie nastal mierny pokles hodnoty rastlinnej produkcie (2,9%), ktorej podiel tak predstavoval 56,3 %. V stálych cenách sa posilnil podiel živočíšnej produkcie na 55,1 %.

Vývoj hrubej poľnohospodárskej produkcie

v mil. €

Tabuľka č. 9

Hrubá poľnohospodárska produkcia	2011	2012**	Index 2012/2011	Podiel v %	
				2011	2012
Hrubá poľnohospodárska produkcia v stálych cenách roku 2005	1815,0	1595,7	87,9	100,0	100,0
z toho : rastlinná	862,3	716,2	83,1	47,5	44,9
živočíšna	952,7	879,5	92,3	52,5	55,1
Hrubá poľnohospodárska produkcia v bežných cenách	2090,9	2017,7	96,5	100,0	100,0
z toho : rastlinná	1238,3	1135,5	91,7	59,2	56,3
živočíšna	852,6	882,2	103,5	40,8	43,7

** pozn.: 2. odhad 2012

Prameň: ŠÚ SR, vyžiadané údaje, prepočty VÚEPP

Vypracoval: VÚEPP

Rastlinná výroba

Plocha osiata poľnohospodárskymi plodinami sa v roku 2012 zvýšila (0,1 %) a dosiahla výmeru 1 360 tis. ha. Zvýšili sa pestovateľské plochy obilnín (7,8 %), kŕmnych okopanín (37,7 %) a cukrovej repy technickej (9,2 %). V rámci obilnín sa zvýšili plochy všetkých obilnín, a to raže (18,0 %), kukurice na zrno (9,3 %), jačmeňa (8,9 %), a pšenice (6,8 %).

Produkcia sa medziročne znížila takmer u všetkých plodín, najviac u strukovín na zrno (43,6 %), zemiakov (23,7 %), cukrovej repy (22,9 %), olejnín spolu (20,9 %) a obilnín (18,3 %). Z obilnín bol najväčší prepád produkcie pri pšenici (21,8 %) a kukurici (19,0 %). Z olejnín sa najviac znížila produkcia maku (66,6 %), repky olejnej (36,0 %) a ľanu olejného (47,3 %).

Indexy medziročných zmien produkcie hlavných plodín

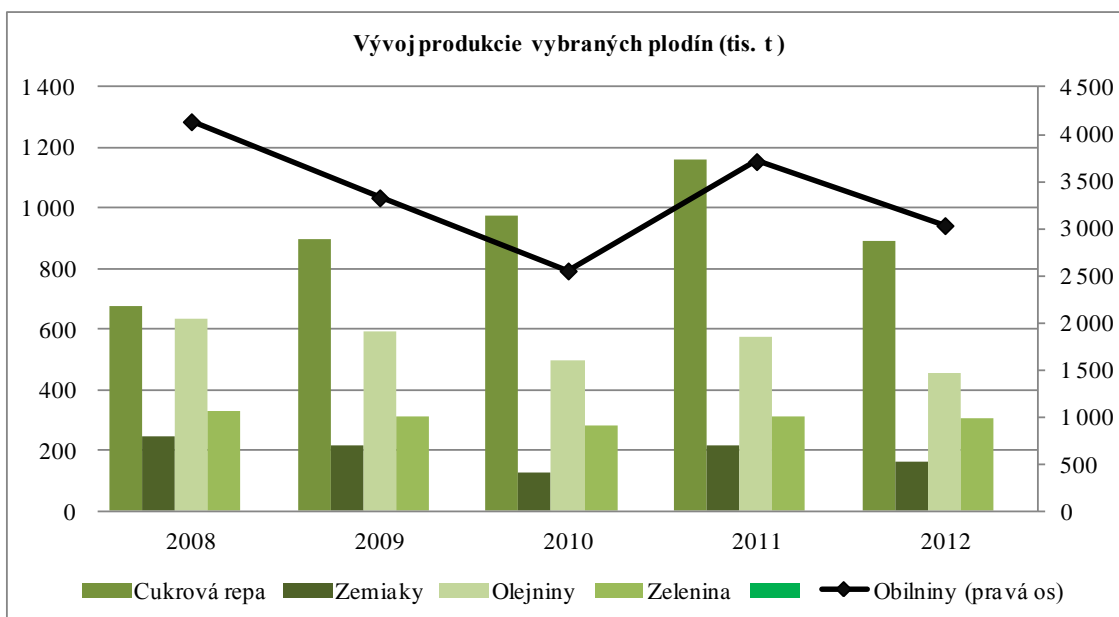
Tabuľka č.10

Index	Obilniny	Z toho		Cukrová repa	Zemiaky	Repka olejná	Struko- viny	Zelenina
		pšenica	kukurica					
2011/2010	145,4	137,6	156,8	118,7	172,6	103,0	105,0	110,7
2012/2011	81,7	78,2	81,0	77,1	76,3	64,0	56,5	98,5

Prameň: Definitívne údaje o úrode poľnohospodárskych plodín, ovocia a zeleniny v SR, ŠÚ SR

Vypracoval: VÚEPP

Graf č. 4



Prameň: Definitívne údaje o úrode poľnohospodárskych plodín, ovocia a zeleniny v SR, ŠÚ SR
Vypracoval: VÚEPP

Živočíšna výroba

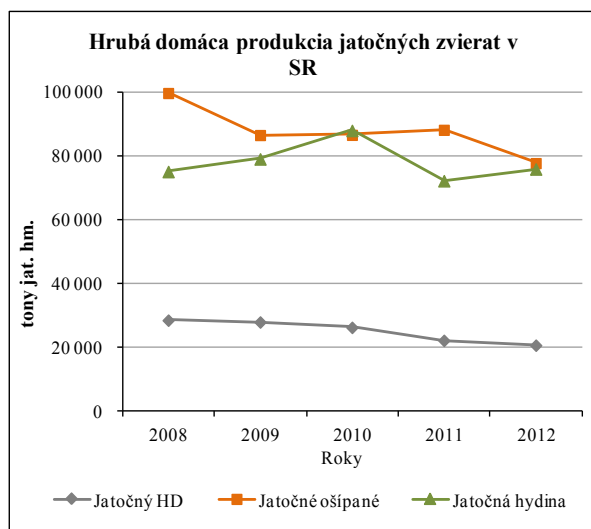
Pokles živočíšnej produkcie bol dôsledkom nižšej výroby dvoch rozhodujúcich skupín jatočných zvierat a to hovädzieho dobytku (6,8 %) a ošípaných (11,8 %). Viac ako pred rokom sa vyrobilo len jatočnej hydiny (5,1 %) a jatočných oviec (5,4 %). Zvýšila sa produkcia kravského mlieka (3,4 %) a produkcia ovčieho mlieka (6,1 %).

Graf č.5



Prameň: ŠÚ SR
Vypracoval: VÚEPP

Graf č. 6



Prameň: ŠÚ SR
Vypracoval: VÚEPP

Indexy medziročných zmien produkcie hlavných živočíšnych komodít

Tabuľka č. 11

Index	Jatočné zvieratá spolu	z toho			Kravské mlieko	Jatočná hydina	Konzumné vajcia	Ovčie mlieko	Ovčia vlna
		Hovädzí dobytok	Ošípané	Ovce					
2011/10	97,7	84,5	101,8	88,3	101,1	82,1	99,9	97,5	99,3
2012/11	89,4	93,2	88,2	105,4	103,4	105,1	101,5	106,1	92,3

Prameň: Živočíšna výroba a predaj výrobkov z prvovýroby, ŠÚ SR; vrátane odhadu za samozásobenie
Vypracoval: VÚEPP

Cenový vývoj na agropotravinárskom trhu

V roku 2012 **ceny vstupov** do poľnohospodárstva vzrástli o 2,8 %, hlavne z dôvodu vysokých cien motorovej nafty, benzínu, krmív pre zvieratá a osív.

Ceny poľnohospodárskych komodít sa zvýšili o 6,9 %. Najdynamickejší medziročný nárast v rámci celej potravinovej vertikály mali **komodity rastlinnej výroby** (9,6 %), čo ovplyvnili hlavne vysoké ceny kukurice, kŕmnych obilnín a slnečnice.

Indexy cien rastlinných výrobkov

Tabuľka č. 12

Index	Rastlinné výrobky spolu	Z toho:					Ovocie	Zelenina
		Obilniny	Strukoviny jedlé	Olejníny	Zemiaky	Cukrová repa		
2011/10	123,2	126,2	97,2	125,9	102,4	99,4	104,4	102,8
2012/11	109,6	110,7	99,2	112,2	76,8	101,6	101,0	103,0

Prameň: ŠÚ SR, Vypracoval: VÚEPP

Zvýšili sa ceny komodít živočíšnej výroby v priemere o 4 %, čo ovplyvnil najmä rast cien jatočných ošípaných (10,6 %), jatočných oviec (10,2 %), jatočných sliepok (14 %) a konzumných vajec (37,1 %). Opätovný dynamický medziročný nárast zaznamenala cena ovčej vlny (54,7 %). Cenový prepad bol len u kravského mlieka.

Indexy cien živočíšnych výrobkov

Tabuľka č. 13

Index	Živočíšne výrobky spolu	Z toho:						
		Jat. HD vrátane teliat	Jatočné ošípané	Jatočné ovce a jahňatá	Kravské mlieko	Jatočná hydina	Slepačie vajcia	Ovčie mlieko
2011/10	110,8	101,0	101,4	107,2	120,1	115,5	93,2	104,6
2012/11	104,0	102,0	110,6	110,2	98,4	102,9	137,1	102,1

Prameň: ŠÚ SR, Vypracoval: VÚEPP

Stavy všetkých druhov hospodárskych zvierat (okrem dojníc) sa mierne zvýšili, ale produkcia hlavných jatočných zvierat sa znížila o 10,6 % vplyvom nižšej výroby dvoch rozhodujúcich skupín jatočných zvierat a to hovädzieho dobytku (6,8 %) a ošípaných (11,8 %). Zvýšila sa produkcia oviec (5,4 %), jatočnej hydiny (5,1 %) a kravského mlieka (3,4 %).

Medziročne sa zvýšil počet kusov hovädzieho dobytku na 471,1 tis., z toho počet kráv vzrástol na 202,6 tis. ks. Výroba kravského **mlieka** sa zvýšila o 3,4 % a dosiahla 959,4 tis. t.

Počet ošípaných dosiahol 631,5 tis. ks, čo bolo oproti roku 2011 viac o 51,1 tis. ks (8,8 %). Počet oviec vzrástol o 4,0 % na 409,6 tis. ks a kôz a capov o 2,3 % na 34,8 tis. Počet hydiny spolu dosiahol 11,8 mil. ks, čo bolo medziročne viac o 4,2 % (474,2 tis. ks).

Ceny výrobcov potravín, nápojov a tabaku vzrástli o 1,9 %, čo ovplyvnil rast cien výrobcov krmív pre zvieratá, mäsa a mäsových výrobkov, rýb a rybných výrobkov. Ceny ostatných výrobcov potravín mierne klesli, najviac v prípade mlynských a škrobových výrobkov.

Rast spotrebiteľských cien potravín a nealkoholických nápojov (4,2 %) prevýšil úroveň inflácie v roku 2012. Rast spotrebiteľských cien bol najmä v prípade mäsa, mäsových výrobkov a slepačích vajec.

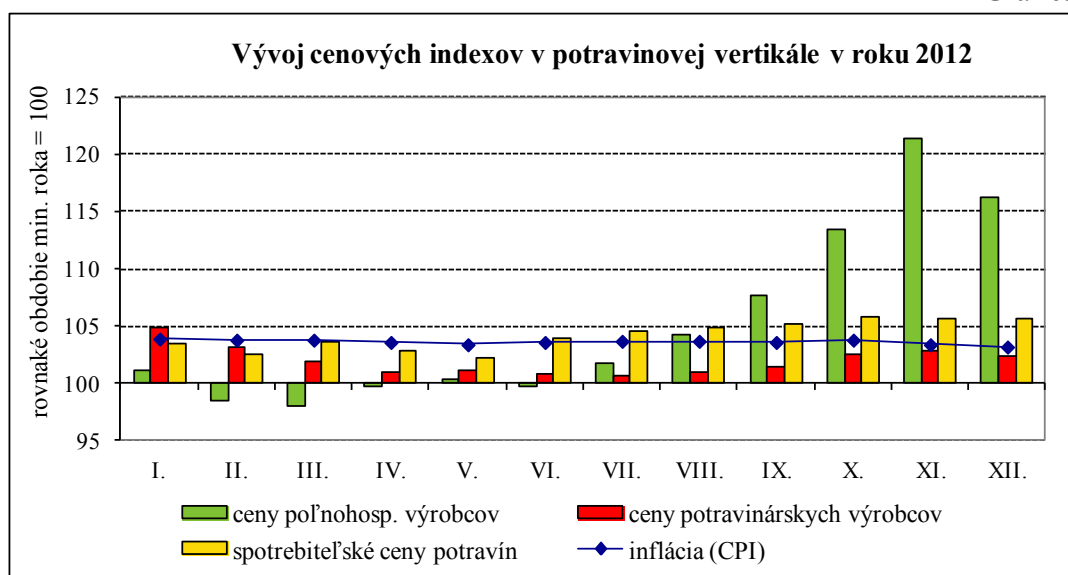
Vývoj súhrnných cenových indexov

Tabuľka č. 14

Index	Priemyselné výrobky	Vstupy do poľnohospodárstva	Poľnohospodárske výrobky	Výroba potravín ⁵	Spotrebiteľské ceny potravín a nealko nápojov	Inflácia (CPI)
2011/10	104,1	111,0	116,7	106,7	106,1	103,9
2012/11	104,1	102,8	106,9	101,7	104,2	103,6

Prameň: ŠÚ SR, Vypracoval: VÚEPP

Graf č. 7



Prameň: ŠÚ SR, Vypracoval: VÚEPP

Vplyv poľnohospodárstva na kvalitu ovzdušia a emisie skleníkových plynov

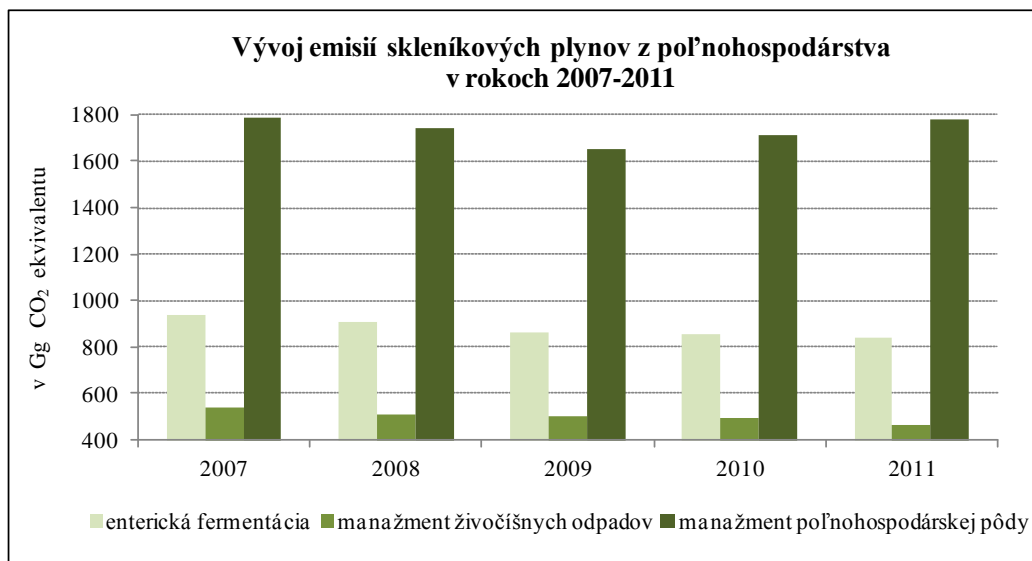
Poľnohospodársky sektor predstavuje 7 %-ný podiel na celkovom objeme emisií skleníkových plynov vyprodukovaných v Slovenskej republike.

Kým produkcia skleníkových plynov z poľnohospodárstva mala v priebehu rokov 2007 – 2009 klesajúci trend, v rokoch 2010 a 2011 došlo k jej opätovnému nárastu. Viac ako polovicu z vyprodukovaného objemu emisií tvorí oxid dusný emitovaný do ovzdušia z obhospodarovanej poľnohospodárskej pôdy. Od roku 2007 sa znížil podiel emisií metánu z enterickej fermentácie a takisto podiel emisií z nakladania so živočíšnym odpadom, čo bolo spôsobené výrazným poklesom počtu hospodárskych zvierat, naopak zvýšil sa podiel oxidu

⁵ Bez výroby nápojov a tabakových výrobkov

dusného emitovaného z poľnohospodárskej pôdy ako dôsledok rastúcej spotreby priemyselných hnojív.

Graf č. 8



Prameň : SHMÚ,
Vypracoval: VÚEPP

Produkcia **emisí amoniaku** z poľnohospodárstva má dlhodobu klesajúcu trend. Kým v roku 2007 bolo v poľnohospodárstve emitovaných 26 tisíc ton amoniaku, v roku 2011 to bolo 23 tisíc ton. Celkové emisie amoniaku vyprodukované v poľnohospodárstve zahŕňajú objem amoniaku zo živočíšnej výroby a používania priemyselných hnojív na poľnohospodárskej pôde.

2.2 Potravinárstvo

Podľa **predbežných údajov** ŠÚ SR potravinársky priemysel dosiahol (výroba potravín, nápojov a tabakových výrobkov) v roku 2012 kladný **výsledok hospodárenia** pred zdanením vo výške 195,5 mil. €.

Vývoj výsledku hospodárenia za výrobu potravín, nápojov a tabakových výrobkov
v mil. €, index v %

Tabuľka č. 15

Ukazovateľ	2010	2011	2012	Index 2012/11	Rozdiel 2012-11
Výnosy	3 817,14	4 338,02	4 613	106,3	275,0
Náklady	3 791,31	4 297,52	4 418	102,8	120,0
Výsledok hospodárenia	25,83	40,50	195,5	482,7	155,0

Prameň: Štatistická správa o základných vývojových tendenciách v hospodárstve SR v roku 2012, ŠÚ SR-predbežné údaje (údaje za rok 2012; definitívne údaje za roky 2010 a 2011 - databáza Slovstat)

Poznámka: vrátane podnikov do 19 zamestnancov

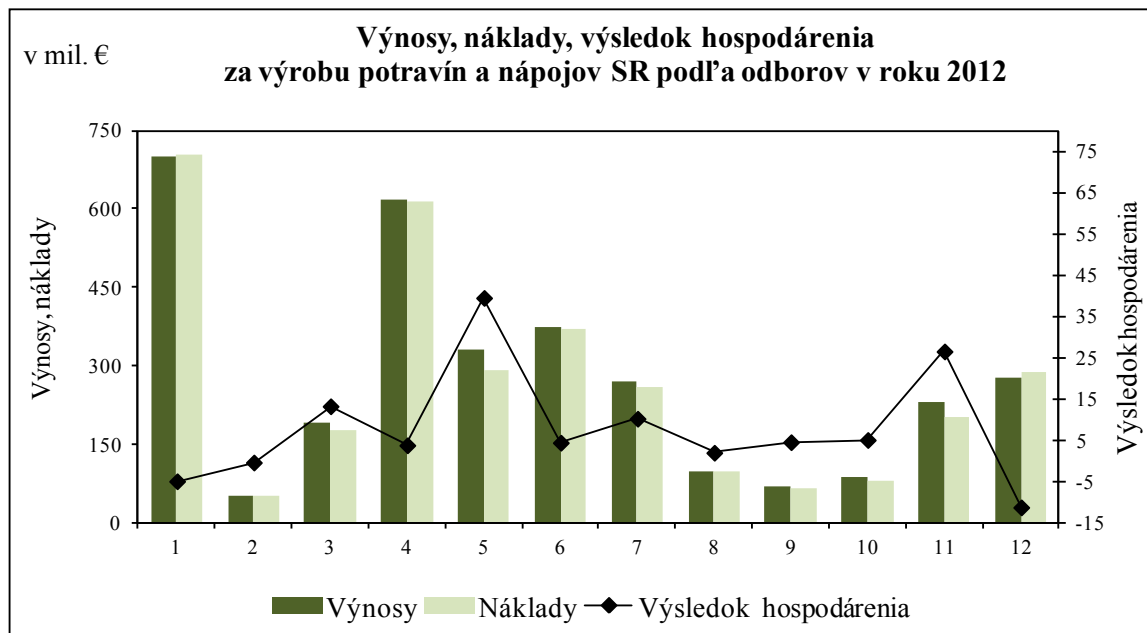
Vypracoval: VÚEPP

Z hľadiska výroby výrobkov významnejší podiel (98,6 %) na potravinárskej výrobe mali podniky s 20 a viac zamestnancami (210 podnikov⁶) s kladným výsledkom hospodárenia

⁶ Výkaz Prod 3-04 - podniky zapísané v obchodnom registri, príspevkové organizácie, ktoré sú trhovými výrobcami, s počtom zamestnancov 20 a viac a organizácie s počtom zamestnancov 0 až 19 s ročnými tržbami za

na úrovni 176 mil. €, ktorý vzrástol o 60 mil. €. Z celkového počtu podnikov bolo 69 % ziskových, ktoré vytvorili zisk 240 mil. €. Podiel ziskových podnikov sa medziročne zvýšil (o 4,8 p. b.). Stratové podniky dosiahli stratu 64,1 mil. €. Z hlavných odborov jediným⁷, v ktorom boli všetky podniky ziskové, bol naďalej odbor destilovania, úpravy a miešania alkoholu.

Graf č. 9



- 1 Spracovanie a konzervovanie mäsa a mäsových produktov
- 2 Spracovanie a konzervovanie rýb, kôrovcov a mäkkýšov
- 3 Spracovanie a konzervovanie ovocia a zeleniny
- 4 Výroba mliečnych výrobkov
- 5 Výroba mlynárskych výrobkov a škrobových výrobkov
- 6 Výroba pečiva a múčnych výrobkov

- 7 Výroba kakaa, čokolády a cukrovínok
- 8 Výroba a príprava krmív pre zvieratá
- 9 Destilovanie, úprava a miešanie alkoholu
- 10 Výroba vína
- 11 Výroba piva a sladu
- 12 Výroba nealkoholických nápojov

Prameň: Prod 3-04, CD MPRV SR, VÚEPP,
Vypracoval: VÚEPP

Z odborov potravinárskeho priemyslu najvyšší kladný výsledok hospodárenia (VH) dosiahol odbor ostatných potravinárskych výrob⁸ (87,6 mil. €). Ďalšie odbory s vyšším výsledkom hospodárenia boli výroba mlynárskych a škrobových výrobkov (39,4 mil. €), výroba piva a sladu (26,5 mil. €), spracovanie a konzervovanie ovocia a zeleniny (13,2 mil. €) a výroba kakaa, čokolády a cukrovínok (10,1 mil. €). Stratové boli odbory výroby nealkoholických nápojov s produkciou minerálnych vôd a iných fľaškových vôd⁹ (11,4 mil. €), spracovania a konzervovania bravčového a hovädzieho mäsa (8,4 mil. €) a spracovanie a konzervovanie rýb, kôrovcov a mäkkýšov (0,5 mil. €).

vlastné výkony a tovar 5 miliónov € a viac, a nezahŕňa organizácie s počtom zamestnancov 0 až 19 s ročnými tržbami za vlastné výkony a tovar do 5 miliónov €; zahrnuté výrobné potravinárske podniky, okrem podnikov s výrobou tabakových výrobkov

⁷ abstrahujú od podnikov, na ktoré sa vzťahuje obmedzenie zverejnenia údajov vzhľadom na ich dôverný charakter

⁸ agregácia vytvorená len pre účel tejto analýzy pozostáva z odborov: výroba korenín a chuťových prísad, výroba pripravených pokrmov a jedla, výroba a príprava homogenizovaných a diétnych potravín, spracovanie čaju a kávy, výroba cukru a výroba ostatných potravinárskych výrobkov inde neuvedených; ďalej v texte len odbor výroby ostatných potravinárskych výrob

⁹ v ďalšom texte len výroby nealkoholických nápojov

Zvýšila sa efektívnosť vynaložených nákladov. V priemere na 100 € výnosov sa v potravinárstve vynaložilo 95,66 € nákladov, čo bolo medziročne menej o 1,40 €. Nákladovosť výnosov najvýznamnejšie klesla vo výrobe piva a sladu (6,5 €), v spracovaní a konzervovaní ovocia a zeleniny (5,8 €), vo výrobe mlynárskych a škrobových výrobkov (5,2 €), v skupine ostatných potravinárskych výrob (5,0 €), vo výrobe mliečnych výrobkov (2,2 €) a v spracovaní mäsových a hydínových mäsových výrobkov (1,8 €). Nákladovosť výnosov najvýraznejšie vzrástla v odbore destilovania, úpravy a miešania alkoholu (7,8 €) a vo výrobe nealkoholických nápojov (6,6 €).

Najvyššiu úroveň nákladovosti výnosov dosiahli odbory výroby nealkoholických nápojov (104,1 €), spracovania a konzervovania bravčového a hovädzieho mäsa (102,0 €) a v spracovaní a konzervovaní rýb, kôrovcov a mäkkýšov (100,9 €). Najnižšiu úroveň nákladovosti výnosov a zároveň nižšiu ako priemer odvetvia mali v skupine ostatných potravinárskych výrob (86,1 €), v odbore mlynárskych a škrobových výrobkov (88,1 €), vo výrobe piva a sladu (88,4 €), v spracovaní a konzervovaní ovocia a zeleniny (93,0 €), v odbore destilovania, úpravy a miešania alkoholu (93,5 €) a vo výrobe vína (94,2 €).

Výroba výrobkov¹⁰ vzrástla o 5,2 % na 2 976 mil. € vplyvom jej významnejšieho zvýšenia v spracovaní a konzervovaní ovocia a zeleniny (48,7 %), v skupine ostatných potravinárskych výrob (35,7 %), v spracovaní mäsových a hydínových mäsových výrobkov (15,2 %), vo výrobe vína (14,2 %), v spracovaní a konzervovaní bravčového a hovädzieho mäsa (12,1 %) a vo výrobe nealkoholických nápojov (10,0 %). Výroba výrobkov klesla len v spracovaní a konzervovaní rýb, kôrovcov a mäkkýšov (29,9 %), vo výrobe piva a sladu (17,8 %), v spracovaní a konzervovaní hydínového mäsa (8,1 %), vo výrobe pečiva a múčnych výrobkov (5,5 %) a v odbore destilovania, úpravy a miešania alkoholu (4,7 %).

Pozitívne sa vyvíjala pridaná hodnota, ktorá vzrástla na 704 mil. €, t.j. o 6,2 %, a zrýchlila dynamiku rastu. Jej podiel na produkcii výrobkov tvoril 23,7 %. Najvýraznejšie vzrástla v spracovaní a konzervovaní ovocia a zeleniny (64,3 %) a v skupine ostatných potravinárskych výrob (46,3 %), významnejšie tiež vo výrobe mlynárskych a škrobových výrobkov (33,7 %), v spracovaní mäsových a hydínových mäsových výrobkov (28,3 %), vo výrobe mliečnych výrobkov (19,5 %) a vo výrobe vína (10,5 %). Najvýraznejšie pridaná hodnota klesla v spracovaní a konzervovaní mäsa (28,9 %), vo výrobe piva a sladu (27,0 %) a v spracovaní a konzervovaní hydínového mäsa (8,0 %).

Dlhodobý hmotný a nehmotný majetok (DHNM) sa vyvíjal diferencovane v jednotlivých odboroch. Celkový majetok mierne klesol (1,1 %) pri náraste obežného majetku a poklese dlhodobého hmotného a nehmotného majetku (4,7 %). DHNM najvýraznejšie klesol vo výrobe piva a sladu (41,3 %) a v spracovaní a konzervovaní rýb, kôrovcov a mäkkýšov (29,9 %) a najvýraznejšie vzrástol vo výrobe vína (40,5 %), výrobe kakaa, čokolády a cukrovínok (14,2 %) a v spracovaní a konzervovaní bravčového a hovädzieho mäsa (10,9 %).

Tvorba hrubého fixného kapitálu **vo výrobe potravín, nápojov a tabakových výrobkov** medziročne klesla (7,9 %) vplyvom poklesu investovania do budov a stavieb (21,8 %), strojov a zariadení (11,7 %).

¹⁰ v hodnotovom vyjadrení

Po dvoch rokoch kontinuálneho zvyšovania výroby potravinárskych výrobkov v naturálnom vyjadrení¹¹ nastal v roku 2012 jej pokles. Kým v roku 2009 bol pokles potravinárskej výroby sprevádzaný súčasným poklesom výroby tak v priemysle ako v priemyselnej výrobe, v roku 2012 v priemysle aj priemyselnej výrobe rast výroby výrobkov pokračoval. Dynamika poklesu výroby potravinárskych výrobkov v roku 2012 bola miernejšia ako v roku 2009.

Index priemyselnej produkcie (IPP)

Tabuľka č. 16

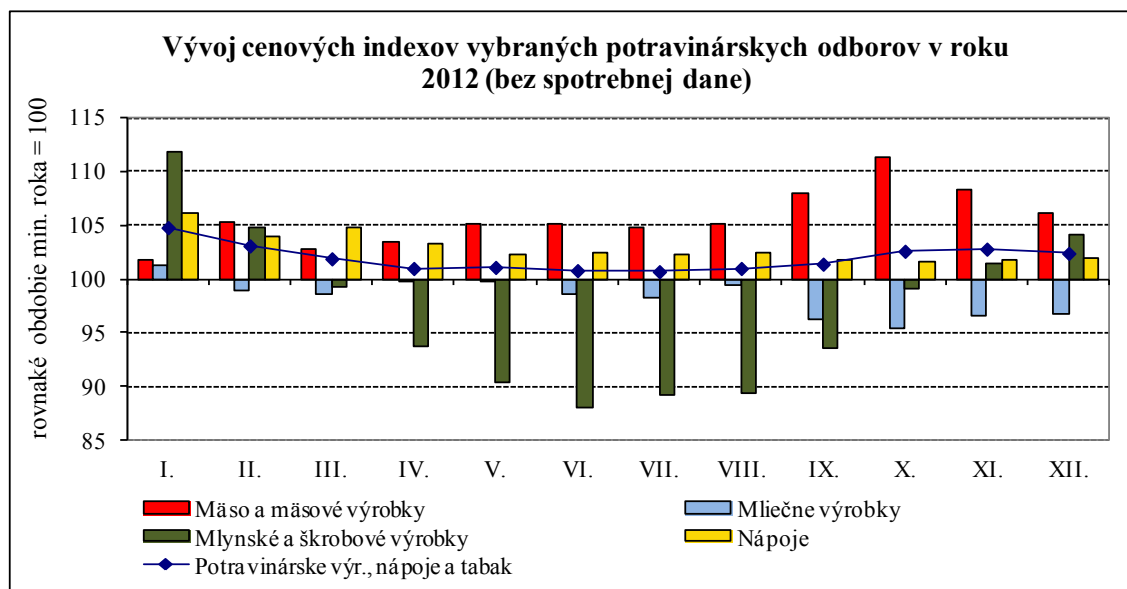
IPP (rovnaké obdobie minulého roka = 100)	2009	2010	2011	2012
očistený o vplyv počtu pracovných dní	92,8	96,8	104,8	98,9
neočistený o vplyv počtu pracovných dní	92,7	96,8	104,7	98,7

Prameň: ŠÚ SR - www.statistics.sk, z údajov Štatistickým úradom SR aktualizovaných pre IPP neočistený aj očistený o vplyv počtu pracovných dní k 10.3. 2013
Vypracoval: VÚEPP

Vývoj cien potravinárskych výrobkov

Ceny potravinárskych výrobcov v roku 2012 vzrástli medziročne v priemere o 1,9 %, čo ovplyvnili najmä rastúce ceny výrobcov krmív pre zvieratá (7,1 %), mäsa a mäsových výrobkov (5,7 %), rýb a rybích výrobkov (5,2 %). Medziročný pokles cien sa prejavil u spracovateľov ovocia a zeleniny (1,2 %), výrobcov mliečnych výrobkov (1,7 %), rastlinných a živočíšnych olejov a tukov (2,3 %) a mlynských a škrobových výrobkov (3,4 %).

Graf č. 10



Prameň: ŠÚ SR,
Vypracoval: VÚEPP

V potravinárskej výrobe bol podľa Výberového zisťovania pracovných síl (VZPS) miernejší pokles počtu pracujúcich (SK NACE Rev. 2-10,11) ako v poľnohospodárstve. Medziročne sa počet osôb pracujúcich v tomto odvetví znížil o 0,4 tis. osôb, t. j. o 0,8 % na

¹¹ merané indexom priemyselnej produkcie

48,5 tis. pracovníkov. **Priemerná mzda v potravinárstve** medziročne vzrástla o 3,4 % a dosiahla úroveň 725 €.

Vývoj počtu zamestnancov v potravinárskej výrobe

v tis. osobách

Tabuľka č. 17

Pracujúci v:	Rok				Medziročná zmena v %		
	2009	2010	2011	2012	2010/09	2011/10	2012/11
v potravinárskej výrobe	60,1	55,3	48,9	48,5	-8,0	-11,6	-0,8

Prameň: prepočty VÚEPP podľa: ŠÚ SR, Výberové zisťovanie pracovných síl (VZPS)

Vypracoval: VÚEPP

Spotreba potravín

V roku 2012, vzrástli čisté peňažné príjmy aj výdavky s rovnakou dynamikou (1,6 %), ktorá bola nižšia ako v roku 2011. Zvýšili sa i spotrebné výdavky (2,0 %), dynamika ich rastu však medziročne poklesla. Výdavky na potraviny, nápoje a tabak celkovo opäť vzrástli (3,4 %) pri rýchlejšej dynamike nárastu výdavkov na potraviny a nealkoholické nápoje ako výdavkov na alkoholické nápoje a tabak. Podiel výdavkov obyvateľstva na potraviny, nápoje a tabak, bez verejného stravovania, na celk. spotreb. výd. vzrástol na 28,04 % (o 0,4 p. b.).

Podiel potravín, nápojov a tabaku na spotrebných výdavkoch

v %

Tabuľka č. 18

Podiel potravín, nápojov a tabaku na spotrebných výdavkoch (%)	2009	2010	2011	2012
Potraviny a nealkoholické nápoje	24,23	24,80	24,39	24,80
Alkoholické nápoje a tabak	3,03	3,41	3,25	3,24
Potraviny, nápoje, tabak	27,26	28,21	27,64	28,04

Prameň: ŠÚ SR, prepočty VÚEPP

Vypracoval: VÚEPP

Spotreba vybraných druhov potravín na obyvateľa v SR

v kg

Tabuľka č. 19

Druh potravín	Skutočnosť					Rozdiel 2012-11	ODP ³⁾	Prípustný interval racion. spotreby
	2008	2009	2010	2011	2012 odhad			
Mäso v hod. na kosti	58,2	58,7	55,8	56,3	51,2	-5,1	57,3	51,6-63,0
Ryby	4,9	4,6	5,1	4,7	4,6	-0,1	6,0	
Mlieko a mliečne výrobky	153,0	153,8	162,8	156,9	158,5	1,6	220,0	206,0-240,0
Obilniny v hod. múky	84,2	81,0	80,3	84,2	82,6	-1,6	98,5	94,0-103,0
Tuky spolu	23,0	23,6	23,1	22,1	20,8	-1,3	22,0	19,8-23,1
Zemiaky	55,1	53,8	47,6	49,5	47,9	-1,6	80,6	76,3-84,9
Strukoviny	1,6	1,5	1,6	1,6	1,5	-0,1	2,6	2,1-3,2
Zelenina ¹⁾	100,6	102,5	94,6	100,6	100,1	-0,5	127,9	116,9-138,9
Ovocie ²⁾	65,0	55,3	53,6	50,6	53,3	2,7	96,7	86,7-106,7

Prameň: Spotreba potravín, ŠÚ SR-údaje do roku 2011; údaj za rok 2012 = odhad ŠÚ SR

¹⁾ zelenina a zeleninové výrobky v hodnote čerstvej

²⁾ ovocie a ovocné výrobky spolu v hodnote čerstvého sú bez spotreby orechov

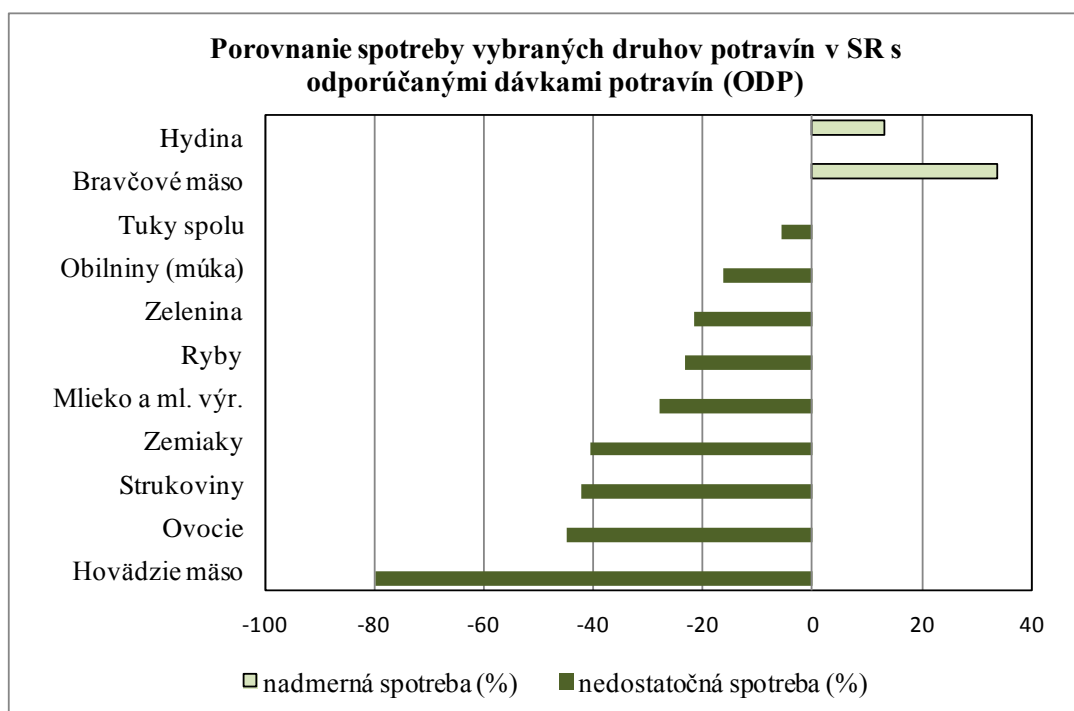
³⁾ ODP = odporúčaná dávka potravín

Vypracoval: VÚEPP

Spotreba potravín v kg na obyvateľa sa vyvíjala diferencovane. Medziročne sa znížila spotreba mäsa v hodnote na kosti o 5,1 kg. Trend poklesu spotreby hovädzieho mäsa pokračoval a spotreba klesla o 0,3 kg, čo je v rozpore s odporúčanými dávkami potravín (ODP), keďže jeho spotreba je dlhodobo nízka a hlboko pod hodnotou ODP. Znížila sa aj spotreba bravčového a hydínového mäsa o 1,9 resp. 2,9 kg. Pozitívnym trendom je nárast spotreby mlieka a mliečnych výrobkov o 1,6 kg a ovocia o 2,7 kg. Naopak negatívnym javom je pokles spotreby obilia v hodnote múky o 1,6 kg, zemiakov o 1,6 kg, zeleniny o 0,5 kg a strukovín o 0,1 kg. Spotreba tukov sa znížila o 1,3 kg.

Nadmerná spotreba, čiže konzumácia vyššia ako sú odporúčané výživové dávky potravín bola v prípade bravčového mäsa a hydiny. Nedostatočná spotreba, v dôsledku nižšej konzumácie ako sú odporúčané výživové dávky potravín, bola v prípade hovädzieho mäsa, ovocia, strukovín, zemiakov, mlieka a mliečnych výrobkov, rýb, zeleniny, obilnín v hodnote múky a tukov.

Graf č. 11



Prameň: ŠÚ SR, údaje za rok 2012 – odhad ŠÚ SR, Vypracoval: VÚEPP

Medzi **priority Slovenskej republiky a EÚ** patrí i zabezpečenie ochrany zdravia a spotrebiteľa z hľadiska bezpečnosti potravín. Kompetentné kontrolné orgány všetkých členských štátov EÚ monitorujú, kontrolujú a overujú, či prevádzkovatelia plnia príslušné požiadavky pre bezpečnosť potravín na všetkých stupňoch výroby, spracovania, distribúcie a predaja potravín konečnému spotrebiteľovi. Úradná kontrola potravín je nástroj na

presadzovanie a uplatňovanie potravinového práva upraveného národnou, ale i európskou legislatívou.

Štátne veterinárne a potravinové ústavy analyzovali a vyhodnotili v roku 2012 v komoditách **výrobkov rastlinného pôvodu a v tabakových výrobkoch** 8 233 vzoriek, z ktorých 283 (3,4 %) nevyhovelo požiadavkám Potravinového kódexu SR, alebo iným záväzným právnym predpisom v označovaní (13,1 %), v označovaní alergénov (7,2 %), v sensorických ukazovateľoch (6,0 %), vo fyzikálno - chemických ukazovateľoch (2,7 %), v prídavných látkach (1,1 %), v kontaminantoch (0,6 %), v GMO (0,5 %) a v mikrobiologických ukazovateľoch (0,3 %). V komoditách **výrobkov živočíšneho pôvodu** analyzovali a vyhodnotili 7 240 vzoriek, z ktorých 299 (4,1 %) nevyhovelo požiadavkám Potravinového kódexu SR alebo iným záväzným právnym predpisom vo fyzikálno - chemických ukazovateľoch (7,9 %), v sensorických ukazovateľoch (5,0 %), v označovaní (3,6 %), v osobitných prísadách - NaCl (3,3 %), v označovaní alergénov (2,5 %), v mikrobiologických ukazovateľoch (2,3 %), v rezíduách veterinárnych liekov (0,7 %), v kontaminantoch (0,5%) a prídavných látkach (0,4 %).

Orgány verejného zdravotníctva v Slovenskej republike v roku 2012 analyzovali a vyhodnotili 15 965 vzoriek, z ktorých 1 122 (7,0 %) bolo nevyhovujúcich. Najvyššie percento nevyhovujúcich vzoriek v porovnaní s ostatnými vzorkami potravín bolo v prípade pokrmov rýchleho občerstvenia (14,4 %), lahôdkarských výrobkov (12,9 %), pramenitej vody a balenej pitnej vody (12,8 %), minerálnych vôd (12,8 %), zmrzliny a dezertov (10,6 %) a cukrárskych výrobkov (8,7 %). Išlo hlavne o mikrobiologicky nevyhovujúce vzorky, kde kontaminácia bola zistená v prípade 8,6 % vzoriek a z dôvodu chemickej kontaminácie nevyhovelo 0,3 % vzoriek potravín. Išlo hlavne o aditívne látky a kontaminanty.

Rezort MPRV SR zabezpečuje **kvalitu poľnohospodárskych výrobkov** a potravín prostredníctvom dvoch systémov a to „Značka kvality SK“ a „Politika kvality EÚ“.



Značka kvality SK je vlastníctvom MPRV SR a bola uvedená do užívania v roku 2004 s cieľom podporiť spotrebu domácej potravinovej produkcie v rozrastajúcom sa konkurenčnom prostredí po vstupe Slovenska do EÚ.

Nepriaznivá situácia na slovenskom trhu a v potravinárstve ako takom mala za následok prehodnotenie posudzovania a udeľovania Značky kvality SK tak, aby boli vo vyššej miere podporení práve domáci producenti a zároveň sa tiež pomohlo spotrebiteľom, ktorí sa ťažšie orientujú v potravinách dostupných v našich obchodoch. Na základe nových zásad značky, platných od 1.12.2012 môže značku získať každý slovenský výrobca, ak sú jeho výrobky vyrábané z domácich surovín, za dodržania deklarovaneho technologického postupu, parametrov kvality a bezpečnosti potravín, pričom je zároveň potrebná aj deklarácia surovín, t. z. že z celkovej spotreby surovín najmenej 75 % musí byť spotreba domácej suroviny a všetky fázy výrobného procesu sa musia uskutočňovať na území Slovenskej republiky, a nie len výrobok, ktorý ma nadštandardné kvalitatívne vlastnosti, ako tomu bolo doteraz.

Značka kvality SK bola rozšírená aj o Značku kvality SK GOLD, ktorá sa udeľuje výrobkom s nadštandardnými kvalitatívnymi parametrami, ktoré ich odlišujú od ostatných a zdôrazní ich vyššiu kvalitu. Zoznam spoločností a ocenených výrobkov je uvedený na <http://www.znackakvality.sk>.

„Politika kvality EÚ“ je filozofia rozvoja kvality originálnych, tradičných poľnohospodárskych výrobkov a potravín a podpory kultúrnych tradícií a regiónov, v ktorých sa tieto výrobky vyrábajú. Systém bol vytvorený ako odpoveď na narastajúce falšovanie výrobkov a zneužívanie tradičných názvov, ktoré zaručovali dobrú povest' tradičných regionálnych výrobkov. Pod pojmom „Politika kvality EÚ“ sa rozumie zabezpečenie ochrany poľnohospodárskych výrobkov a potravín a podpora ich predaja. Tieto potraviny musia spĺňať určité kvalitatívne parametre, ktoré ich odlišujú od ostatných obdobných výrobkov svojimi presne definovanými požiadavkami na ich surovinové zloženie a technologický postup výroby. Európska únia v rámci Politiky kvality EÚ akceptuje, chráni, podporuje, registruje a kontroluje výrobky rozdelené do troch kategórií označených ako:

Chránené zemepisné označenie CHZO - (Protected geographical indication - PGI)

Chránené označenie pôvodu CHOP - (Protected designation of origin - PDO)

Zaručená tradičná špecialita ZTŠ - (Traditional speciality guaranteed - TSG)



K 15.1. 2013 boli registrované tieto slovenské poľnohospodárske výrobky a potraviny v systéme Politika kvality EÚ: Skalický trdelník, Slovenská bryndza, Slovenská parenica, Slovenský oštiepok, Tekovský salámový syr, Zázrivský korbáčik, Oravský korbáčik - CHZO; Bratislavský rožok/Pressburger Kipfel/Pozsonyi kifli, Ovčí hrudkový syr - salašnícky, Ovčí salašnícky údený syr, Lovecký salám/Lovecká saláma, Liptovská saláma/Liptovský salám, Špekáčky/Špekačky, Spišské párky - ZTŠ. Na Európsku komisiu boli v roku 2012 podané žiadosti o registráciu ako CHZO výrobky Klenovecký syrec a Zázrivské vojky, a ako CHOP výrobok Žitavská paprika.

3. Rozvoj vidieka

Rozvoj vidieka na Slovensku napreduje aj prostredníctvom opatrení Programu rozvoja vidieka SR 2007 – 2013 (PRV SR 2007 – 2013) a Operačného programu Rybné hospodárstvo SR 2007 – 2013 (OPRH SR 2007-2013).

PRV SR 2007 – 2013 sa vzťahuje na celé územie Slovenska. Nariadením rady (ES) č. 1698/2005 je definovaný konvergenčný cieľ, do ktorého patria územné jednotky na úrovni NUTS II: západné Slovensko, stredné Slovensko, východné Slovensko. Bratislavský kraj patrí do ostatných oblastí (mimo cieľa Konvergencia). V rámci Operačného programu Rybné hospodárstvo SR 2007 – 2013 môžu získať finančné prostriedky všetky kraje Slovenska.

PRV SR 2007 – 2013 je financovaný z EPFRV a spolufinancovaný zo štátneho rozpočtu SR. Celková výška verejných finančných prostriedkov na sedemročné obdobie po modifikáciách programu predstavuje 2 597 mil. € (EPFRV: 1 997 mil. €, štátny rozpočet SR: 600 mil. €). Program sa implementuje prostredníctvom 5 osí.

K 31. 12. 2012 bolo v rámci všetkých výziev na projektové opatrenia osí 1, 2, 3 a 4 prijatých 10 204 žiadostí o nenávratný finančný príspevok a žiadaný príspevok predstavoval

2 299 982 529 €. Z uvedeného počtu bolo 5 082 projektov zazmluvnených vo výške príspevku 1 220 865 818 €. Projektové opatrenia sú kontrahované do výšky 88 %.

V rámci neprojektových opatrení osi 2 bolo v roku 2012 prijatých 7 921 žiadostí o platbu. Celkovo od začiatku implementácie bolo 37 275 žiadostí o platbu schválených. K 31. 12. 2012 boli na neprojektové opatrenia čerpané finančné prostriedky vo výške 899 751 584 €, čo predstavuje 78,68 % z limitov verejných výdavkov na dané opatrenia na obdobie 2007 – 2013.

Za celý program bolo prijímateľom do 31. 12. 2012 vyplatených 1 928 396 718 € z verejných zdrojov. Vyplatená suma teda predstavuje 74,25 % z celkových limitov na programové obdobie 2007 – 2013.

Vzhľadom na pravidlo čerpania n+2, podľa ktorého členský štát musí najneskôr do konca druhého roka od prijatia záväzku zaslať žiadosti o platbu na EK vo výške tohto záväzku, je možné konštatovať, že po zohľadnení zálohových platieb záväzok na rok 2010 je vyčerpaný, ako aj záväzok na rok 2011. Záväzok na rok 2012 je čerpaný do výšky 43,40 %.

Európsky fond pre rybné hospodárstvo (EFRH) predstavuje nástroj Spoločnej politiky rybného hospodárstva napomáhajúci dosiahnutie cieľov prostredníctvom podpory Únie pre trvalo udržateľný rozvoj odvetvia rybného hospodárstva, rybolovných oblastí a vnútrozemského rybolovu, ktorý bol zriadený nariadením Rady (ES) č. 1198/2006 zo 7. Júla 2006 o EFRH s účinnosťou od 1. Januára 2007 na programové obdobie 2007 – 2013 a nahradil predchádzajúci Finančný nástroj na usmerňovanie rybného hospodárstva.

Európska komisia schválila **Operačný program Rybné hospodárstvo SR 2007 – 2013** (ďalej len OP RH SR) dňa 04. 12. 2007 svojím rozhodnutím K(2007) č. 6153. Celkový rozpočet OP RH SR predstavuje sumu 18 922 750 € (zdroj EFRH: 13 688 528 €), z toho na cieľ Konvergencia pripadá verejný príspevok vo výške 16 908 612 € a na oblasti mimo cieľa Konvergencia 2 014 138 €. Po odpočítaní nevyčerpanej časti rozpočtového záväzku za roky 2008 a 2009 (v zmysle pravidla n+2) je aktuálny celkový rozpočet OP RH SR k sledovanému obdobiu vo výške 18 045 729 € (zdroj EFRH: 13 123 309 €), z toho cieľ Konvergencia predstavuje 16 401 779 € a na oblasti mimo cieľa Konvergencia pripadá 1 643 950 €.

V priebehu implementácie OP RH SR 2007-2013 do 31. 12. 2012 bolo v rámci prioritnej osi 2, 3 a 5 prijatých spolu 118 žiadostí o nenávratný finančný príspevok. Požadovaný príspevok z verejných zdrojov bol vo výške 17 507 929 €. K uvedenému obdobiu PPA podpísala s prijímateľmi 97 zmlúv o poskytnutí nenávratného finančného príspevku v objeme schváleného príspevku vo výške 13 087 247 € (z toho EFRH 9 755 073 €), tzn. Celkové kontrahovanie OP RH SR k uvedenému obdobiu predstavovalo 73 %.

K 31. 12. 2012 predstavuje čerpanie po odpočítaní nezrovnalostí a vratiek za OP RH SR sumu 5 692 006 € zo zdrojov EFRH. Percentuálny podiel čerpania na celkovom záväzku 2007 – 2013 predstavuje k tomuto dátumu 43,37 % a podiel čerpania na záväzku 2010 predstavuje 93,26 %, z toho za cieľ Konvergencia podiel 100,00 % a za oblasť mimo cieľa Konvergencia podiel 8,36 %. Vzhľadom na nepredloženie dostatočného množstva oprávnených výdavkov zo strany riadiaceho orgánu sa nepodarilo vyčerpať záväzok 2010 na 100 %. Na základe uvedeného v januári 2013 bola EK a SR odsúhlasená výška automatického zrušenia finančného záväzku za oblasť mimo cieľa Konvergencia vo výške 111 597 €.

V priebehu roka 2013 certifikačný orgán očakáva rozhodnutie EK o zrušení časti záväzku vo výške 111 597 €.

4. Regionálny rozvoj

Operačné programy pod Sekciou riadenia programov regionálneho rozvoja v roku 2012

Agentúra na podporu regionálneho rozvoja (APRR) zabezpečovala v rámci Národného strategického referenčného rámca na roky 2007 – 2013 realizáciu Regionálneho operačného programu, Operačného programu Bratislavský kraj, operačných programov cezhraničnej spolupráce a plnila úlohy v oblasti monitorovania a vyhodnocovania programov pomoci EÚ v roku 2012.

APRR sa k 01.01.2013 premenovala a rozčlenila na Sekciu riadenia programov regionálneho rozvoja (SRPRR) a na Útvar implementácie programov regionálneho rozvoja Ministerstva pôdohospodárstva a rozvoja vidieka SR.

V roku 2012 Riadiaci orgán pre **Operačný program Bratislavského kraja** (OPBK) vyhlásil 4 výzvy na predkladanie žiadostí o nenávratný finančný príspevok (ŽoNFP) a jeden Oznam o možnosti predkladať integrované stratégie rozvoja mestských oblastí. K 31. 12. 2012 boli v rámci Prioritnej osi 1 Infraštruktúra 4 projekty v realizácii a 46 projektov je úspešne ukončených v celkovej výške NFP 21 289 308,86 €. K 31. 12. 2012 bolo v rámci Prioritnej osi 2 Vedomostná ekonomika 55 projektov v realizácii a 162 projektov bolo riadne ukončených v celkovej výške NFP 19 220 093,50 €.

Výzvy na predkladanie žiadostí o poskytnutie finančného príspevku z ERDF za jednotlivé programy **Operačného programu cezhraničnej spolupráce** boli vyhlasované priebežne. V rámci programu cezhraničnej spolupráce SR-ČR 2007-2013 s alokáciou 92 740 141,- € z prostriedkov ERDF boli doteraz vyhlásené štyri výzvy na predkladanie žiadostí o poskytnutie finančného príspevku. K 31.12.2012 program eviduje 216 schválených projektov vo výške 88,5 mil. € (za zdroj ERDF) a 182 zmlúv o poskytnutí finančného príspevku z ERDF v celkovej výške takmer 78,5 mil. €. K uvedenému obdobiu bolo prijímateľom vyplatených 46,9 mil. € (za zdroj ERDF), čo tvorí 50,6 % zo záväzku pre program.

Alokácia prioritnej osi 1 – Infraštruktúra vzdelávania v rámci **Regionálneho operačného programu** (ROP) bola treťou revíziou v roku 2012 za obdobie január – máj 2012 navýšená o 30 497 401,00 € a deficit znížený o 117,8 mil. € t. j. na 75,9 mil. €. Úspory v rámci prioritnej osi 1 ROP boli dosiahnuté predovšetkým na základe zrušených projektov a v dôsledku zníženia rozpočtov po vykonaných verejných obstarávaníach. Riadiaci orgán pre ROP s cieľom čiastočne znížiť deficit finančných prostriedkov a získať voľné zdroje na krytie vzniknutých pohľadávok v súčasnosti pripravuje návrh štvrtej revízie ROP.

V rámci **regionálneho rozvoja** boli v roku 2012 realizované platby prijímateľom pomoci na základe žiadostí o platbu systémom predfinancovania, zálohových platieb a refundácie v celkovej sume **373,6 mil. €**, čerpanie finančných prostriedkov medziročne vzrástlo o 2 %.

5. Zahraničný obchod

Agropotravinársky obchod sa v roku 2012 v porovnaní s celkovým zahraničným obchodom SR vyvíjal dynamickejšie. Vyššia dynamika rastu exportu v porovnaní s importom viedla až k poklesu negatívnej obchodnej bilancie až o 395,1 mil. € (49,2 %). Z hľadiska teritoriálnej štruktúry agroobchodu dominantné postavenie si naďalej upevňujú členské krajiny EÚ. Na celkovom vývoze poľnohospodárskych a potravinárskych výrobkov sa vývoz do krajín EÚ 27 podieľal 96,2 % a dovoz z krajín EÚ 27 sa podieľal 92,9 % na celkovom dovoze.

Medzi skupiny výrobkov, ktoré dosiahli za sledované obdobie najvyššiu hodnotu vývozu patria výrobky skupiny 17 – cukor a cukroviny, skupiny 12 – olejnaté semená a plody; slama, krmivá, semená repky, skupiny 15 – živočíšne a rastlinné tuky a oleje, ďalej išlo o syry, čokoládu, kukuricu, živé ošípané, živý hovädzí dobytok, hydinové mäso a slad.

V **slovenskom dovoze** medzi skupiny výrobkov, ktoré dosiahli za sledované obdobie najvyššiu hodnotu dovozu patria výrobky skupiny 01 – živé zvieratá, skupiny 02 – hovädzie, bravčové a hydinové mäso, skupiny 04 – mlieko, mliečne výrobky, vajcia a med, ďalej išlo o dovozy cigariet, kávy, sladených nealkoholických nápojov, čokolády, mäsových výrobkov (párky, salámy a pod.), trvanlivého pečiva.

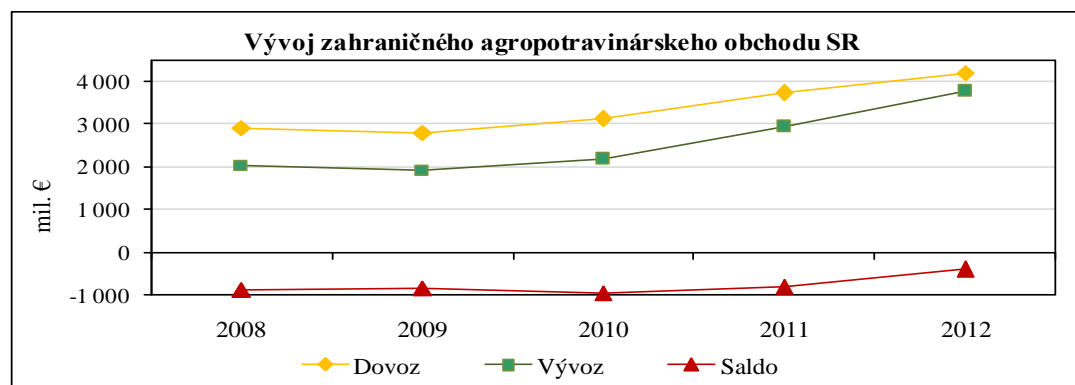
Vývoj zahraničného obchodu v mil. €

Tabuľka č. 20

		2011	2012 ¹⁾	Index 2012/2011
Zahraničný obchod za SR spolu HS 01 – 99	Vývoz	56 783	62 833	110,7
	Dovoz	55 768	59 224	106,2
	Obrat	112 551	122 057	108,4
	Saldo	1 016	3 609	355,4
z toho: agropotravinársky sektor za SR spolu HS 01 – 24	Vývoz	2 919	3 773	129,3
	Dovoz	3 723	4 183	112,3
	Obrat	6 642	7 956	119,8
	Saldo	-805	-409	50,8
v tom: zahraničný obchod agrosektoru SR s ČR HS 01 – 24	Vývoz	660	996	150,9
	Dovoz	1 027	1 258	122,4
	Obrat	1 688	2 254	133,6
	Saldo	-367	-261	71,1

Prameň: ŠÚ SR, ¹⁾ Predbežné údaje (apríl 2013), Vypracoval: VÚEPP

Graf č.12



Prameň: ŠÚ SR, Vypracoval: VÚEPP

V dovozoch v roku 2012 stúpol oproti roku 2011 dovoz tzv. nahraditeľných komodít z 3 066,4 mil. € na 3 463,1 mil. €. V obchode so spracovanými poľnohospodárskymi výrobkami (výrobky s vyššou pridanou hodnotou) Slovenská republika za sledované obdobie dosiahla zápornú obchodnú bilanciu. Vo vývoze prevládali výrobky z nižšou pridanou hodnotou na rozdiel od dovozov, kde prevládali výrobky z vyššou pridanou hodnotou. Tento trend môže pokračovať aj v nasledujúcich rokoch, čo sa môže nepriaznivo odzrkadliť na negatívnom vývoji salda obchodnej bilancie. Pokiaľ sa nezvýši výkonnosť a efektívnosť potravinárskeho priemyslu, zlepšenie tejto situácie nie je možné riešiť masívnym zvýšením poľnohospodárskeho vývozu, pretože bude viesť k ďalšej eskalácii potravinárskeho importu s vysokou pridanou hodnotou, kde bude základom surovina exportovaná zo Slovenska.

6. Výdavky rozpočtovej kapitoly MPRV SR

Celkové výdavky do poľnohospodárstva sa v roku 2012 medziročne znížili o 6 %. Väčší podiel z ich objemu tvorili prostriedky z rozpočtu EÚ a v nadväznosti na tieto zdroje boli rozpočtované aj prostriedky štátneho rozpočtu SR na spolufinancovanie. Najväčší objem výdavkov z celkových podpôr bol poskytnutý na priame platby a na rozvoj vidieka.

Priame platby tvorili 44,2 %, výdavky na rozvoj vidieka 41,3 %. Zvyšných 14,5 % tvorili výdavky na všeobecné služby, trhovu orientované výdavky, štátnu pomoc a národné podpory a OP RH SR 2007-2013.

Celkové výdavky do poľnohospodárstva, rozvoja vidieka a potravinárstva v rokoch 2011 a 2012

v mil. €

Tabuľka č. 21

Tituly	2011			2012		
	EÚ	SR	Celkom	EÚ	SR	Celkom
Trhovo-orientované výdavky	9,9	3,2	13,1	7,4	2,4	9,8
Priame platby	278,4	86,8	365,2	311,7	58,6	370,3
Program rozvoja vidieka 2007 – 2013	313,4	95,1	408,5	266,2	79,6	345,8
OP RH SR 2007 – 2013	1,2	0,4	1,6	2,4	0,8	3,2
Štátna pomoc a národné podpory	-	8,1	8,1	-	9,1	9,1
Všeobecné služby	-	93,8	93,8	-	99,5	99,5
Spolu	602,9	287,4	890,3	587,7	250,0	837,7

Prameň: MPRV SR PPA, Návrh záverečného účtu za rok 2011, Návrh záverečného účtu za rok 2012

Vypracoval: VÚEPP

Čerpanie trhovu orientovaných výdavkov reaguje na meniacu sa situáciu na trhu s poľnohospodárskymi a potravinárskymi výrobkami. V roku 2012 dosiahli TOV na celkových výdajoch do poľnohospodárstva zastúpenie 1,2 % a boli poskytnuté vo výške 9,8 mil. €.

Priame platby podľa dotačných titulov

v mil. €

Tabuľka č. 22

Tituly	2011	2012
Jednotná platba na plochu (SAPS)	285,9	336,6
Dojnice	10,2	12,2
Osobitná platba na cukor+ostatné PP	20,1	20,1
Doplňkové priame platby, z toho:	49	1,4
- doplnk. Platby na plochu	0,007	0,002
- chmeľ	0,1	0,01
- VDJ	48,9	1,4
Priame platby spolu	365,2	370,3

Prameň: MPRV SR, PPA

Vypracoval: VÚEPP

Priame platby boli v roku 2012 poskytované vo forme jednotnej platby na plochu (SAPS), platby na dojnice, doplnkových národných priamych platieb a ostatných priamych platieb, ktoré zahŕňali osobitnú platbu na cukor a osobitnú platbu na ovocie a zeleninu.

Z prostriedkov EÚ (EPZF) a z prostriedkov štátneho rozpočtu SR formou vyrovnávacích doplnkových národných priamych platieb boli v roku 2012 vyplatené priame platby do výšky 94,5 % priemeru krajín EÚ – 15 (z toho prostriedky EÚ vo výške 90 % a národná vyrovnávací platba zo štátneho rozpočtu vo výške 4,5 %). Upravený rozpočet na priame platby celkom pre rok 2012 v objeme 370,3 mil. € bol vyčerpaný v plnej výške.

Najväčší objem prostriedkov z priamych platieb bol vyplatený na SAPS – Jednotnú platbu na plochu. V rámci národných doplnkových vyrovnávacích priamych platieb, financovaných zo štátneho rozpočtu SR, boli vyplatené prostriedky na VDJ, chmeľ a doplnková platba na plochu.

Na rozvoj vidieka boli poskytnuté podpory z II. programového obdobia z Programu rozvoja vidieka 2007–2013. V rámci neho bolo najviac podpôr v roku 2012 (27,4 %) vyplatených na znevýhodnené oblasti (LFA) v rámci Osi 2.

K 31. 12. 2012 bolo na PRV SR 2007-2013 vyčerpaných celkovo 345,8 mil. €, z toho z prostriedkov EÚ 266,2 mil. € a z prostriedkov ŠR na spolufinancovanie 79,6 mil. €.

Výdavky na PRV SR 2007 – 2013 za rok 2012

v mil. €

Tabuľka č. 23

Osi	Verejné výdavky spolu	z toho: EPFRV	z toho: ŠR
Os 1 spolu	104,0	77,1	26,9
Os 2 spolu	167,4	132,7	34,6
OS 3 Spolu	57,6	43,1	14,5
OS 4 Spolu	12,6	10,0	2,6
Osi 1,2,3 a 4 spolu	341,6	263,0	78,6
Operácie technickej pomoci	3,8	2,9	1,0
Národná sieť rozvoja vidieka	0,4	0,3	0,1
Celkový súhrn	345,8	266,2	79,6

Prameň: MPRV SR, Vypracoval: VÚEPP

Na celkových výdavkoch do poľnohospodárstva 11,9 % predstavovali výdaje na všeobecné služby, z ktorých najväčší podiel v rokoch 2011 a 2012 tvorili výdavky organizácií štátnej správy.

Výdaje na štátnu pomoc a národné podpory v roku 2012 predstavovali 9,1 mil. € a boli medziročne o 12,3 % vyššie.

7. Ekonomika krajín Európskej únie

Poľnohospodársky príjem na jedného pracovníka (indikátor A) v krajinách EÚ-27 sa v roku 2012 zvýšil medziročne o 1,0 %. Tento vývoj bol ovplyvnený nárastom reálneho príjmu po započítaní inflácie o 0,5 % a poklesom poľnohospodárskej pracovnej sily o 0,5 %.

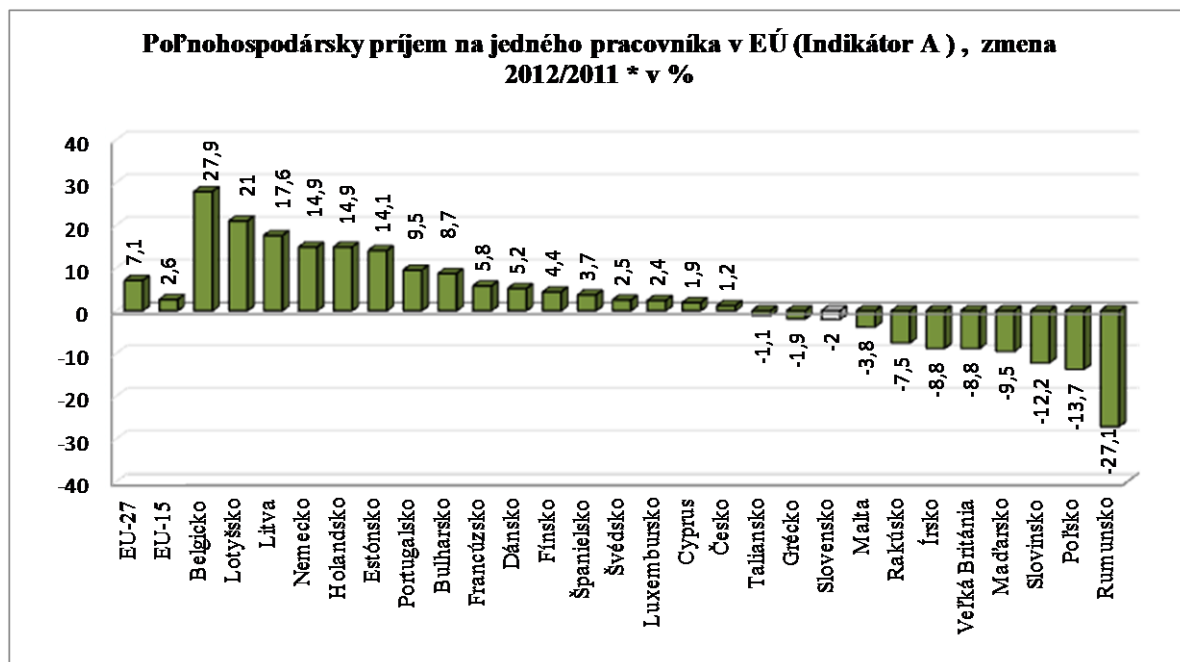
Zvýšenie poľnohospodárskeho príjmu v roku 2012 bolo ovplyvnené rýchlejším rastom hodnoty poľnohospodárskej produkcie v producentných cenách (1,8 %) ako nákladov na vstupy v reálnom vyjadrení (1,6 %).

Poľnohospodársky príjem na pracovníka vzrástol v 16 a klesol v 11 krajinách EÚ. Najvyšší medziročný nárast bol v Belgicku (27,9 %), Lotyšsku (21 %), Litve (17,6%), Nemecku (14,9%), Holandsku (14,9 %) a Estónsku (14,1 %) a najväčší pokles v Rumunsku (27,1%), Poľsku (13,7 %) a v Slovinsku (12,2%). Z krajín V4 bolo na tom najlepšie Česko s nárastom 1,2 %. Slovensko zaznamenalo pokles 2,0 %, ale tento bol nižší ako v Poľsku (13,7 %) a v Maďarsku (9,5 %).

V roku 2012 sa hodnota **poľnohospodárskej produkcie** krajín EU-27 vyjadrená v cenách výrobcov zvýšila len o 1,8 %, a to z dôvodu malého nárastu reálnej hodnoty rastlinnej produkcie (0,5 %) a väčšieho nárastu živočíšnej produkcie (3,8 %). Nárast hodnoty rastlinnej produkcie bol v dôsledku zvýšenia reálnych cien (6,3 %), v kontraste k zníženiu objemu (5,4 %). Objemy poklesli u väčšiny skupín komodít rastlinnej výroby. Vzrástli ceny pre všetky komodity rastlinnej výroby a to: cukrovú repu (1,2 %), rastliny a kvety (1,4 %), zemiaky (3,2 %), ovocie (4,7 %), víno (6,2 %), čerstvú zeleninu (7,8 %), olejninu (8,8 %) a obilniny (9,1 %). Olivový olej vzrástol tak v objemovom (9,2 %) ako aj hodnotovom vyjadrení (0,9 %).

Zvýšenie hodnoty živočíšnej výroby bolo v dôsledku nárastu cien (3,9 %), zatiaľ čo jej objem sa mierne znížil (0,2 %). Objemy sa znížili u hovädzieho dobytku (2,4 %), vajec (1,8 %), oviec a kôz (1,2 %) a ošípaných (1,0 %), ale vzrástli u mlieka (0,9 %) a hydiny (2,7 %). Klesli ceny mlieka (5,4 %) a oviec a kôz (1,3 %), a vzrástli pri hydine (o 1,9 %), hovädzom dobytku (8,5 %), ošípaných (10,2 %) a najvýraznejšie pri vajciach (36,2 %).

Stálym charakteristickým znakom na trhoch s poľnohospodárskymi komoditami je cenová volatilita, a to v dôsledku viacerých činiteľov najmä extrémnych klimatických vplyvov, cien energií, špekulácií na trhoch, zmien v dopyte a v očakávaniach ďalšieho vývoja.



Prameň: Eurostat, marec 2013, podľa odhadov jednotlivých členských štátov

*odhad z 8.3.2013

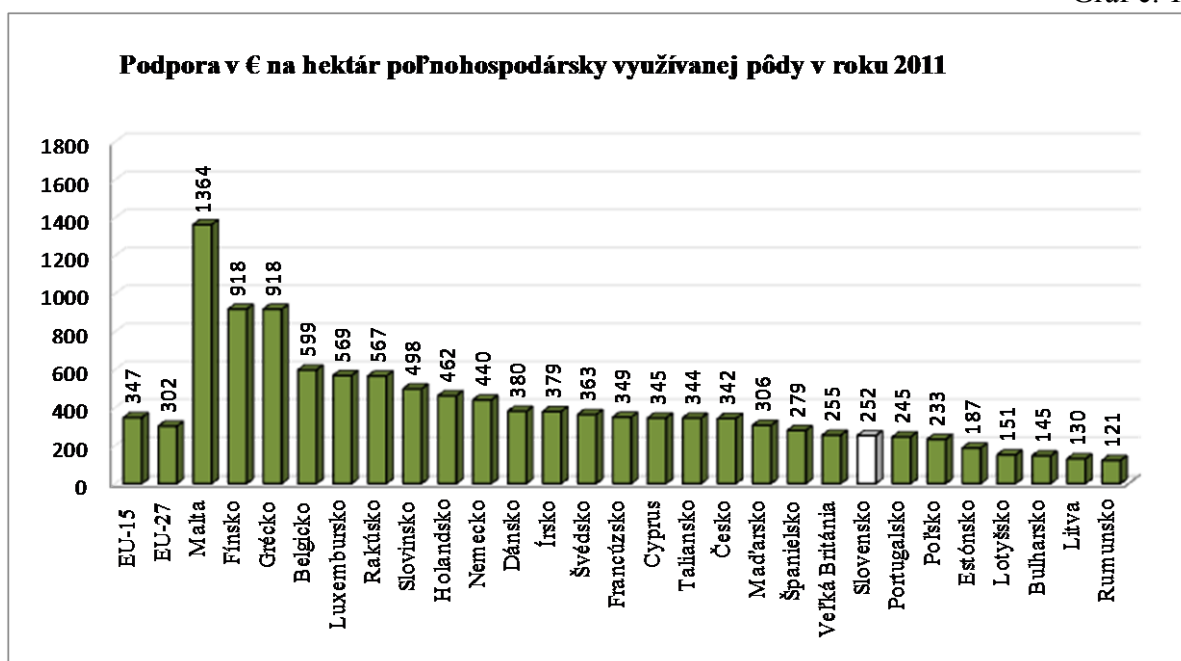
Vypracoval. VÚEPP

Poľnohospodársky využívaná pôda dosiahla v krajinách EÚ-27 171,6 mil. ha, čo bolo cca 38,9 % z celkovej pôdnej plochy krajín EÚ-27. Objem poľnohospodársky využívanej poľnohospodárskej pôdy sa medziročne znížil o 6,3 %, t.j. o 11,6 mil. ha. Tento trend je dlhodobejší. Takmer 15,1 % poľnohospodárskej pôdy (26 mil. ha) sa nachádza v horských oblastiach, kde poľnohospodársku výrobu sťažuje ich znevýhodnenie. Krajiny EÚ-15 obhospodarovali rozhodujúci podiel poľnohospodársky využívanej pôdy, a to až 72 %. Úrovnou najvyšší podiel na celkovej poľnohospodársky využívanej pôde krajín EÚ-27 dosahuje Francúzsko (16,2 %), Španielsko (13,8 %), Nemecko (9,7 %), Poľsko (8,4 %), Rumunsko (7,8 %) a Taliansko (7,5 %). Slovensko sa podieľa na 1,1 %, podobne ako Holandsko (1,1 %). Využívaná poľnohospodárska pôda klesla v plošne väčších krajinách, okrem Španielska, a v menších až malých krajinách sa mierne zvýšila a to najmä v Slovinsku (187,1 %), Estónsku (123,7 %), Írsku (19,1 %). Medziročne najviac poklesla poľnohospodársky využívaná pôda vo Francúzsku (20,5 %), t.j. až o 7 181 tis. ha. Z krajín V4 najviac znížilo poľnohospodársky využívanú pôdu Maďarsko (19 %) a Poľsko (8,5 %). Slovensko zaznamenalo medziročný pokles o 1,4 %, t.j. zníženie o 26,4 tis. ha. V Česku bol pokles o 1,2 %.

Hrubá pridaná hodnota dosiahla v krajinách EÚ-27 148,5 mld. €, čo bolo medziročne viac o 5,1 %. Až 83,3 % jej objemu vytvorili štáty pôvodnej EÚ-15, najviac Francúzsko (17,4 %), Taliansko (16,8 %), Španielsko (13,8 %) a Nemecko (10,3 %). Z pristúpených krajín do EÚ po roku 2004 to bolo Poľsko a Rumunsko, ktoré sa podieľalo na hrubej pridanej hodnote EÚ-27 5,6 %.

Podpory do poľnohospodárstva dosiahli úroveň 55,5 mld. €, čo bolo o 0,4 % viac ako pred rokom.. Rozhodujúca časť z celkových podpôr 82,3 % bolo alokovaná do pôvodných členských krajín (45,7 mld. €). Objemovo najviac podpory z celkovej podpory EÚ-27 bolo alokované do produkčne rozhodujúcich krajín, a to Francúzska (17,5 %), Nemecka (13,2 %), Španielska (11,9 %), Talianska (8,0 %) a Veľkej Británie (7,2 %). Slovensku bolo poskytnutých 0,9 % z celkových podpôr EÚ-27, čo znamenalo na ha p. v. p. 252,2 € a nachádzalo sa úrovňou pod priemerom krajín EÚ-27. Podpora v prepočte na ha poľnohospodársky využívanej pôdy dosiahla v priemere krajín EÚ-27 úroveň 323,6 € a krajín EÚ-15 370,9 €.

Graf č. 14



Prameň: Eurostat, Agricultural statistics, dec. 2012, Main results 2010-2011 nov. 2012, online data - marec 2013
 Poznámka: Podpory sú kvantifikované jednotnou metodikou pre štáty EÚ-27 podľa nariadenia EP a Rady ES č. 138/2004. Zahŕňajú vybrané podpory- SAPS, LFA, Agroenvironment, Natura 2000, Podpory na produkty
 Vypracoval: VÚEPP

Zamestnanosť v poľnohospodárstve má v krajinách EÚ- 27 dlhodobu klesajúcu tendenciu. Kým v roku 2010 bolo v poľnohospodárstve krajín EÚ-27 **zamestnaných** 11 mil. osôb, v roku 2011 to bolo už len 10,2 mil. osôb. Medziročný pokles o 869 tis. osôb bol najradikálnejší za posledných päť rokov a dynamika poklesu sa v poslednom sledovanom roku zrýchlila, keď v roku 2009 bol medziročný pokles 2,3 %, v roku 2010 1,7 % a v roku 2011 o 7,9 %.

Poľnohospodárska produkcia v krajinách EÚ-27 dosiahla 385 mld. €, čo bolo o 42,5 mld. €, t.j. o 12,4 % viac ako v predchádzajúcom roku. Krajiny EÚ-15 vyprodukovali takmer 83 % z produkcie EÚ-27. Najväčšími producentmi boli Francúzsko (18,0 %), Nemecko (13,6 %), Taliansko (12,3 %) a Španielsko (10,5 %). Slovensko sa na európskej produkcii podieľalo 0,6 % s objemom 2 237 mil. €. Medziročne sa objem produkcie Slovenska zvýšil o 538 mil. €.

Podrobnejšie údaje o poľnohospodárstve krajín EÚ-27 sú uvedené v tabuľkách č.3-5 v prílohe k Vlastnému materiálu č.10.

Podľa dostupných údajov Eurostatu sa **potravinársky priemysel**, t.j. výroba potravín, nápojov a tabakových výrobkov v jednotlivých krajinách EÚ-27 podieľal na národnej ekonomike v roku 2011 nasledovne:

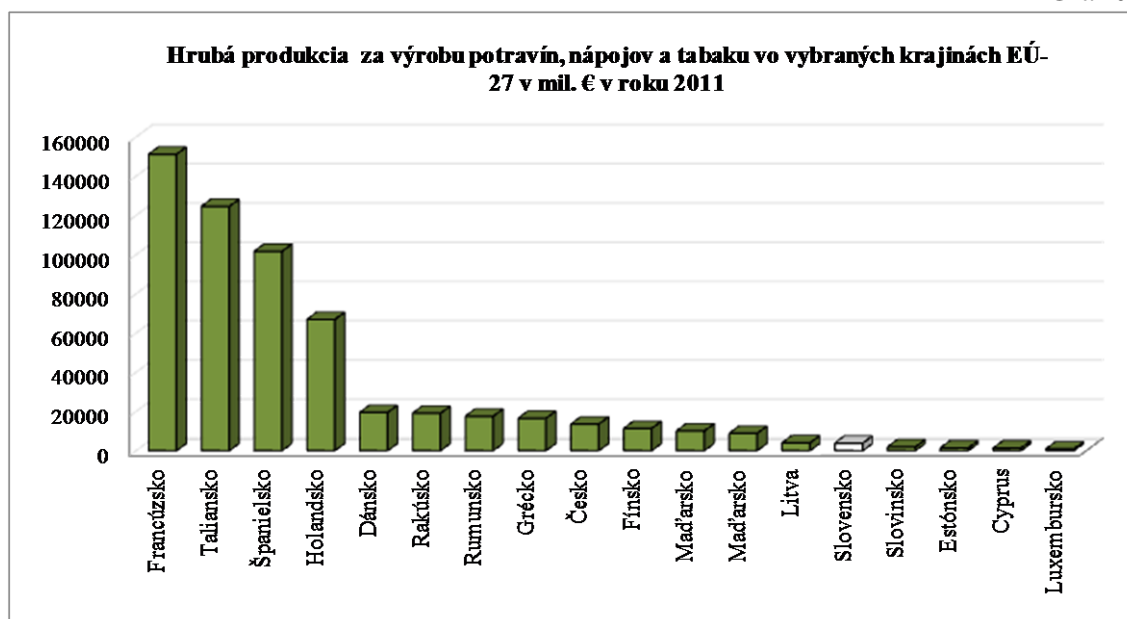
- na hrubej produkcii od 0,7 % do 7 % (najviac Litva 7,0 %, Rumunsko 6,6 % a Holandsko 5,6 %, Španielsko 5,3 %), Slovensko 2,3 %,
- na výrobnej spotrebe od 0,7 % do 9,4 % (najviac Litva 9,4 %, Španielsko 8,0 %, Dánsko 7,2), Slovensko 2,8 %,
- na hrubej pridanej hodnote od 1,3 % do 6,1 % (najviac Rumunsko 6,1 %, Litva 4,7 %, Írsko 4,8 %), Slovensko 1,5 %,
- zamestnanosti od 1,3 % do 2,5 %, Slovensko 2,0 %,
- tvorbe hrubého fixného kapitálu od 0,9 % do 2,9 % (najviac Poľsko 2,9 %, Litva 2,9 % a Taliansko 2,4 %), Slovensko je na úrovni 1,5 %.

Potravinárstvo EÚ je v rámci priemyselnej výroby rozhodujúcim odvetvím, ktoré z hľadiska obratu dosahuje cca 960 mld. €, čo v rámci EÚ znamená 16 % podiel na priemyselnej produkcii a 14,6 % podiel na zamestnanosti. V zahranično-obchodnej výmene s potravinárskymi výrobkami dosahuje kladnú bilanciu 9,8 mld. €, a to pri exporte 65,3 mld. € a importe 55,5 mld. €.

Väčšinu potravinárskych podnikov (99 %) tvorili malé a stredné podniky, ktoré zamestnávajú takmer 63 % pracovných síl a vytvárajú 49 % obratu európskeho potravinárstva. Na tvorbe pridanej hodnoty sa najviac podieľa produkcia pečiva, cukru, cukrovínok, výroba nápojov, spracovanie mäsa, a spracovanie mlieka a mliečnych výrobkov.

Vzhľadom na nekompletnosť údajov za všetky krajiny EÚ-27 analyzujeme za potravinársky priemysel rok 2011, kde sú dostupné údaje takmer zo všetkých krajín EÚ-27. Najviac **hrubej potravinárskej produkcie** vyrobilo Francúzsko (151,1 mld. €), Taliansko (124,5 mld. €), Nemecko, čiže produkčne a plošne rozhodujúce krajiny. Slovensko dosiahlo takmer 3,8 mld. € potravinárskej produkcie. Najmenej produkcie mali Malta (0,3 mld. €), Luxembursko (0,8 mld. €), Cyprus (1,3 mld. €) a Estónsko (1,3 mld. €).

Graf č.15



Prameň: Eurostat

V potravinárstve EÚ-27 bolo v roku 2011 zamestnaných cca 4,7 mil. osôb. Najviac osôb pracovalo v Nemecku (822 tis.), Francúzsku (605 tis.), Taliansku (468 tis.), Španielsku (407 tis.).

Rozhodujúce v potravinárskom priemysle sú investície, ktoré sú adekvátne rozsahu produkcie a následne zamestnanosti. Najvyššie investície do potravinárstva podobne ako v predchádzajúcich rokoch, dosiahlo Taliansko.

Vybrané ekonomické ukazovatele potravinárskeho priemyslu v štátoch EÚ-27 sú uvedené v tabuľkách č. 6,7 v prílohe č.10.

8. ZÁVERY A ODPORÚČANIA

8.1 Závery

- Podiel pôdohospodárstva a potravinárstva na makroekonomických ukazovateľoch národného hospodárstva sa vo väčšine ukazovateľov mierne znížil. Tento vývoj bol dôsledkom stagnácie agropotravinárstva v ekonomike SR a pokračovaním útlmu poľnohospodárskej a potravinárskej výroby s nepriaznivým dosahom na celkový ekonomický a sociálny prínos týchto odvetví.
- Poľnohospodárstvo aj potravinárstvo dosiahli kladný výsledok hospodárenia a prevažovali u nich ziskové podniky. Úroveň výsledku hospodárenia bola podstatne vyššia v potravinárstve (195,5 mil. €) ako v poľnohospodárstve (48,7 mil. €). Rozdielna bola aj tendencia jeho medziročného vývoja, kým v poľnohospodárstve sa medziročne výsledok hospodárenia znížil o tretinu v potravinárstve sa zvýšil až 4,8 násobne.
- Vo výsledkoch hospodárenia pretrvávali podnikové diferencie nielen medzi poľnohospodárskymi podnikmi hospodáriacimi v rozdielnych prírodných podmienkach, ale aj medzi podnikmi hospodáriacimi v rovnakých prírodných podmienkach.
- Podnikateľské prostredie ovplyvňovali vonkajšie faktory najmä obchodné riziká, vyplývajúce z volatility trhov s poľnohospodárskymi komoditami a systému podpôr v rámci SPP EÚ a interné faktory predovšetkým dopady legislatívy, ekonomických a finančných nástrojov (národné podpory, úvery, poistenie, dane a odvody do fondov...) a vlastné interné rozhodnutia a úsporné opatrenia podnikov.
- Výdaje do poľnohospodárstva a potravinárstva mierne klesli. Rozhodujúci podiel z ich objemu tvorili prostriedky z rozpočtu EÚ a v nadväznosti na tieto zdroje boli stanovené aj prostriedky štátneho rozpočtu SR na spolufinancovanie. Najväčší objem výdajov z celkových podpôr bol poskytnutý na priame platby a na rozvoj vidieka.
- Rozdielna úroveň podpôr medzi pôvodnými členskými krajinami EÚ, ktorú umožňujú pravidlá SPP, a Slovenskom deformovala konkurenčné prostredie na jednotnom trhu EÚ v neprospech Slovenska, kde bola úroveň na platby SAPS nižšia. Zo zdrojov EÚ boli limitované platby SAPS na úroveň 90 % priemeru krajín EÚ-15. Tieto prostriedky bolo možné navýšiť z národných zdrojov vyrovnávacou platbou do výšky 10 %, t.j. spolu na 100 % priemeru krajín EÚ-15. V rozpočte SR bolo na vyrovnávaciu platbu schválené 4,5

% prostriedkov z možných 10 %, tým celková úroveň priamych platieb v SR ostala aj v roku 2012 pod priemerom starých členských krajín EÚ-15.

- V poľnohospodárstve sa znížila hrubá pridaná hodnota vplyvom poklesu hrubej poľnohospodárskej produkcie, viac rastlinnej ako živočíšnej, pri súčasnom poklese medzispotreby a výraznejšom poklese dotácií na produkty.
- Degresívny vývoj hrubej poľnohospodárskej produkcie bol dôsledkom poklesu produkcie takmer všetkých rozhodujúcich plodín (objemovo najviac obilnín a cukrovej repy), následkom klimatických faktorov, ktoré ovplyvnili pokles hektárových úrod. Produkcia živočíšnej výroby klesla u rozhodujúcich druhoch hospodárskych zvierat (okrem oviec, kôz a hydiny), aj keď sa stavy počtov hospodárskych zvierat zvýšili (okrem dojníc). Pokles produkcie živočíšnej výroby bol spôsobený meniacou sa vnútornou štruktúrou, t.j. zmenou početnosti kategórií v rámci jednotlivých druhov hospodárskych zvierat, najmä na jatočné účely.
- V podnikateľskej štruktúre dominovali obchodné spoločnosti a klesol počet poľnohospodárskych družstiev a fyzických osôb (SHR).
- Menej sa investovalo do hrubého fixného kapitálu tak v poľnohospodárstve ako aj v potravinárstve, čím bola nižšia obnova takmer všetkých zložiek majetku najmä budov a stavieb.
- Výmera využitej poľnohospodárskej pôdy klesla o 2248 ha. Cena poľnohospodárskej pôdy na Slovensku je pod úrovňou cien pôdy štátov pôvodnej EÚ-15, čo môžu využiť v neskoršom období zahraniční investori. Nedoriešili sa vlastnícke vzťahy k pôde a pretrvával neusporiadaný stav v pozemkovom práve.
- Ceny poľnohospodárskych výrobkov a spotrebiteľské ceny rástli rýchlejšie ako úroveň inflácie. Najpomalším tempom rástli ceny výrobcov potravín. Ceny rastlinných komodít rástli rýchlejšie ako ceny živočíšnych komodít.
- Zmenila sa štruktúra osevu v prospech nárastu výmery obilnín hlavne pšenice a cukrovej repy, ale klesla výmera olejní najmä repky olejnej, strukovín a konzumnej zeleniny.
- Pokračoval pokles zamestnanosti v pôdohospodárstve aj potravinárstve, čo svedčí o nižšom ocenení pracovnej sily v oboch odvetviach, kde mzda bola pod úrovňou priemernej mzdy hospodárstva SR. Zvyšoval sa podiel osôb vo vyšších vekových kategóriách.
- Znížilo sa záporné saldo zahraničného obchodu s agropotravinárskymi výrobkami a zvýšil sa vývoz prvotných poľnohospodárskych surovín (obilnín, kukurice, olejní) a pokračoval dovoz finálnych potravinárskych výrobkov najmä nahraditeľných, ktoré sú schopní výrobcovia vyrobiť na Slovensku. Tento vývoj sa odrazil na poklese domácej finálnej výroby.
- Domáca produkcia klesala v dôsledku tlaku importu potravín zo zahraničia obchodnými reťazcami, čím sa vytvárali predpoklady pre narastajúcu závislosť od dovezených komodít mierneho pásma, pre ktoré má Slovensko vhodné podmienky na ich výrobu.
- Pretrvávala nerovnosť vzťahov medzi poľnohospodárskou prvovýrobou, spracovateľským priemyslom a obchodnými reťazcami.

- Mierne sa zvýšil podiel výdavkov obyvateľstva na potraviny nápoje a tabak na celkových spotrebných výdavkoch a dosiahol 28,0 % čo je v porovnaní s priemerom štátov EÚ-27, ktoré dosahujú 16,4 %, vysoký podiel aj vzhľadom na príjmovú situáciu obyvateľstva.
- Doteraz bolo z celkových limitov finančných prostriedkov v rámci PRV SR 2007-2013 vyčerpané 74,2 % finančných prostriedkov.
- V rámci regionálneho rozvoja boli v roku 2012 realizované platby v celkovej sume 375,5 mil. €.
- Produkcia biomasy a obnoviteľných zdrojov energie a výstavba bioplynových staníc napredovala pomaly v čom Slovensko zaostáva za susednými krajinami. V roku 2012 bolo zapojených 40 bioplynových staníc a 50 je v štádiu prípravy.
- Poľnohospodársky sektor tvorí 7 %-ný podiel na celkovom objeme emisií skleníkových plynov vyprodukovaných na Slovensku. Najväčší podiel z nich viac ako 50 % tvorí oxid dusný, emitovaný z poľnohospodárskej pôdy.
- Klesol podiel emisií metánu a amoniaku.

8.2 Odporúčania

V ďalšom období pri navrhovaní opatrení, resp. hľadani nástrojov pre zabezpečenie výkonnosti poľnohospodárstva a potravinárstva jeho konkurencieschopnosti na jednotnom trhu EÚ bude potrebné:

- aplikovať Koncepciu pôdohospodárstva na roky 2013 – 2020,
- vzhľadom na blížiaci sa koniec moratória na predaj poľnohospodárskej pôdy cudzincom vytvoriť legislatívne podmienky predaja poľnohospodárskej pôdy cudzincom v intenciách štátov EÚ,
- vytvárať systémové opatrenia a úverové rámce pre poskytovanie dlhodobých úverov z komerčných bánk na nákup poľnohospodárskej pôdy,
- hľadať mechanizmy a alternatívne riešenia na podporu živočíšnej výroby v maximálnej možnej miere, pre stabilizáciu stavov hospodárskych zvierat a zvýšenie úžitkovosti živočíšnej výroby,
- presadzovať rovnaké podmienky a nástroje SPP po roku 2013 pre všetky členské krajiny EÚ, najmä riešenie zrovnoprávnenia úrovne poskytovania priamych platieb v rámci EÚ-27,
- vytvárať podmienky pre stabilizáciu, resp. rozšírenie poľnohospodárskej výroby, podporou zamestnanosti rozširovaním lokálneho, resp. regionálneho odbytu výrobkov, miestnych a regionálnych trhov s pozitívnym dopadom na zvýšený predaj domácej produkcie a kvalitu vidieckeho života,
- presadzovať projekty podporujúce domácu produkciu, zamestnanosť a tvorbu pridanej hodnoty s dopadom na zníženie dovozu agropotravinárskych výrobkov,
- zjednotiť legislatívu slovenského agropotravinárstva s európskou legislatívou, najmä v oblastiach, kde predpisy pre slovenských výrobcov preyšujú požiadavky EÚ,

- riešiť rizikovosť poľnohospodárskej výroby najmä dosahy nepoistiteľných rizík, ktoré nie sú predmetom poistenia komerčných poisťovní,
- zohľadniť štrukturálne zmeny poľnohospodárskej výroby v politike rozvoja vidieka vzhľadom na klimatické zmeny,
- zhodnotiť domáce suroviny (obilniny, olejniný, mlieko) cez tvorbu pridanej hodnoty, a tým zvyšovanie životaschopnosti a všestrannosti slovenského poľnohospodárstva,
- rozšíriť pestovania ovocia, zeleniny, zemiakov a ich spracovania za účelom zvýšenia zamestnanosti, spotreby a zníženia dovozu,
- rozšíriť pestovanie zeleniny s využitím netradičných zdrojov energie,
- podporovať spotrebu slovenských poľnohospodárskych produktov a potravín v rámci Národného programu podpory poľnohospodárskych produktov a potravín Značka kvality SK a Politika kvality EÚ pod záštitou MPRV SR,
- zvýšiť využiteľnosť konzervárenských a mraziarenských kapacít pre spracovanie ovocia a zeleniny,
- podporiť vytváranie regionálnych odbytových organizácií poľnohospodárskych výrobcov predávajúcich agropotravinárske výrobky,
- v rámci pravidiel EÚ nastaviť korektné vzťahy v jednotlivých článkoch potravinových vertikál, hlavne posilniť trhovú vyjednávaciu silu prvovýrobcov v potravinovej vertikále,
- vytvoriť podmienky predaja poľnohospodárskych výrobkov domácemu spotrebiteľovi na domácom trhu cez politiku zamestnanosti, prípadne legislatívu MPRV SR, napr. pre malé bitúnky, alebo v oblasti priameho predaja spotrebiteľovi,
- podporiť presadzovanie tradičných regionálnych špecialít, ich prezentáciu na medzinárodných podujatiach,
- položiť akcent na zelený rast v poľnohospodárstve s ohľadom na environmentálne aspekty a náklady environmentálnych obmedzení,
- v ekologickom poľnohospodárstve umožniť použitie prípravkov registrovaných v EÚ, zrýchliť proces schvaľovania povolených prípravkov,
- zachovať podporu ekologického poľnohospodárstva v rámci PRV SR 2014 – 2020,
- podporiť investície do závlahového systému a eliminovania jarných mrazov,
- vytvoriť podporné podmienky pre rozšírenie výroby obnoviteľných zdrojov energie,
- uplatňovať zásady správnej poľnohospodárskej praxe zabezpečujúce minimalizáciu emisií amoniaku,
- používať najlepšie dostupné techniky v záujme znižovania znečisťovania ovzdušia aj v potravinárstve,
- vytvárať priaznivé podmienky pre rozvoj aplikovaného výskumu a jeho prepojenie s výrobnou praxou,
- zefektívniť poradenský systém a jeho prepojenie s vedeckovýskumnou základňou a výrobnou praxou.

Podrobnejšie informácie k jednotlivým častiam vlastného materiálu sú uvedené v prílohách 1 až 10.