

**Ministerstvo pôdohospodárstva  
a rozvoja vidieka Slovenskej republiky**

**Správa o poľnohospodárstve  
a potravinárstve  
v Slovenskej republike  
za rok 2012**

**(Zelená správa)**



**Bratislava 2013**



**Ministerstvo pôdohospodárstva  
a rozvoja vidieka Slovenskej republiky**

**Správa o poľnohospodárstve  
a potravinárstve  
v Slovenskej republike  
za rok 2012  
(Zelená správa)**

**Bratislava 2013**



Vážení čitatelia,

Správu o poľnohospodárstve a potravinárstve v Slovenskej republike (tzv. Zelenú správu) vypracováva Ministerstvo pôdohospodárstva a rozvoja vidieka SR každoročne už od roku 1993. Tento rok sa k Vám dostáva v poradí jej 21. vydanie v skrátenej verzii. Plná verzia Zelené správy je vystavená na internetovej stránke Ministerstva pôdohospodárstva a rozvoja vidieka SR <http://www.mpsr.sk> v slovenskej i anglickej verzii.



Zelená správa informuje o situácii v poľnohospodárstve a potravinárstve na Slovensku a vo svete, o medziročnom vývoji, výrobe a trhu, ekonomicko-finančnej situácii podnikateľských subjektov, rozvoji vidieka, regionálnom rozvoji, ale aj o postavení poľnohospodárstva a potravinárstva v hospodárstve SR a tiež v rámci krajín EÚ.

Podiel pôdohospodárstva na ekonomike Slovenska v roku 2012 klesol pri hrubej pridanej hodnote v stálych cenách, tvorbe hrubého fixného kapitálu a zamestnanosti, ale stúpol pri hrubej pridanej hodnote v bežných cenách, medzisпотреbe a priemernej mesačnej mzde. Investície klesli do všetkých zložiek fixného kapitálu, v dôsledku čoho opotrebovanosť hmotného a nehmotného majetku stagnovala.

Poľnohospodárska prvovýroba podľa predbežných údajov Štatistického úradu SR dosiahla kladný výsledok hospodárenia pred zdanením vo výške 48,7 mil. €, čo oproti predchádzajúcemu roku predstavuje pokles o 33,8%.

Potravinársky priemysel dosiahol podľa predbežných údajov Štatistického úradu SR kladný výsledok hospodárenia pred zdanením vo výške 195,5 mil. €. Domáci dopyt a produkcia potravín sa vyvíjali disparitne, k čomu prispievala aj výrazná zahraničná konkurencia a dovoz nahradiateľných výrobkov.

Mzdový vývoj bol v poľnohospodárstve aj potravinárstve pozitívny, avšak mzdová disparita medzi oboma odvetviami a hospodárstvom SR pretrvávala.

Obrat zahraničného obchodu s poľnohospodárskymi a potravinárskymi výrobkami sa zvýšil o 19,8%. Záporné saldo agropotravinárskeho obchodu medziročne kleslo z 805 mil. € na 409 mil. € v dôsledku vyššej dynamiky rastu exportu v porovnaní s importom.

Z prostriedkov EÚ a národných zdrojov boli v roku 2012 vyplatené priame platby do výšky 94,5 % priemeru krajín EÚ – 15 (z toho prostriedky EÚ vo výške 90 % a národná vyrovnávacía platba zo štátneho rozpočtu vo výške 4,5 %). Upravený rozpočet na priame platby celkom pre rok 2012 v objeme 370,3 mil. € bol vyčerpaný v plnej výške.

Právne nárokovateľné priame platby z EÚ zabezpečili poľnohospodárskym prvovýrobcom kontinuitu financovania výrob finančnými inštitúciami formou úveru zaručeného týmito platbami. Tieto úverové zdroje im pomohli adaptovať sa na zmenu časového posunu podporných platieb v rámci nástrojov Spoločnej poľnohospodárskej politiky. Priame platby sa stali finančným stabilizátorom poľnohospodárskych podnikov.

Poľnohospodárstvo a rozvoj vidieka je jedným z rozhodujúcich faktorov kvality a rôznorodosti našej krajiny a jej životného prostredia. Bez podpory poľnohospodárstva a rozvoja vidieka by mnohé oblasti Slovenska čelili značným hospodárskym, sociálnym a ekologickým problémom. Na rozvoj slovenského vidieka je kladený čoraz väčší dôraz o čom svedčí aj Program rozvoja vidieka na roky 2007–2013 a operačné programy regionálneho rozvoja.

V dôsledku nepriaznivého klimatického vývoja s dopadom sucha najmä na produkčné regióny v prvej polovici roka 2012, ekonomická výkonnosť poľnohospodárstva poklesla najmä z dôvodu medziročného zníženia výnosov, ktoré bolo spôsobené práve poklesom naturálnej produkcie, tak v rastlinnej ako aj v živočíšnej výrobe. V živočíšnej výrobe bol zaznamenaný pokles naturálnej produkcie rozhodujúcich skupín jatočných zvierat a to hovädzieho dobytku a ošípaných. Je však povzbudzujúce, že práve stavy hovädzieho dobytku a ošípaných sa v roku 2012 zvýšili, čo je pozitívnym impulzom pre nárast naturálnej produkcie týchto rozhodujúcich skupín jatočných zvierat v budúcich rokoch.

Napriek sťaženým podmienkam však väčšina poľnohospodárskych a potravinárskych podnikov hospodárila so ziskom, za čo im patrí moje uznanie.



prof. Ing. Lubomír JAHNÁTEK, CSc.  
minister pôdohospodárstva a rozvoja vidieka  
Slovenskej republiky

# Správa o poľnohospodárstve a potravinárstve v Slovenskej republike za rok 2012 (Zelená správa)

## 1. Výkonnosť slovenskej ekonomiky a pozícia odvetvia pôdohospodárstva a potravinárstva v hospodárstve SR

Makroekonomická výkonnosť slovenskej ekonomiky bola v roku 2012 poznačená spomaľujúcim sa medziročným rastom. K rastu ekonomiky prispel zahraničný obchod exportom, čiže dopytom zo zahraničia. **Hrubý domáci produkt (HDP)** v bežných cenách dosiahol 71,5 mld. € a medziročne sa zvýšil o 2,4 mld. €. Tempo rastu HDP bolo v roku 2012 najpomalšie za posledných 10 rokov (okrem roku 2009, kedy HDP klesol). Výkonnosť odvetví podľa hrubej pridanej hodnoty súvisela s medziročným zvýšením najmä v priemyselnej výrobe, v informačných a komunikačných službách.

Po období rastu **tvorba hrubého fixného kapitálu (THFK)** klesla v bežných cenách o 3,5 % na 15,4 mld. € a v stálych cenách o 3,7 %. Jeho medziročný pokles ovplyvnil najmä nižší objem takmer všetkých druhov nakúpených nových fixných aktív.

Zo SR sa vyviezol tovar v hodnote 62,8 mld. € a doviezol za 59,2 mld. €. Tým **zahraničný obchod SR** skončil štvrtý rok po sebe s aktívnym saldom, ktoré sa medziročne zvýšilo 3,6 násobne. V porovnaní s rokom 2011 vzrástol tak celkový vývoz výrobkov (10,7 %) ako aj celkový dovoz výrobkov (6,2 %), ale v oboch ukazovateľoch s nižšou dynamikou ako v roku 2011. Priemerná **miera inflácie** za rok 2012 dosiahla úroveň 3,6 % a bola o 0,3 p.b. nižšia ako v roku 2011.

Celkovo bolo v hospodárstve SR 2 329 tisíc **pracujúcich**<sup>1)</sup>, čo bolo medziročne o 0,6 % viac (13,7 tis. osôb). Priemerná miera nezamestnanosti dosiahla 14 % a medziročne sa zvýšila o 0,4 p.b. a počet nezamestnaných

1) počet pracujúcich podľa výberového zisťovania pracovných síl (VZPS), údaje za rok 2011 sú revidované na základe výsledkov SODB2011

sa v priemere za rok 2012 medziročne zvýšil o 3,5 % na 377,5 tis. osôb. **Priemerná nominálna mesačná mzda** zamestnanca v hospodárstve SR sa medziročne zvýšila o 2,4 % na 805 €. Reálna mzda, po zohľadnení vývoja spotrebiteľských cien, klesla o 1,2 %. Rast priemernej nominálnej mzdy nedokázal prekonať výšku inflácie, a tak reálny príjem klesol.

## *Vývoj hlavných ukazovateľov pôdohospodárstva<sup>2)</sup> a potravinárstva<sup>3)</sup>*

Podľa údajov Štatistického úradu SR hlavné ekonomické ukazovatele pôdohospodárstva a potravinárstva **v bežných cenách** v roku 2012 oproti roku 2011 sa vyvíjali diferencovane.

V oboch odvetviach vzrástla úroveň priemernej nominálnej mzdy. Podiel **pôdohospodárstva** na hospodárstve SR vzrástol pri hrubej pridanej hodnote (HPH) v bežných cenách, medzispotrebe a priemernej mzde. Znížil sa jeho podiel na zamestnanosti a na tvorbe hrubého fixného kapitálu národného hospodárstva v dôsledku rýchlejšieho poklesu investícií v odvetví ako v národnom hospodárstve. Mzdová parita poľnohospodárstva voči odvetviam ekonomickej činnosti spolu dosiahla 79,13 %.

V potravinárstve sa znížila jeho participácia na THFK a mzdová parita potravinárstva dosiahla 90,06 % k odvetviam ekonomickej činnosti spolu.

V zahraničnoobchodnej výmene pri poľnohospodársko-potravinárskych výrobkoch bolo dosiahnuté záporné saldo (409 mil. €), kým v ekonomike SR zahraničný obchod skončil s aktívnym saldóm 3 609 mil. €. Záporné saldo agropotravinárskeho obchodu medziročne kleslo. Zvýšil sa podiel agropotravinárskeho sektora na celkovom vývoze ako aj na celkovom dovoze zahraničného obchodu SR.

Tento vývoj bol dôsledkom stagnácie agropotravinárstva v ekonomike SR a pokračovaním útlmu poľnohospodárskej a potravinárskej výroby s nepriaznivým dosahom na celkový ekonomický a sociálny prínos týchto odvetví.

2) pestovanie plodín, chov zvierat, poľovníctvo a služby s tým súvisiace; lesníctvo a ťažba dreva; rybolov a akvakultúra, (01,02,03 SK NACE Rev.2)

3) výroba potravín, nápojov a tabakových výrobkov, (10,11,12 SK NACE Rev.2)

**Tabuľka č. 1 Podiel pôdohospodárstva a potravinárstva na základných ukazovateľoch hospodárstva SR**

Ukazovateľ	Podiel v %		Rozdiel 2012–2011
	2011	2012	
<b>Podiel pôdohospodárstva na:</b>			
– hrubej pridanej hodnote (b. c.) <sup>1)</sup>	3,43	3,63	0,20
– hrubej pridanej hodnote (s. c.) <sup>1)</sup>	3,85	3,53	-0,32
– medzispotrebe (b. c.) <sup>1)</sup>	2,39	2,49	0,10
– medzispotrebe (s. c.) <sup>1)</sup>	2,27	2,44	0,17
– tvorba hrubého fixného kapitálu (b. c.) <sup>1)</sup>	2,74	2,67	-0,07
– zamestnanosti <sup>1)</sup>	3,31	3,12	-0,19
– priemernej mzde <sup>1) *</sup>	78,88	79,13	0,25
<b>Podiel výroby potravín a nápojov a tabak. výrobkov na:</b>			
– tvorbe hrubého fixného kapitálu (b. c.) <sup>1)</sup>	1,46	1,39	-0,07
– zamestnanosti <sup>1)</sup>	2,06	2,06	0,00
– priemernej mzde <sup>1) *</sup>	89,19	90,06	0,87
<b>Podiel zahraničného agropotravinárskeho obchodu na:</b>			
– vývoze <sup>2)</sup>	5,14	6,01	0,87
– dovoze <sup>2)</sup>	6,68	7,06	0,39

Prameň: prepočty VÚEPP s použitím prameňov:

<sup>1)</sup> vypočítané z vyžiadaných údajov zo ŠÚ SR a databázy Slovstat-ŠÚ SR; členenie podľa štatistickej klasifikácie ESNU95, SK NACE Rev. 2

<sup>2)</sup> ŠÚ SR, predbežné údaje z apríla 2013

\* pomer priemernej mzdy odvetvia k priemernej mzde v národnej ekonomike

s. c. (v tejto tabuľke aj k nej prislúchajúcej časti textu) = stále ceny vypočítané reťazením objemov k referenčnému roku 2005; Vypracoval: VÚEPP

## 2. Ekonomická výkonnosť poľnohospodárstva a potravinárstva SR

### 2.1 Poľnohospodárstvo

V poľnohospodárstve bol **podľa predbežných údajov** ŠÚ SR dosiahnutý za rok 2012 kladný **výsledok hospodárenia** pred zdanením (zisk) vo výške 48,7 mil. €, čo bolo o tretinu (33,8 %) menej a poklesla ekonomická výkonnosť poľnohospodárstva. Pokles ekonomickej výkonnosti poľnohospodárstva badať vo významnom medziročnom znížení výnosov (23,8 %),

**Tabuľka č. 2: Základné ekonomické ukazovatele  
za poľnohospodárstvo (v mil. €, index v %)**

Ukazovateľ	2010	2011	2012	Index 2012/2011	Rozdiel 2012–2011
Výnosy	2 019,0	2 434,6	2 099,7	86,2	-334,9
Náklady	2 032,9	2 361,0	2 051,0	86,9	-310,0
Výsledok hospodárenia	-13,9	73,6	48,7	66,2	-24,9
Pridaná hodnota	367,6	455,7	462,5	101,5	6,8
Tržby z predaja vlastných výrobkov	1 215,3	1 452,3	1 584,2	109,1	131,9
- z toho: rastlinných	625,2	820,9	902,9	110,0	82,0
živočíšnych	590,1	631,4	681,3	107,9	49,9

Prameň: ŠÚ SR, r. 2010, 2011 – Výkaz Roč 1- 01, Roč 2-01-definitívne údaje, Štatistická správa o základných vývojových tendenciách v hospodárstve SR v roku 2012 – predbežné údaje  
Vypracoval: VÚEPP

ktorý bol spôsobený poklesom množstva poľnohospodárskej produkcie, pretože ceny rastlinnej výroby, vrátane ovocia a zeleniny vzrástli, ako aj ceny produktov živočíšnej výroby.

Výsledok hospodárenia ovplyvnili viaceré faktory, a to:

- ❑ nárast tržieb z predaja vlastných výrobkov (9,1 %) pri rýchlejšej dynamike rastu rastlinných (10,0 %) ako živočíšnych výrobkov (7,9 %),
- ❑ pozitívny cenový vývoj poľnohospodárskych výrobkov (6,9 %), tak rastlinných (9,6 %) najmä kukurice a slnečnice, ako aj živočíšnych výrobkov (4 %), zmiernil výpadok naturálnej produkcie,
- ❑ dopady modulácie podpôr, diferencované v závislosti od počtu VDJ a úrovne priamych platieb - SAPS,
- ❑ pokles poľnohospodárskej produkcie (v hodnotovom vyjadrení) o 3,5 %, ktorý bol ovplyvnený poklesom rastlinnej produkcie o 8,3 % a miernym nárastom živočíšnej produkcie o 3,5 %, ale v naturálnom vyjadrení živočíšna produkcia klesla o 10,6 %,
- ❑ prevládajúca rastlinná výroba pred živočíšnou,
- ❑ nižšia naturálna produkcia obilnín (18,3 %), kukurice (19 %), zemiakov (23,7 %), cukrovej repy (22,9 %) a strukovín (43,6 %) s nárastom úrody len pri hrozne (6,2 %) a jednoročných krmovinách,

- ❑ nižšia naturálna produkcia rozhodujúcich skupín jatočných zvierat a to hovädzieho dobytku (6,8 %) a ošípaných (11,8 %),
- ❑ rýchlejší rast cien poľnohospodárskych výrobkov (6,9 %) ako cien dočívok do poľnohospodárstva (2,8 %),
- ❑ úspora nákladových faktorov nielen hnojív, pesticídov a krmných zmesí, ale aj nákladov na prácu, čo súviselo aj keď miernejšie ako v predchádzajúcich rokoch s poklesom zamestnancov,
- ❑ diferencovaný klimatický vývoj s dopadom sucha najmä na produkčné regióny v prvej polovici roka 2012, ale aj vymrznutie plodín a tým ich vynútené zaorávky v niektorých lokalitách Slovenska,
- ❑ pokračujúci prílev finančných prostriedkov zo zahraničných zdrojov na financovanie investícií,
- ❑ predaj – hedžing – komodít cez futures trh za vopred stanovené ceny,
- ❑ nedostatočná realizácia produkcie a zvyšovanie zásob poľnohospodárskych produktov,
- ❑ nesystémové riešenie dane z nehnuteľností,
- ❑ podporná politika, najmä priame platby ako dôležitá súčasť príjmov a zabezpečenia úverov,
- ❑ zvýšené náklady zo zrušenia zvýhodnenej spotrebnej dane z motorovej nafty (červená nafta).

Úroveň výnosov dosiahla 2 099,7 mil. €, čo bolo o 334,9 mil. € menej ako pred rokom. K tomuto trendu prispela nielen nižšia produkcia, najmä komodít rastlinnej výroby, ale aj pokračujúci dovoz komodít živočíšneho pôvodu, a to nielen doplnkových sortimentov, ale i takých komodít, ktoré sú slovenskí poľnohospodári schopní vyrobiť. Dovozením hotových potravinárskych výrobkov a zvyšujúcim sa vývozom prvotných poľnohospodárskych surovín sa oslabuje najmä živočíšna výroba, čo prispieva k poklesu zamestnanosti a zníženiu podielu domácej produkcie na slovenskom trhu.



V roku 2012, podobne ako v predchádzajúcich rokoch, nebolo problematické vzhľadom na disponibilnú výrobnú základňu vyrobiť komodity, otáznou bola ich ďalšia realizácia. Z tohto aspektu niektoré poľnohospodárske podniky v snahe zabezpečiť odbyt produkcie využili predaj – hedžing – komodít cez futures trh za vopred stanovené ceny.

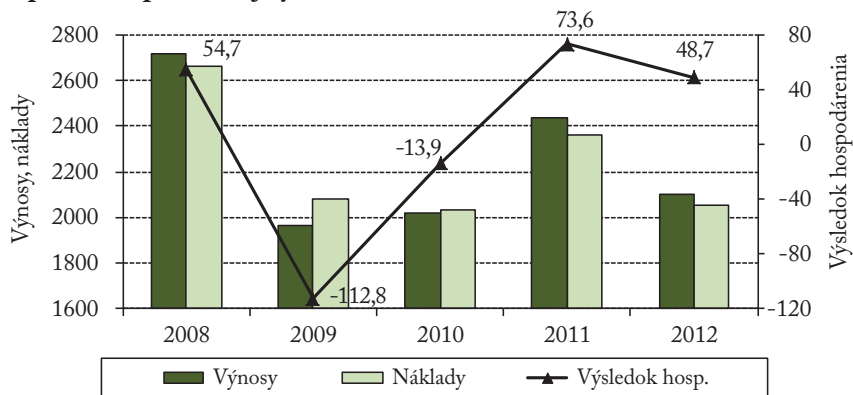
Poľnohospodárske podniky dosiahli za rok 2012 tržby za predaj vlastných výrobkov vo výške 1 584,2 mil. €, z toho za predaj rastlinných 902,9 mil. €. Medziročne vzrástli tržby o 2,1 %, čo súviselo viac so zvýšením tržieb zo živočíšnej výroby (3,8 %) ako rastlinnej (0,6 %).

Aj keď väčšina poľnohospodárskych podnikov bola zisková (73 %), ich podiel sa medziročne znížil o 4 p.b. Vyšší podiel ziskových podnikov dosiahli obchodné spoločnosti (79 %) ako poľnohospodárske družstvá (61 %). Úroveň výsledku hospodárenia, prepočítaná na podnik, dosiahla 33,3 tis. € zisku. Tak ako v predchádzajúcich rokoch aj v roku 2012 boli výrazné rozdiely medzi podnikmi vo všetkých oblastiach v podobných, ako aj v rozdielnych prírodných podmienkach a v právnych formách. Takmer 43,8 % podnikov hospodáril v intervale zisku od 0,1–40 tis. € na podnik. Vysoko prosperujúce podniky so ziskom nad 200 tis. € na podnik predstavovali podiel 8,5 % a vytvorili až 66 % zisku v poľnohospodárstve. Ich podiel na pôde dosahoval 18 %. Zefektívnenie výroby bolo cieľom podnikov aj v roku 2012, čo sa prejavilo v úspore nákladov. Podniky, v snahe dosiahnuť priaznivejší výsledok hospodárenia, znižovali, podobne ako v predchádzajúcich rokoch, rozsah výroby a jej nákladové faktory, predovšetkým pracovné náklady, ktoré sa znížili v dôsledku poklesu zamestnancov o 2,2 tis. osôb, a to najmä v obchodných spoločnostiach. Poľnohospodárske podniky uplatňovali flexibilitu uvoľňovania a zamestnávania pracovných síl vzhľadom na sezónnosť a štruktúru výroby. Investície prostredníctvom Programu rozvoja vidieka v predchádzajúcich rokoch, prispeli k obnove materiálo-technickej základne a odrazili sa v znížení potreby pracovných síl aj v roku 2012.

Rozhodujúcim finančným zdrojom na prevádzku podnikov boli podpory. Zo zdrojov EÚ bol stanovený limit pre priame podpory SAPS vo výške 90 % priemeru krajín EÚ-15. Tieto prostriedky bolo možné navýšiť z národných zdrojov národnou vyrovnávacou platbou do výšky 10 %, t.j. spolu na 100 % priemeru krajín EÚ-15. Modulácia priamych platieb tiež následne ovplyvnila výšku národnej vyrovnávacej platby za rok 2012. V rozpočte SR bolo na národnú vyrovnávaciu platbu schválených 4,5 %

(18 mil. €) prostriedkov z limitu 10 %, tým celková úroveň priamych platieb v SR aj v roku 2012 ostala pod priemerom platieb starých členských krajín (EÚ-15), čo ovplyvňuje konkurencieschopnosť slovenských poľnohospodárov na európskom trhu.

**Graf č.1 Vývoj výnosov, nákladov a výsledku hospodárenia v poľnohospodárskej výrobe v mil. €**

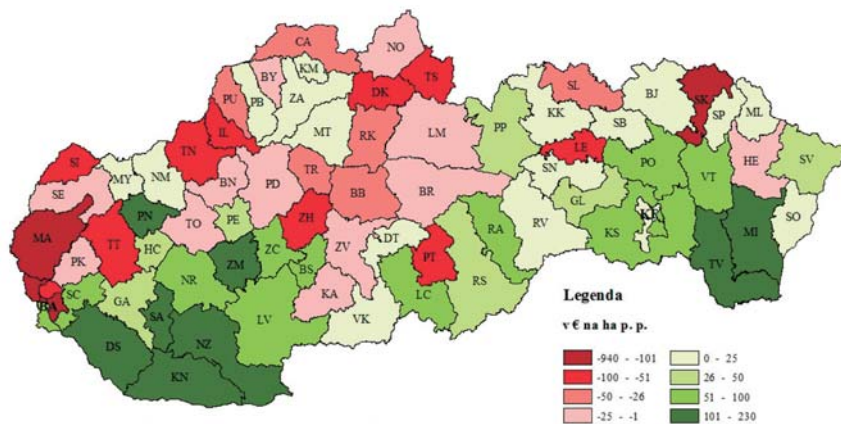


Prameň: ŠÚ SR  
Vypracoval: VÚEPP

Vo všetkých krajoch Slovenska, okrem Košického, sa výsledok hospodárenia znížil resp. stagnoval na úrovni predchádzajúceho roka. Stratu vykázali tri kraje a to Bratislavský (73 €·ha<sup>-1</sup>), Trenčiansky (21 €·ha<sup>-1</sup>) a Žilinský (17 €·ha<sup>-1</sup>). Najvyšší medziročný prepad bol v Bratislavskom kraji, čo nemusí byť spôsobené podnikmi v tomto kraji, ale daňovou alokáciou vlastníkov poľnohospodárskych podnikov, hospodáriacich mimo územia kraja. Najvyššiu úroveň výsledku hospodárenia dosiahol Nitriansky kraj (97 €·ha<sup>-1</sup> p.p.) a Košický (78 €·ha<sup>-1</sup> p.p.). Pod úrovňou celoslovenského priemeru (34 €·ha<sup>-1</sup> p.p.) sa pohybovala väčšina (5) krajov a to Bratislavský, Trenčiansky, Žilinský, Banskobystrický a Prešovský.

Situácia vo výsledku hospodárenia je odrazom medziročných diferencí vo výrobe, ktorá sa znížila najmä v krajoch s lepšími prírodnými podmienkami. V krajoch východného Slovenska sa výroba zvýšila. S diferenciami vo výrobe a poklese počtu zamestnancov sa zmenila aj produktivita práce z výroby, ktorá vzrástla v Košickom (19 %), Žilinskom (9,9 %), Prešovskom (7,7 %) a Nitrianskom kraji (3,6 %).

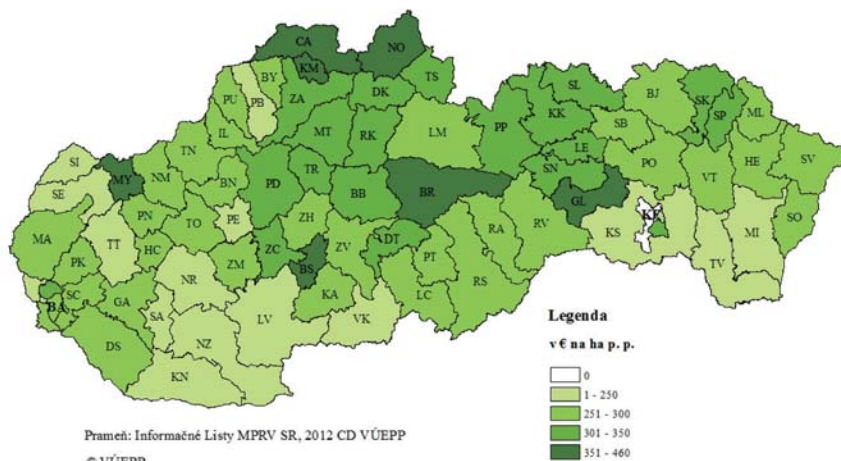
## Mapa č. 1 Výsledok hospodárenia za rok 2012 v € na ha poľnohospodárskej pôdy



Prameň: Informačné Listy MPRV SR, 2012 CD VÚEPP

© VÚEPP

## Mapa č. 2 Neinvestičné podpory za rok 2012 v € na ha poľnohospodárskej pôdy



Prameň: Informačné Listy MPRV SR, 2012 CD VÚEPP

© VÚEPP

Úroveň výroby nad priemerom Slovenska dosiahli kraje západného Slovenska, najviac Trnavský kraj (1789 €·ha<sup>-1</sup>·p.p), kde bola produkcia na ha takmer 2 až 3-násobne vyššia ako v krajoch s prevažujúcimi menej priaznivými prírodnými podmienkami.

Rozvoj vidieka v budúcnosti ovplyvní vertikálna integrácia majetkového prepojenia prvovýroby s ostatnými podnikmi (spracovateľský priemysel, dodávatelia vstupov), a tým postupné vymedzovanie záujmov a spolupráce poľnohospodárskych podnikateľov a obcí.

**Tabuľka č. 3 Ekonomické ukazovatele za poľnohospodársku výrobu**  
(v €·ha<sup>-1</sup> p. p.)

Kraj	Výsledok hospodárenia		Výroba		Neinvestičné podpory		Produktivita práce z výroby na pracovníka v €	
	2011	2012	2011	2012	2011	2012	2011	2012
Bratislavský	110	-73	1 836	1 587	267	270	60 762	56 797
Trnavský	147	55	1 853	1 789	266	252	60 227	58 593
Trenčiansky	2	-21	1 351	1 207	297	281	39 001	37 752
Nitriansky	144	97	1 453	1 446	239	230	57 039	59 117
Žilinský	-21	-17	642	670	339	324	25 507	28 040
Banskobystrický	11	10	891	796	296	280	42 746	40 525
Prešovský	0	0	576	591	308	295	25 944	27 946
Košický	47	78	756	868	262	249	39 994	47 600
SR spolu	66	34	1 159	1 128	278	266	46 043	46 851

Prameň: Informačné listy 2011, 2012 MPRV SR, CD VÚEPP

Poznámka: Výmera poľnohosp. pôdy podľa LPIS

Vypracoval: VÚEPP

Celková zadlženosť majetku v poľnohospodárstve sa medziročne zvýšila na úroveň 44,4 %, a to z dôvodu nárastu záväzkov (3 %), najmä krátkodobých (5,6 %). **Úvery** spolu mierne vzrástli (0,8 %), predovšetkým v ziskových bonitnejších poľnohospodárskych podnikoch. Pre záruky úverov boli aj v roku 2012 rozhodujúce priame platby z EÚ, ktoré boli garanciou krátkodobých preklenovacích prevádzkových úverov poskytnutých komerčnými bankami poľnohospodárskym podnikom. Tým podniky znížili rizikovosť splácania úverov a udržali si ekonomickú bonitu na úverovom trhu o čom svedčí aj nárast krátkodobých úverov (3 %) do tohto odvetvia na financovanie prevádzkového cyklu poľnohospodárskej výroby. Komerčné banky vyžadovali

od podnikov garancie splátok úverov z priamych platieb bez adekvátneho úrokového zvýhodnenia. Úrokové zvýhodnenie úverov by znížilo nákladovú náročnosť úverov a zlepšilo finančnú situáciu podnikov, keďže aj v roku 2012 sa v nedostatočnej hotovostnej likvidite nachádzali aj prosperujúce podniky s diverzifikovanými podnikateľskými aktivitami.

V rokoch 2012 a 2011 na rozdiel od minulých rokov, kedy problematickými z hľadiska dostupnosti boli strednodobé, ale najmä dlhodobé úvery, sa situácia čiastočne zmenila a dlhodobé úvery sa zvýšili (1,2 %). K tomuto trendu prispelo, okrem čerpania finančných prostriedkov z fondov EÚ a tým potrebnej finančnej spoluúčasti z vlastných - podnikových, resp. úverových zdrojov, aj fixovanie úrokových sadzieb pri poskytovaní úverov na investičné projekty. Okrem toho niektoré banky ponúkali podnikom flexiúver na pôdu na obdobie 7-10 rokov. Poľnohospodárska pôda je v súčasnosti málo využívaným zabezpečením pri poskytnutí úverov, a to z dôvodu jej rozdrobenosti a neusporiadaných vlastníckych vzťahov.

**Tabuľka č. 4 Úvery za poľnohospodárstvo** (v tis. €, index v %)

Rok	Krátkodobé	Strednodobé	Dlhodobé	Spolu
2011	195 615	84 899	117 772	398 286
2012	201 501	80 764	119 205	401 470
Index 2012/2011	103,0	95,1	101,2	100,8

Prameň: NBS, Poznámka: Údaje zahŕňajú aj úvery za poľovníctvo a služby s tým súvisiace, rok 2012 predbežné údaje  
Vypracoval: VÚEPP

Objem **daní a odvodov** za rok 2012 sa medziročne zvýšil. Poľnohospodárske podniky odvedli na daniach do štátneho rozpočtu SR a do rozpočtov miest a obcí 85,6 mil. €, čo bolo o 17,6 % viac ako pred rokom. Každoročné navýšenie daní za posledné tri roky je dôsledkom dosiahnutých výsledkov hospodárenia s dosahom na priame dane alebo vyššej spotreby vstupov s odrazom v nepriamych daniach. Aj keď v štruktúre daní dominovali priame dane (62,5 %), ich podiel medziročne klesol. Z priamych daní najvyšší objem dosiahla daň z nehnuteľností, najmä daň z pozemkov.

Aj v roku 2012 si poľnohospodárske podniky poistili v komerčných poisťovniach cez **zákonné a zmluvné poistenie** majetok, úrodu a zvieratá. Poistenie úrody vinohradov bolo podporené v rámci Organizácie trhu

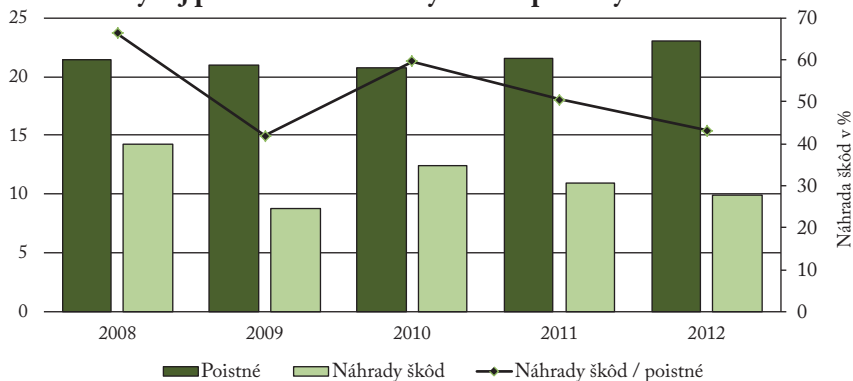
(PPA), kde bolo v roku 2012 vyplatených 348 tis. €, čo bolo medziročne 2,5 krát viac. Okrem využívania poistenia podniky diverzifikovali vplyv rizík prostredníctvom štruktúry osevu, vlastných finančných rezerv, hedžingu komodít a futures obchodov na burze.

**Tabuľka č. 5 Poľnohospodárske poistenie** (v tis. €, index v %)

Ukazovateľ/rok	2011	2012	Index 2012/2011	Rozdiel 2012–2011
Poistné	21 625	22 988	106,3	1 363
majetok	13 070	13 636	104,3	566
úroda	5 819	6 680	114,8	861
zvieratá	1 987	1 988	100,1	1
Náhrady škôd	10 866	9 922	91,3	-944
majetok	4 480	4 787	106,9	307
úroda	5 803	4 491	77,4	-1 312
zvieratá	402	373	92,8	-29
Návratnosť poistného v %	50,2	43,2	–	–

Prameň: Informačné listy CD MPRV SR, VÚEPP  
Vypracoval: VÚEPP

**Graf č. 2 Vývoj poistného a náhrady škôd v poľn. výrobe**



Prameň: Informačné listy MPRV SR, CD VÚEPP,  
Vypracoval: VÚEPP

Rok 2012 bol podľa škodového priebehu rizikovo podpriemerný a z celkovo zaplateného poistného bola podnikom vyplatená menej

ako polovica náhrady škôd. Na zaplatenom poistnom za poistené riziká odviedli poľnohospodárske podniky komerčným poisťovňami 23 mil. € a na náhradách škôd dostali 9,9 mil. €. Návratnosť finančných prostriedkov z centralizovaného fondu komerčných poisťovní, na úhradu škôd dosiahla 43,2 %.

**Samostatne hospodáriaci roľníci (SHR) – fyzické osoby**, sledovaní v databáze Informačných listov MPRV SR v počte 1072, podľa metodiky, zahŕňajúcej osobný dôchodok roľníka do výsledku hospodárenia, vykázali kladný výsledok hospodárenia v priemere vo výške 49,1 €·ha<sup>-1</sup> p.p., ktorý sa medziročne zvýšil o 64 % a 95,7 % SHR bolo ziskových. Po odpočítaní osobného dôchodku roľníka, vyčísleného na úrovni priemernej mzdy v poľnohospodárstve, by SHR dosiahli stratu (2,0 € ha<sup>-1</sup> p.p.). K výsledku hospodárenia prispeli bežné podpory, bez ktorých by boli SHR, podobne ako právnické osoby, stratoví.

Aj v roku 2012 najviac SHR (41 %) hospodáril na výmere od 100 do 500 ha p.p. Podľa veľkostných skupín obhospodarovanej poľnohospodárskej pôdy bol diferencovaný aj výsledok hospodárenia. Jeho najvyššiu úroveň, vrátane osobného dôchodku, dosiahli SHR hospodáriaci na výmere v intervale od 51 do 500 ha p.p. Opačná tendencia vo výsledku hospodárenia bola po odpočítaní osobného dôchodku SHR, kedy celkový výsledok hospodárenia bol záporný a v skupinách podnikov s nižšími výmerami poľnohospodárskej pôdy bola strata a zisk (kladný výsledok hospodárenia) bol dosiahnutý len pri podnikoch obhospodarujúcich viac ako 500 ha poľnohospodárskej pôdy (62,7 €·ha<sup>-1</sup> p.p.).

Celkové príjmy SHR vzrástli o 7 %. Rozhodujúci podiel z príjmov SHR tvorili príjmy z predaja vlastných výrobkov a služieb, predovšetkým z rastlinnej výroby, ktoré boli až 10,6 násobne vyššie ako zo živočíšnej výroby. K nárastu tržieb prispievala aj diverzifikácia služieb, najmä v agroturistike ako aj v systéme ekologického poľnohospodárstva, tak v rastlinnej ako aj v živočíšnej výrobe, ale aj predaj tovaru. SHR svoju výrobnú špecializáciu zameriavali najmä na rastlinnú výrobu, ktorá bola nákladovo menej náročná ako živočíšna výroba a prinášala väčšie efekty.

SHR financovali investície prevažne z vlastných zdrojov o čom svedčí aj nižšia úroveň úverového zadĺženia majetku v porovnaní s právnickými osobami. Úroveň celkového majetku medziročne zvýšili pod vplyvom zvýšenia dlhodobého hmotného majetku a peňazí na účtoch v bankách. Realizácia produkcie bola u nich rýchlejšia ako pred rokom.

**Tabuľka č. 6 Výsledok hospodárenia a počet podnikov SHR podľa intervalu poľn. pôdy (v € na ha p.p.)**

Interval poľn. pôdy	Počet podnikov 2012	Výsledok hospodárenia s osobným dôchodkom			Výsledok hospodárenia bez osobného dôchodku		
		2011	2012	Index	2011	2012	Index
0,1–50	242	35,8	80,1	223,7	-216,6	-193,7	89,4
51–100	339	58,7	40,5	69,0	-45,6	-67,3	147,6
101–500	439	19,6	37,9	193,4	-17,2	-0,6	3,5
nad 501	52	33,7	72,0	213,6	24,7	62,7	253,8
Spolu	1 072	30,0	49,1	163,7	-21,2	-2,0	9,4

Prameň: Informačné listy 2011, 2012 MPRV SR, CD VÚEPP  
 Vypracoval: VÚEPP

### *Pôda a vlastnícke vzťahy k pôde*

V roku 2012 výmera využitej poľnohospodárskej pôdy predstavovala 1 927 450 ha a medziročne klesla o 2 248 ha. Aj keď trend poklesu pokračoval, index zmeny neprekročil 1 %. Pokles bol v dôsledku zníženia výmery trvalých porastov, a to o 1 511 ha a trvalých lúk pasienkov o 3 288 ha. Naopak výmera ornej pôdy sa medziročne mierne zvýšila o 1 556 ha, zároveň po viacročnom poklese vzrástla domácich záhradiek o 995 ha.

**Tabuľka č. 7 Výmera pôdy v SR (v ha)**

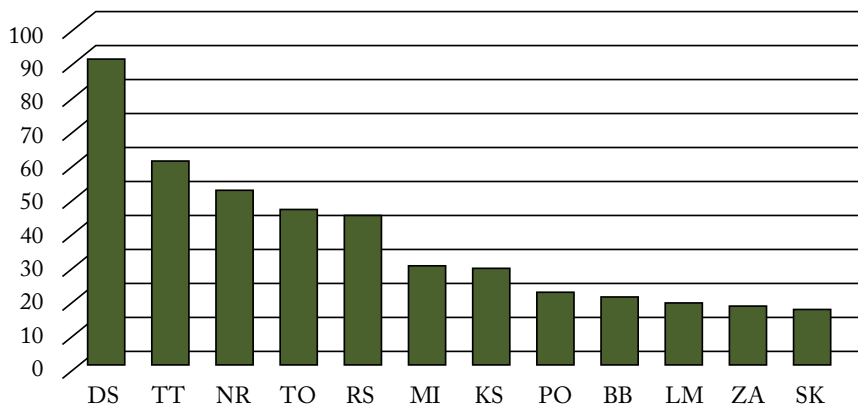
Ukazovateľ	2011	2012	Index 2012/2011
Využitá poľnohospodárska pôda	1 929 698	1 927 450	99,89
v tom: orná pôda	1 358 423	1 359 979	100,11
trvalé porasty <sup>1)</sup>	20 420	19 185	93,95
domáce záhradky	31 372	32 367	103,17
trvalé lúky a pasienky	518 230	514 942	99,37

Poznámka: <sup>1)</sup> vinohrady, vinohradnícke plochy v rekultivácii, ovocné sady, chmeľnice, iné trvalé plodiny  
 Prameň: Štatistický úrad SR  
 Vypracoval: VÚEPP

Z celkovej výmery využitej poľnohospodárskej pôdy bolo v závislosti od okresu prenajatej 90 až 95 % poľnohospodárskej pôdy. Výška nájomného za poľnohospodársku pôdu sa pohybovala v intervale od 6,50 € do 120,00 €.ha<sup>-1</sup>. Priemerná výška nájomného odvodená zo sledovaného

súboru 12 okresov predstavovala 36,77 €·ha<sup>-1</sup> p. p. Najvyššia priemerná výška nájomného bola v okrese Dunajská Streda 91,93 €·ha<sup>-1</sup> p. p., najnižšia v okrese Svidník 16,26 €·ha<sup>-1</sup> p. p.

**Graf č. 3 Priemerná výška nájomného vo vybraných okresoch SR**  
(v roku 2011, v € na ha p.p.)



Prameň: dotazníkový prieskum VÚEPP  
Vypracoval: VÚEPP

Znižovanie počtu **pracujúcich v poľnohospodárstve** pokračovalo i v roku 2012. Medziročný pokles dosiahol 1,7 tis. osôb, t. j. o 3,3 %, na 50,4 tis. pracujúcich osôb<sup>4)</sup>. Pokles bol dôsledkom ekonomickej krízy a útlmu poľnohospodárskej výroby.

**Priemerná mzda v poľnohospodárstve** v roku 2012 činila 630 € a medziročne sa zvýšila o 2,9 %.

V poľnohospodárstve sa **menej investovalo** ako pred rokom (7,6 %). Investície klesli do všetkých zložiek fixného kapitálu, najviac do budov a stavieb a kultivovaných aktív. Pokračovali investície zo zahraničných zdrojov. Opotrebovanosť hmotného a nehmotného majetku medziročne stagnovala.

4) V rámci zjednotenia metodiky zisťovania a zvýšenia validity údajov sa na základe konzultácií so ŠÚ SR použili pre výpočet zamestnanosti údaje z VZPS a Európskeho systému národných a regionálnych účtov, ďalej len ESNÚ95. Zamestnanosť ESNÚ95 je vyjadrená počtom osôb zamestnancov a samozamestnávateľov, ktorí sú zapojení do výrobnjej činnosti spadajúcej do rámca výroby v systéme národných účtov. Pri konštrukcii ukazovateľov účtov práce sa používa metóda bilancovania, t. j. bilancuje sa ponuka pracovných síl s dopytom. Ide o porovnávanie a harmonizovanie dát získaných z podnikových zisťovaní s dátami získanými z výberového zisťovania pracovných síl v domácnostiach tak, aby zodpovedali definíciám ILO a ESNÚ95. Podľa ESNÚ95 je zamestnanosť vyjadrená v domácom koncepte. V tomto koncepte sa získavajú dáta z podnikových zisťovaní.

**Tabuľka č. 8 Vývoj počtu zamestnancov v poľnohospodárstve**  
(v tis. osobách)

Pracujúci v:	Rok				Medziročná zmena v %		
	2009	2010	2011	2012	2010/09	2011/10	2012/11
poľnohospodárstve	59,7	54,9	52,1	50,4	-8,1	-5,1	-3,3

Prameň: prepočty VÚEPP podľa:

ŠÚ SR, Výberové zisťovanie pracovných síl (VZPS)

ŠÚ SR, Celková zamestnanosť (ESNÚ95) podľa ekonomických činností (SK NACE Rev. 2)

Vypracoval: VÚEPP

### *Polnohospodárska prvovýroba a agropotravinársky trh*

V roku 2012 klesla hodnota hrubej poľnohospodárskej produkcie, vyjadrenej v bežných cenách, o 3,5 % v dôsledku poklesu rastlinnej produkcie o 8,3 % a pri súčasnom náraste hodnoty živočíšnej produkcie o 3,5 %.

Hrubá poľnohospodárska produkcia, ocenená v stálych cenách roku 2005 klesla o 12,1 % pri poklese rastlinnej produkcie (16,9%) a živočíšnej produkcie (7,7%).

V štruktúre hrubej poľnohospodárskej produkcie nastal mierny pokles hodnoty rastlinnej produkcie (2,9%), ktorej podiel tak predstavoval 56,3 %. V stálych cenách sa posilnil podiel živočíšnej produkcie na 55,1 %.

**Tabuľka č. 9 Vývoj hrubej poľnohospodárskej produkcie** (v mil. €)

Hrubá poľnohospodárska produkcia	2011	2012**	Index 2012/2011	Podiel v %	
				2011	2012
Hrubá poľnohospodárska produkcia v <b>stálych</b> cenách roku 2005	1815,0	1595,7	87,9	100,0	100,0
z toho: rastlinná	862,3	716,2	83,1	47,5	44,9
živočíšna	952,7	879,5	92,3	52,5	55,1
Hrubá poľnohospodárska produkcia v <b>bežných</b> cenách	2090,9	2017,7	96,5	100,0	100,0
z toho: rastlinná	1238,3	1135,5	91,7	59,2	56,3
živočíšna	852,6	882,2	103,5	40,8	43,7

\*\* pozn.: 2. odhad 2012

Prameň: ŠÚ SR, vyžiadané údaje, prepočty VÚEPP; Vypracoval: VÚEPP

## Rastlinná výroba

**Plocha** osiata poľnohospodárskymi plodinami sa v roku 2012 zvýšila (0,1 %) a dosiahla výmeru 1 360 tis. ha. Zvýšili sa pestovateľské plochy obilnín (7,8 %), kŕmnych okopanín (37,7 %) a cukrovej repy technickej (9,2 %). V rámci obilnín sa zvýšili plochy všetkých obilnín, a to raže (18,0 %), kukurice na zrno (9,3 %), jačmeňa (8,9 %), a pšenice (6,8 %).

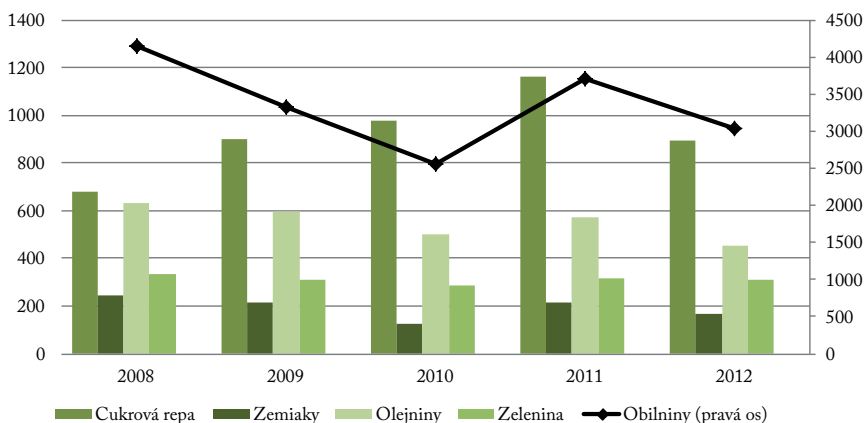
**Produkcia** sa medziročne znížila takmer u všetkých plodín, najviac u strukovín na zrno (43,6 %), zemiakov (23,7 %), cukrovej repy (22,9 %), olejníň spolu (20,9 %) a obilnín (18,3 %). Z obilnín bol najväčší prepád produkcie pri pšenici (21,8 %) a kukurici (19,0 %). Z olejníň sa najviac znížila produkcia maku (66,6 %), repky olejnej (36,0 %) a ľanu olejného (47,3 %).

Tabuľka č.10 Indexy medziročných zmien produkcie hlavných plodín

Index	Obilniny	Z toho		Cukrová repa	Zemiaky	Repka olejná	Strukoviny	Zelenina
		pšenica	kukurica					
2011/2010	145,4	137,6	156,8	118,7	172,6	103,0	105,0	110,7
2012/2011	81,7	78,2	81,0	77,1	76,3	64,0	56,5	98,5

Prameň: Definitívne údaje o úrode poľnohospodárskych plodín, ovocia a zeleniny v SR, ŠÚ SR  
Vypracoval: VÚEPP

Graf č. 4 Vývoj produkcie vybraných plodín (tis. t)

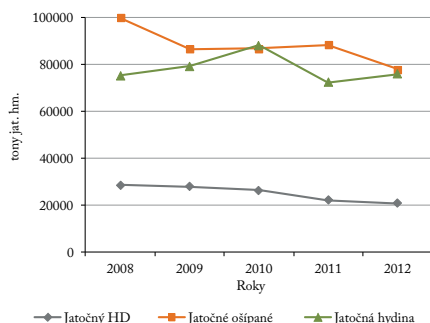


Prameň: Definitívne údaje o úrode poľnohospodárskych plodín, ovocia a zeleniny v SR, ŠÚ SR  
Vypracoval: VÚEPP

## Živočišna výroba

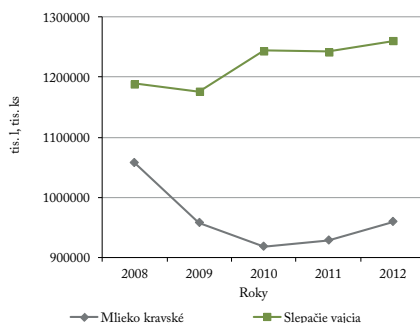
Pokles **živočišnej produkcie** bol dôsledkom nižšej výroby dvoch rozhodujúcich skupín jatočných zvierat a to hovädzieho dobytku (6,8 %) a ošípaných (11,8 %). Viac ako pred rokom sa vyrobilo len jatočnej hydiny (5,1 %) a jatočných oviec (5,4 %). Zvýšila sa produkcia kravského mlieka (3,4 %) a produkcia ovčieho mlieka (6,1 %).

**Graf č. 5 Hrubá domáca produkcia jatočných zvierat v SR**



Prameň: ŠÚ SR  
Vypracoval: VÚEPP

**Graf č. 6 Produkcia kravského mlieka a vajec v SR**



Prameň: ŠÚ SR  
Vypracoval: VÚEPP

**Tabuľka č. 11 Indexy medziročných zmien produkcie hlavných živočišných komodít**

Index	Jatočné zvieratá spolu	Hovädzí dobytok	z toho		Kravské mlieko
			Ošípané	Ovce	
2011/10	97,7	84,5	101,8	88,3	101,1
2012/11	89,4	93,2	88,2	105,4	103,4

Index	Jatočná hydina	Konzumné vajcia	Ovčie mlieko	Ovčia vlna
2011/10	82,1	99,9	97,5	99,3
2012/11	105,1	101,5	106,1	92,3

Prameň: Živočišna výroba a predaj výrobkov z prvovýroby, ŠÚ SR; vrátane odhadu za samozásobenie  
Vypracoval: VÚEPP

## Cenový vývoj na agropotravinárskom trhu

V roku 2012 **ceny vstupov** do poľnohospodárstva vzrástli o 2,8 %, hlavne z dôvodu vysokých cien motorovej nafty, benzínu, krmív pre zvieratá a osív.

**Ceny poľnohospodárskych komodít** sa zvýšili o 6,9 %. Najdynamickejší medziročný nárast v rámci celej potravinovej vertikály mali **komodity rastlinnej výroby** (9,6 %), čo ovplyvnili hlavne vysoké ceny kukurice, krmných obilnín a slnečnice.

Tabuľka č. 12 Indexy cien rastlinných výrobkov

Index	Rastlinné výrobky spolu	Z toho:					Ovocie	Zelenina
		Obilniny	Strukoviny jedlé	Olejníny	Zemiaky	Cukrová repa		
2011/10	123,2	126,2	97,2	125,9	102,4	99,4	104,4	102,8
2012/11	109,6	110,7	99,2	112,2	76,8	101,6	101,0	103,0

Prameň: ŠÚ SR

Vypracoval: VÚEPP

Zvýšili sa ceny komodít živočíšnej výroby v priemere o 4 %, čo ovplyvnil najmä rast cien jatočných ošípaných (10,6 %), jatočných oviec (10,2 %), jatočných sliepok (14 %) a konzumných vajec (37,1 %). Opätovný dynamický medziročný nárast zaznamenala cena ovčej vlny (54,7 %). Cenový prepad bol len u kravského mlieka.

Tabuľka č. 13 Indexy cien živočíšnych výrobkov

Index	Živočíšne výrobky spolu	Jat. HD vrátane teliat	Jatočné ošípané	Jatočné ovce a jahňatá	Z toho:			
					Kravské mlieko	Jatočná hydina	Slepacie vajcia	Ovčie mlieko
2011/10	110,8	101,0	101,4	107,2	120,1	115,5	93,2	104,6
2012/11	104,0	102,0	110,6	110,2	98,4	102,9	137,1	102,1

Prameň: ŠÚ SR

Vypracoval: VÚEPP

**Stavy všetkých druhov hospodárskych zvierat** (okrem dojníc) sa mierne zvýšili, ale produkcia hlavných jatočných zvierat sa znížila o 10,6 % vplyvom nižšej výroby dvoch rozhodujúcich skupín jatočných zvierat a to



hovädzieho dobytku (6,8 %) a ošípaných (11,8 %). Zvýšila sa produkcia oviec (5,4 %), jatočnej hydiny (5,1 %) a kravského mlieka (3,4 %).

Medziročne sa zvýšil počet kusov hovädzieho dobytku na 471,1 tis., z toho počet kráv vzrástol na 202,6 tis. ks. Výroba kravského **mlieka** sa zvýšila o 3,4 % a dosiahla 959,4 tis. t. Počet ošípaných dosiahol 631,5 tis. ks, čo bolo oproti roku 2011 viac o 51,1 tis. ks (8,8 %). Počet oviec vzrástol o 4,0 % na 409,6 tis. ks a kôz a capov o 2,3 % na 34,8 tis. Počet hydiny spolu dosiahol 11,8 mil. ks, čo bolo medziročne viac o 4,2 % (474,2 tis. ks).

**Ceny výrobcov potravín, nápojov a tabaku** vzrástli o 1,9 %, čo ovplyvnil rast cien výrobcov krmív pre zvieratá, mäsa a mäsových výrobkov, rýb a rybích výrobkov. Ceny ostatných výrobcov potravín mierne klesli, najviac v prípade mlynských a škrobových výrobkov.

**Rast spotrebiteľských cien potravín** a nealkoholických nápojov (4,2 %) prevýšil úroveň inflácie v roku 2012. Rast spotrebiteľských cien bol najmä v prípade mäsa, mäsových výrobkov a slepačích vajec.

**Tabuľka č. 14 Vývoj súhrnných cenových indexov**

Index	Priemyselné výrobky	Vstupy do poľnohospodárstva	Poľnohospodárske výrobky
2011/10	104,1	111,0	116,7
2012/11	104,1	102,8	106,9

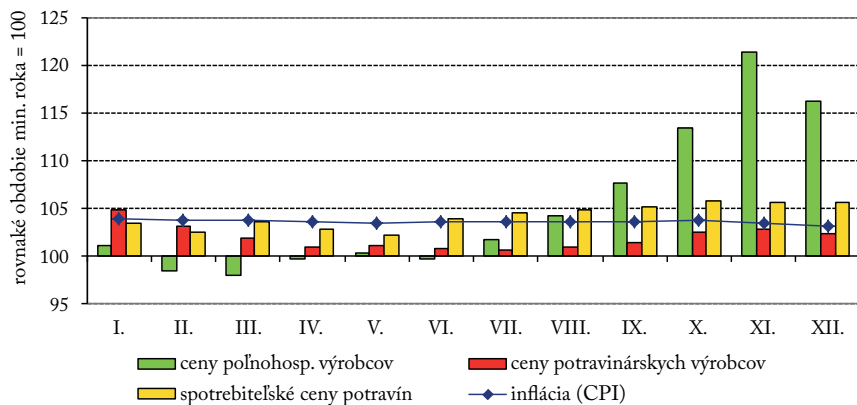
  

Index	Výroba potravín <sup>5)</sup>	Spotrebiteľské ceny potravín a nealko nápojov	Inflácia (CPI)
2011/10	106,7	106,1	103,9
2012/11	101,7	104,2	103,6

Prameň: ŠÚ SR  
 Vypracoval: VÚEPP

5) Bez výroby nápojov a tabakových výrobkov

**Graf č. 7 Vývoj cenových indexov v potravinovej vertikále v roku 2012**



Prameň: ŠÚ SR  
 Vypracoval: VÚEPP

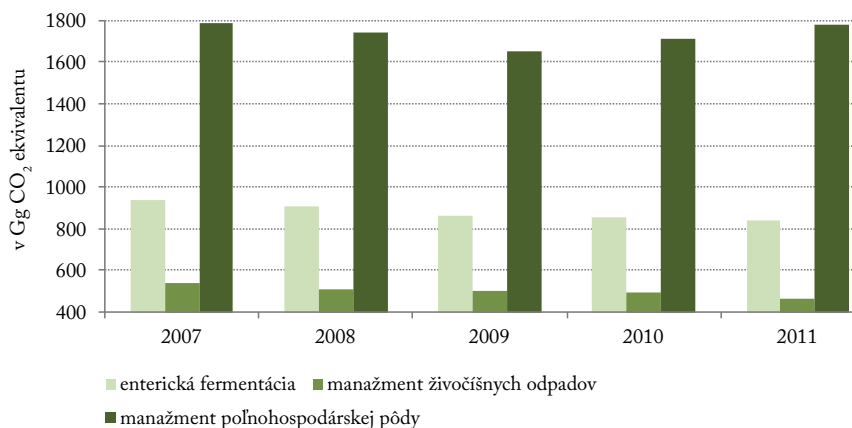
## *Vplyv poľnohospodárstva na kvalitu ovzdušia a emisie skleníkových plynov*

Poľnohospodársky sektor predstavuje 7 %-ný podiel na celkovom objeme emisií skleníkových plynov vyprodukovaných v Slovenskej republike.

Kým produkcia skleníkových plynov z poľnohospodárstva mala v priebehu rokov 2007–2009 klesajúci trend, v rokoch 2010 a 2011 došlo k jej opätovnému nárastu. Viac ako polovicu z vyprodukovaného objemu emisií tvorí oxid dusný emitovaný do ovzdušia z obhospodarovanej poľnohospodárskej pôdy. Od roku 2007 sa znížil podiel emisií metánu z enterickej fermentácie a takisto podiel emisií z nakladania so živočíšnym odpadom, čo bolo spôsobené výrazným poklesom počtu hospodárskych zvierat, naopak zvýšil sa podiel oxidu dusného emitovaného z poľnohospodárskej pôdy ako dôsledok rastúcej spotreby priemyselných hnojív.

Produkcia **emisií amoniaku** z poľnohospodárstva má dlhodobo klesajúci trend. Kým v roku 2007 bolo v poľnohospodárstve emitovaných 26 tisíc ton amoniaku, v roku 2011 to bolo 23 tisíc ton. Celkové emisie amoniaku vyprodukované v poľnohospodárstve zahŕňajú objem amoniaku zo živočíšnej výroby a používania priemyselných hnojív na poľnohospodárskej pôde.

## Graf č. 8 Vývoj emisií skleníkových plynov z poľnohospodárstva v rokoch 2007–2011



Prameň: ŠÚ SR  
Vypracoval: VÚEPP

## 2.2 Potravinárstvo

Podľa **predbežných údajov** ŠÚ SR potravinársky priemysel dosiahol (výroba potravín, nápojov a tabakových výrobkov) v roku 2012 kladný **výsledok hospodárenia** pred zdanením vo výške 195,5 mil. €.

**Tabuľka č. 15 Vývoj výsledku hospodárenia za výrobu potravín, nápojov a tabakových výrobkov (v mil. €, index v %)**

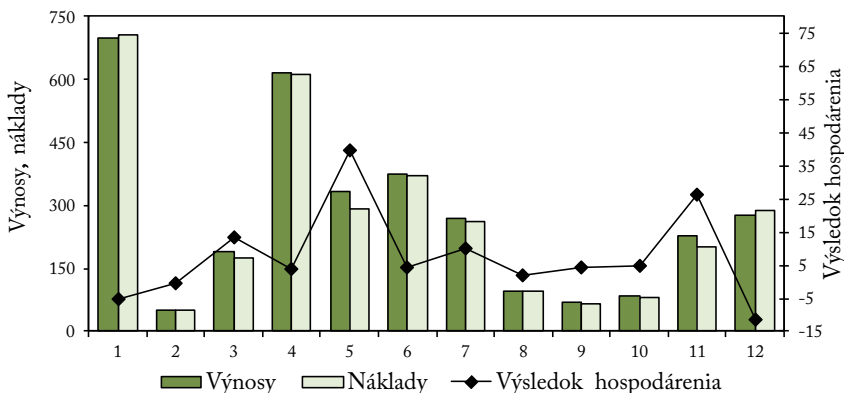
Ukazovateľ	2010	2011	2012	Index 2012/11	Rozdiel 2012–11
Výnosy	3 817,14	4 338,02	4 613	106,3	275,0
Náklady	3 791,31	4 297,52	4 418	102,8	120,0
Výsledok hospodárenia	25,83	40,50	195,5	482,7	155,0

Prameň: Štatistická správa o základných vývojových tendenciách v hospodárstve SR v roku 2012, ŠÚ SR-predbežné údaje (údaje za rok 2012; definitívne údaje za roky 2010 a 2011 – databáza Slovstat)  
Poznámka: vrátane podnikov do 19 zamestnancov  
Vypracoval: VÚEPP

Z hľadiska výroby výrobkov významnejší podiel (98,6 %) na potravinárskej výrobe mali podniky s 20 a viac zamestnancami (210 podnikov)<sup>6)</sup> s kladným výsledkom hospodárenia na úrovni 176 mil. €, ktorý vzrástol o 60 mil. €. Z celkového počtu podnikov bolo 69 % ziskových, ktoré vytvorili zisk 240 mil. €. Podiel ziskových podnikov sa medziročne zvýšil (o 4,8 p. b.). Stratové podniky dosiahli stratu 64,1 mil. €. Z hlavných odborov jediným<sup>7)</sup>, v ktorom boli všetky podniky ziskové, bol naďalej odbor destilovania, úpravy a miešania alkoholu.

### Graf č. 9 Výnosy, náklady, výsledok hospodárenia za výrobu potravín a nápojov SR podľa odborov v roku 2012

v mil. €



- 1 Spracovanie a konzervovanie mäsa a mäsových produktov
- 2 Spracovanie a konzervovanie rýb, kôrovcov a mäkkýšov
- 3 Spracovanie a konzervovanie ovocia a zeleniny
- 4 Výroba mliečnych výrobkov
- 5 Výroba mlynárskych výrobkov a škrobových výrobkov

- 6 Výroba pečiva a múčnych výrobkov
- 7 Výroba kakaa, čokolády a cukrovínok
- 8 Výroba a príprava krmív pre zvieratá
- 9 Destilovanie, úprava a miešanie alkoholu
- 10 Výroba vína
- 11 Výroba piva a sladu
- 12 Výroba nealkoholických nápojov

Prameň: Prod 3-04, CD MPRV SR, VÚEPP,  
Vypracoval: VÚEPP

6) Výkaz Prod 3-04 – podniky zapísané v obchodnom registri, príspevkové organizácie, ktoré sú trhovými výrobcami, s počtom zamestnancov 20 a viac a organizácie s počtom zamestnancov 0 až 19 s ročnými tržbami za vlastné výkony a tovar 5 miliónov € a viac, a nezahŕňa organizácie s počtom zamestnancov 0 až 19 s ročnými tržbami za vlastné výkony a tovar do 5 miliónov €; zahrnuté výrobné potravinárske podniky, okrem podnikov s výrobou tabakových výrobkov

7) abstrahujúc od podnikov, na ktoré sa vzťahuje obmedzenie zverejnenia údajov vzhľadom na ich dôverný charakter

Z odborov potravinárskeho priemyslu najvyšší kladný výsledok hospodárenia (VH) dosiahol odbor ostatných potravinárskych výrob<sup>8)</sup> (87,6 mil. €). Ďalšie odbory s vyšším výsledkom hospodárenia boli výroba mlynárskych a škrobových výrobkov (39,4 mil. €), výroba piva a sladu (26,5 mil. €), spracovanie a konzervovanie ovocia a zeleniny (13,2 mil. €) a výroba kakaa, čokolády a cukroví (10,1 mil. €). Stratové boli odbory výroby nealkoholických nápojov s produkciou minerálnych vôd a iných fľaškových vôd<sup>9)</sup> (11,4 mil. €), spracovania a konzervovania bravčového a hovädzieho mäsa (8,4 mil. €) a spracovania a konzervovania rýb, kôrovcov a mäkkýšov (0,5 mil. €).

Zvýšila sa efektívnosť vynaložených nákladov. V priemere na 100 € výnosov sa v potravinárstve vynaložilo 95,66 € nákladov, čo bolo medziročne menej o 1,40 €. Nákladovosť výnosov najvýznamnejšie klesla vo výrobe piva a sladu (6,5 €), v spracovaní a konzervovaní ovocia a zeleniny (5,8 €), vo výrobe mlynárskych a škrobových výrobkov (5,2 €), v skupine ostatných potravinárskych výrob (5,0 €), vo výrobe mliečnych výrobkov (2,2 €) a v spracovaní mäsových a hydínových mäsových výrobkov (1,8 €). Nákladovosť výnosov najvýraznejšie vzrástla v odbore destilovania, úpravy a miešania alkoholu (7,8 €) a vo výrobe nealkoholických nápojov (6,6 €).

Najvyššiu úroveň nákladovosti výnosov dosiahli odbory výroby nealkoholických nápojov (104,1 €), spracovania a konzervovania bravčového a hovädzieho mäsa (102,0 €) a v spracovaní a konzervovaní rýb, kôrovcov a mäkkýšov (100,9 €). Najnižšiu úroveň nákladovosti výnosov a zároveň nižšiu ako priemer odvetvia mali v skupine ostatných potravinárskych výrob (86,1 €), v odbore mlynárskych a škrobových výrobkov (88,1 €), vo výrobe piva a sladu (88,4 €), v spracovaní a konzervovaní ovocia a zeleniny (93,0 €), v odbore destilovania, úpravy a miešania alkoholu (93,5 €) a vo výrobe vína (94,2 €).

Výroba výrobkov<sup>10)</sup> vzrástla o 5,2 % na 2 976 mil. € vplyvom jej významnejšieho zvýšenia v spracovaní a konzervovaní ovocia a zeleniny (48,7 %), v skupine ostatných potravinárskych výrob (35,7 %), v spracovaní mäsových a hydínových mäsových výrobkov (15,2 %), vo výrobe vína

8) agregácia vytvorená len pre účel tejto analýzy pozostáva z odborov: výroba korenín a chuťových prípad, výroba pripravených pokrmov a jedla, výroba a príprava homogenizovaných a diétnych potravín, spracovanie čaju a kávy, výroba cukru a výroba ostatných potravinárskych výrobkov inde neuvedených; ďalej v texte len odbor výroby ostatných potravinárskych výrob

9) v ďalšom texte len výroby nealkoholických nápojov

10) v hodnotovom vyjadrení

(14,2 %), v spracovaní a konzervovaní bravčového a hovädzieho mäsa (12,1 %) a vo výrobe nealkoholických nápojov (10,0 %). Výroba výrobkov klesla len v spracovaní a konzervovaní rýb, kôrovcov a mäkkýšov (29,9 %), vo výrobe piva a sladu (17,8 %), v spracovaní a konzervovaní hydínového mäsa (8,1 %), vo výrobe pečiva a múčnych výrobkov (5,5 %) a v odbore destilovania, úpravy a miešania alkoholu (4,7 %).

Pozitívne sa vyvíjala pridaná hodnota, ktorá vzrástla na 704 mil. €, t.j. o 6,2 %, a zrýchlila dynamiku rastu. Jej podiel na produkcii výrobkov tvoril 23,7 %. Najvýraznejšie vzrástla v spracovaní a konzervovaní ovocia a zeleniny (64,3 %) a v skupine ostatných potravinárskych výrob (46,3 %), významnejšie tiež vo výrobe mlynárskych a škrobových výrobkov (33,7 %), v spracovaní mäsových a hydínových mäsových výrobkov (28,3 %), vo výrobe mliečnych výrobkov (19,5 %) a vo výrobe vína (10,5 %). Najvýraznejšie pridaná hodnota klesla v spracovaní a konzervovaní mäsa (28,9 %), vo výrobe piva a sladu (27,0 %) a v spracovaní a konzervovaní hydínového mäsa (8,0 %).

Dlhodobý hmotný a nehmotný majetok (DHNM) sa vyvíjal diferencovane v jednotlivých odboroch. Celkový majetok mierne klesol (1,1 %) pri náraste obežného majetku a poklese dlhodobého hmotného a nehmotného majetku (4,7 %). DHNM najvýraznejšie klesol vo výrobe piva a sladu (41,3 %) a v spracovaní a konzervovaní rýb, kôrovcov a mäkkýšov (29,9 %) a najvýraznejšie vzrástol vo výrobe vína (40,5 %), výrobe kakaa, čokolády a cukrovínek (14,2 %) a v spracovaní a konzervovaní bravčového a hovädzieho mäsa (10,9 %).

Tvorba hrubého fixného kapitálu **vo výrobe potravín, nápojov a tabakových výrobkov** medziročne klesla (7,9 %) vplyvom poklesu investovania do budov a stavieb (21,8 %), strojov a zariadení (11,7 %).

**Po dvoch rokoch kontinuálneho zvyšovania výroby potravinárskych výrobkov** v naturálnom vyjadrení<sup>11)</sup> nastal v roku 2012 jej pokles. Kým v roku 2009 bol pokles potravinárskej výroby sprevádzaný súčasným poklesom výroby tak v priemysle ako v priemyselnej výrobe, v roku 2012 v priemysle aj priemyselnej výrobe rast výroby výrobkov pokračoval. Dynamika poklesu **výroby potravinárskych výrobkov** v roku 2012 bola miernejšia ako v roku 2009.

11) merané indexom priemyselnej produkcie

**Tabuľka č. 16 Index priemyselnej produkcie (IPP)**

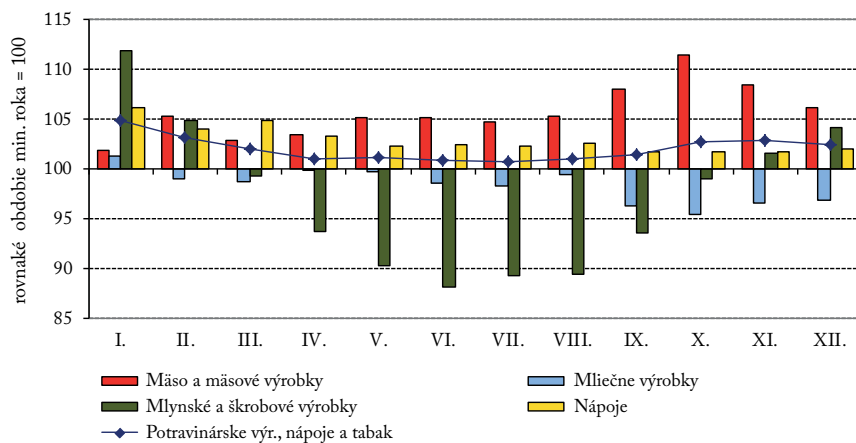
IPP (rovnaké obdobie minulého roka = 100)	2009	2010	2011	2012
<b>očistený</b> o vplyv počtu pracovných dní	92,8	96,8	104,8	98,9
<b>neočistený</b> o vplyv počtu pracovných dní	92,7	96,8	104,7	98,7

Prameň: ŠÚ SR - www.statistics.sk, z údajov Štatistickým úradom SR aktualizovaných pre IPP neočistený aj očistený o vplyv počtu pracovných dní k 10.3. 2013  
 Vypracoval: VÚEPP

### Vývoj cien potravinárskych výrobkov

Ceny potravinárskych výrobcov v roku 2012 vzrástli medziročne v priemere o 1,9 %, čo ovplyvnili najmä rastúce ceny výrobcov krmív pre zvieratá (7,1 %), mäsa a mäsových výrobkov (5,7 %), rýb a rybiech výrobkov (5,2 %). Medziročný pokles cien sa prejavil u spracovateľov ovocia a zeleniny (1,2 %), výrobcov mliečnych výrobkov (1,7 %), rastlinných a živočíšnych olejov a tukov (2,3 %) a mlynských a škrobových výrobkov (3,4 %).

**Graf č. 10 Vývoj cenových indexov vybraných potravinárskych odborov v roku 2012 (bez spotrebnej dane)**



Prameň: ŠÚ SR,  
 Vypracoval: VÚEPP

V **potravinárskej výrobe** bol podľa Výberového zisťovania pracovných síl (VZPS) miernejší pokles počtu pracujúcich (SK NACE Rev. 2-10,11) ako v poľnohospodárstve. Medziročne sa počet osôb pracujúcich v tomto odvetví znížil o 0,4 tis. osôb, t. j. o 0,8 % na 48,5 tis. pracovníkov. **Priemerná mzda v potravinárstve** medziročne vzrástla o 3,4 % a dosiahla úroveň 725 €.

**Tabuľka č. 17 Vývoj počtu zamestnancov v potravinárskej výrobe**  
(v tis. osobách)

Pracujúci v:	Rok				Medziročná zmena v %		
	2009	2010	2011	2012	2010/09	2011/10	2012/11
v potravinárskej výrobe	60,1	55,3	48,9	48,5	-8,0	-11,6	-0,8

Prameň: prepočty VÚEPP podľa: ŠÚ SR, Výberové zisťovanie pracovných síl (VZPS)  
Vypracoval: VÚEPP

### *Spotreba potravín*

V roku 2012, vzrástli čisté peňažné príjmy aj výdavky s rovnakou dynamikou (1,6 %), ktorá bola nižšia ako v roku 2011. Zvýšili sa i spotrebné výdavky (2,0 %), dynamika ich rastu však medziročne poklesla. Výdavky na potraviny, nápoje a tabak celkovo opäť vzrástli (3,4 %) pri rýchlejšej dynamike nárastu výdavkov na potraviny a nealkoholické nápoje ako výdavkov na alkoholické nápoje a tabak. Podiel výdavkov obyvateľstva na potraviny, nápoje a tabak, bez verejného stravovania, na celk. spotreb. výd. vzrástol na 28,04 % (o 0,4 p. b.).

**Tabuľka č. 18 Podiel potravín, nápojov a tabaku na spotrebných výdavkoch** (v %)

Podiel potravín, nápojov a tabaku na spotrebných výdavkoch (%)	2009	2010	2011	2012
Potraviny a nealkoholické nápoje	24,23	24,80	24,39	24,80
Alkoholické nápoje a tabak	3,03	3,41	3,25	3,24
Potraviny, nápoje, tabak	27,26	28,21	27,64	28,04

Prameň: ŠÚ SR, prepočty VÚEPP  
Vypracoval: VÚEPP

**Tabuľka č. 19 Spotreba vybraných druhov potravín na obyvateľa v SR (v kg)**

Druh potravín	Skutočnosť					Rozdiel 2012–11	ODP <sup>3)</sup>	Prípustný interval racion. spotreby
	2008	2009	2010	2011	2012 odhad			
Mäso v hod. na kosti	58,2	58,7	55,8	56,3	51,2	-5,1	57,3	51,6–63,0
Ryby	4,9	4,6	5,1	4,7	4,6	-0,1	6,0	
Mlieko a mliečne výrobky	153,0	153,8	162,8	156,9	158,5	1,6	220,0	206,0–240,0
Obilniny v hod. múky	84,2	81,0	80,3	84,2	82,6	-1,6	98,5	94,0–103,0
Tuky spolu	23,0	23,6	23,1	22,1	20,8	-1,3	22,0	19,8–23,1
Zemiaky	55,1	53,8	47,6	49,5	47,9	-1,6	80,6	76,3–84,9
Strukoviny	1,6	1,5	1,6	1,6	1,5	-0,1	2,6	2,1–3,2
Zelenina <sup>1)</sup>	100,6	102,5	94,6	100,6	100,1	-0,5	127,9	116,9–138,9
Ovocie <sup>2)</sup>	65,0	55,3	53,6	50,6	53,3	2,7	96,7	86,7–106,7

Prameň: Spotreba potravín, ŠÚ SR-údaje do roku 2011; údaj za rok 2012 = odhad ŠÚ SR

<sup>1)</sup> zelenina a zeleninové výrobky v hodnote čerstvej

<sup>2)</sup> ovocie a ovocné výrobky spolu v hodnote čerstvého sú bez spotreby orechov

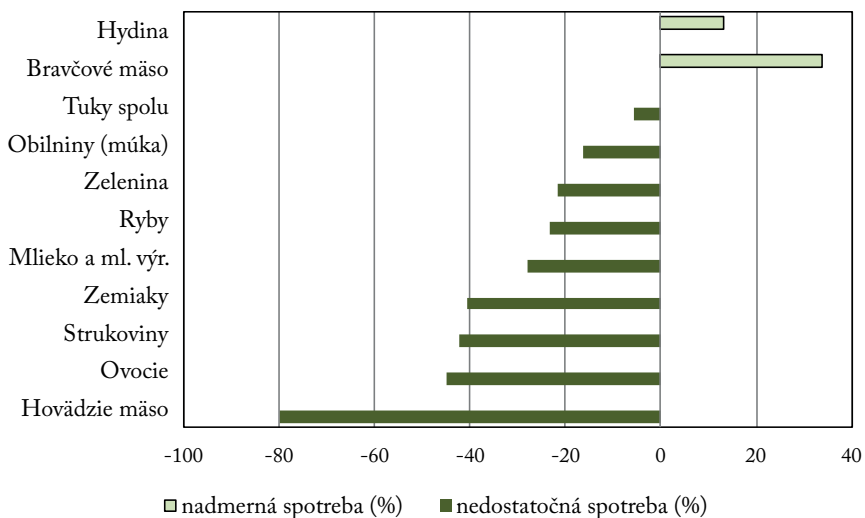
<sup>3)</sup> ODP = odporúčaná dávka potravín

Vypracoval: VÚEPP

Spotreba potravín v kg na obyvateľa sa vyvíjala diferencovane. Medziročne sa znížila spotreba mäsa v hodnote na kosti o 5,1 kg. Trend poklesu spotreby hovädzieho mäsa pokračoval a spotreba klesla o 0,3 kg, čo je v rozpore s odporúčanými dávkami potravín (ODP), keďže jeho spotreba je dlhodobo nízka a hlboko pod hodnotou ODP. Znížila sa aj spotreba bravčového a hydinového mäsa o 1,9 resp. 2,9 kg. Pozitívnym trendom je nárast spotreby mlieka a mliečnych výrobkov o 1,6 kg a ovocia o 2,7 kg. Naopak negatívnym javom je pokles spotreby obilia v hodnote múky o 1,6 kg, zemiakov o 1,6 kg, zeleniny o 0,5 kg a strukovín o 0,1 kg. Spotreba tukov sa znížila o 1,3 kg.

Nadmerná spotreba, čiže konzumácia vyššia ako sú odporúčané výživové dávky potravín bola v prípade bravčového mäsa a hydiny. Nedostatočná spotreba, v dôsledku nižšej konzumácie ako sú odporúčané výživové dávky potravín, bola v prípade hovädzieho mäsa, ovocia, strukovín, zemiakov, mlieka a mliečnych výrobkov, rýb, zeleniny, obilnín v hodnote múky a tukov.

**Graf č. 11 Porovnanie spotreby vybraných druhov potravín v SR s odporúčanými dávkami potravín (ODP)**



Prameň: ŠÚ SR, údaje za rok 2012 – odhad ŠÚ SR  
 Vypracoval: VUEPP

Medzi **priority Slovenskej republiky a EÚ** patrí i zabezpečenie ochrany zdravia a spotrebiteľa z hľadiska bezpečnosti potravín. Kompetentné kontrolné orgány všetkých členských štátov EÚ monitorujú, kontrolujú a overujú, či prevádzkovatelia plnia príslušné požiadavky pre bezpečnosť potravín na všetkých stupňoch výroby, spracovania, distribúcie a predaja potravín konečnému spotrebiteľovi. Úradná kontrola potravín je nástroj na presadzovanie a uplatňovanie potravinového práva upraveného národnou, ale i európskou legislatívou.

**Štátne veterinárne a potravinové ústavy** analyzovali a vyhodnotili v roku 2012 v komoditách **výrobkov rastlinného pôvodu a v tabakových výrobkoch** 8 233 vzoriek, z ktorých 283 (3,4 %) nevyhovelo požiadavkám Potravinového kódexu SR, alebo iným záväzným právnym predpisom v označovaní (13,1 %), v označovaní alergénov (7,2 %), v senzoryckých ukazovateľoch (6,0 %), vo fyzikálno-chemických ukazovateľoch (2,7 %), v prídavných látkach (1,1 %), v kontaminantoch (0,6 %), v GMO (0,5 %) a v mikrobiologických ukazovateľoch (0,3 %). V komoditách **výrobkov živočíšneho pôvodu** analyzovali a vyhodnotili 7 240 vzoriek,

z ktorých 299 (4,1 %) nevyhovelo požiadavkám Potravinového kódexu SR alebo iným záväzným právnym predpisom vo fyzikálno – chemických ukazovateľoch (7,9 %), v sensorických ukazovateľoch (5,0 %), v označovaní (3,6 %), v osobitných prísadách – NaCl (3,3 %), v označovaní alergénov (2,5 %), v mikrobiologických ukazovateľoch (2,3 %), v rezíduách veterinárnych liekov (0,7 %), v kontaminantoch (0,5%) a prídavných látkach (0,4 %).

**Orgány verejného zdravotníctva v Slovenskej republike** v roku 2012 analyzovali a vyhodnotili 15 965 vzoriek, z ktorých 1 122 (7,0 %) bolo nevyhovujúcich. Najvyššie percento nevyhovujúcich vzoriek v porovnaní s ostatnými vzorkami potravín bolo v prípade pokrmov rýchleho občerstvenia (14,4 %), lahôdkarských výrobkov (12,9 %), pramenitej vody a balenej pitnej vody (12,8 %), minerálnych vôd (12,8 %), zmrzliny a dezertov (10,6 %) a cukrárskych výrobkov (8,7 %). Išlo hlavne o mikrobiologicky nevyhovujúce vzorky, kde kontaminácia bola zistená v prípade 8,6 % vzoriek a z dôvodu chemickej kontaminácie nevyhovelo 0,3 % vzoriek potravín. Išlo hlavne o aditívne látky a kontaminanty.

Rezort MPRV SR zabezpečuje **kvalitu poľnohospodárskych výrobkov** a potravín prostredníctvom dvoch systémov a to „Značka kvality SK“ a „Politika kvality EÚ“.



**Značka kvality SK“** je vlastníctvom MPRV SR a bola uvedená do užívania v roku 2004 s cieľom podporiť spotrebu domácej potravinovej produkcie v rozrastajúcom sa konkurenčnom prostredí po vstupe Slovenska do EÚ. Nepriaznivá situácia na slovenskom trhu a v potravinárstve ako takom mala za následok prehodnotenie posudzovania a udeľovania Značky kvality SK tak, aby boli vo vyššej miere podporení práve domáci producenti a zároveň sa tiež pomohlo spotrebiteľom, ktorí sa ťažšie orientujú v potravinách dostupných v našich obchodoch. Na základe nových zásad značky, platných od 1. 12. 2012 môže značku získať každý slovenský

výrobca, ak sú jeho výrobky vyrábané z domácich surovín, za dodržania deklarovaného technologického postupu, parametrov kvality a bezpečnosti potravín, pričom je zároveň potrebná aj deklarácia surovín, t. z. že z celkovej spotreby surovín najmenej 75 % musí byť spotreba domácej suroviny a všetky fázy výrobného procesu sa musia uskutočňovať na území Slovenskej republiky, a nie len výrobok, ktorý ma nadštandardné kvalitatívne vlastnosti, ako tomu bolo doteraz.

Značka kvality SK bola rozšírená aj o Značku kvality SK GOLD, ktorá sa udeľuje výrobkom s nadštandardnými kvalitatívnymi parametrami, ktoré ich odlišia od ostatných a zdôrazní ich vyššiu kvalitu. Zoznam spoločností a ocenených výrobkov je uvedený na <http://www.znackakvality.sk>.

**„Politika kvality EÚ“** je filozofia rozvoja kvality originálnych, tradičných poľnohospodárskych výrobkov a potravín a podpory kultúrnych tradícií a regiónov, v ktorých sa tieto výrobky vyrábajú. Systém bol vytvorený ako odpoveď na narastajúce falšovanie výrobkov a zneužívanie tradičných názvov, ktoré zaručovali dobrú povest' tradičných regionálnych výrobkov. Pod pojmom „Politika kvality EÚ“ sa rozumie zabezpečenie ochrany poľnohospodárskych výrobkov a potravín a podpora ich predaja. Tieto potraviny musia spĺňať určité kvalitatívne parametre, ktoré ich odlišujú od ostatných obdobných výrobkov svojimi presne definovanými požiadavkami na ich surovinové zloženie a technologický postup výroby. Európska únia v rámci Politiky kvality EÚ akceptuje, chráni, podporuje, registruje a kontroluje výrobky rozdelené do troch kategórií označených ako:

**Chránené zemepisné označenie CHZO** – (Protected geographical indication – PGI)

**Chránené označenie pôvodu CHOP** – (Protected designation of origin – PDO)

**Zaručená tradičná špecialita ZTŠ** – (Traditional speciality guaranteed – TSG)



K 15. 1. 2013 boli registrované tieto slovenské poľnohospodárske výrobky a potraviny v systéme Politika kvality EÚ: Skalický trdelník, Slovenská bryndza, Slovenská parenica, Slovenský oštiepok, Tekovský salašomový syr, Zázrivský korbáčik, Oravský korbáčik – CHZO; Bratislavský rožok/Pressburger Kipfel/Pozsonyi kifli, Ovčí hrudkový syr – salašnícky, Ovčí salašnícky údený syr, Lovecký salám/Lovecká saláma, Liptovská saláma/Liptovský salám, Špekáčky/Špekačky, Spišské párky – ZTŠ. Na Európsku komisiu boli v roku 2012 podané žiadosti o registráciu ako CHZO výrobky Klenovecký syrec a Zázrivské vojky, a ako CHOP výrobok Žitavská paprika.

### 3. Rozvoj vidieka

Rozvoj vidieka na Slovensku napreduje aj prostredníctvom opatrení Programu rozvoja vidieka SR 2007–2013 (PRV SR 2007–2013) a Operačného programu Rybné hospodárstvo SR 2007–2013 (OPRH SR 2007–2013).

**PRV SR 2007–2013** sa vzťahuje na celé územie Slovenska. Nariadením rady (ES) č. 1698/2005 je definovaný konvergenčný cieľ, do ktorého patria územné jednotky na úrovni NUTS II: západné Slovensko, stredné Slovensko, východné Slovensko. Bratislavský kraj patrí do ostatných oblastí (mimo cieľa Konvergencia). V rámci Operačného programu Rybné hospodárstvo SR 2007–2013 môžu získať finančné prostriedky všetky kraje Slovenska.

PRV SR 2007–2013 je financovaný z EPFRV a spolufinancovaný zo štátneho rozpočtu SR. Celková výška verejných finančných prostriedkov na sedemročné obdobie po modifikáciách programu predstavuje 2 597 mil. € (EPFRV: 1 997 mil. €, štátny rozpočet SR: 600 mil. €). Program sa implementuje prostredníctvom 5 osí.

K 31. 12. 2012 bolo v rámci všetkých výziev na projektové opatrenia osí 1, 2, 3 a 4 prijatých 10 204 žiadostí o nenávratný finančný príspevok a žiadaný príspevok predstavoval 2 299 982 529 €. Z uvedeného počtu bolo 5 082 projektov zazmluvnených vo výške príspevku 1 220 865 818 €. Projektové opatrenia sú kontrahované do výšky 88 %.

V rámci neprojektových opatrení osí 2 bolo v roku 2012 prijatých 7 921 žiadostí o platbu. Celkovo od začiatku implementácie bolo 37 275 žiadostí o platbu schválených. K 31. 12. 2012 boli na neprojektové

opatrenia čerpané finančné prostriedky vo výške 899 751 584 €, čo predstavuje 78,68 % z limitov verejných výdavkov na dané opatrenia na obdobie 2007–2013.

Za celý program bolo prijímateľom do 31. 12. 2012 vyplatených 1 928 396 718 € z verejných zdrojov. Vyplatená suma teda predstavuje 74,25 % z celkových limitov na programové obdobie 2007–2013.

Vzhľadom na pravidlo čerpania n+2, podľa ktorého členský štát musí najneskôr do konca druhého roka od prijatia záväzku zaslať žiadosť o platbu na EK vo výške tohto záväzku, je možné konštatovať, že po zohľadnení zálohových platieb záväzkov na rok 2010 je vyčerpaný, ako aj záväzkov na rok 2011. Záväzkov na rok 2012 je čerpaný do výšky 43,40 %.

**Európsky fond pre rybné hospodárstvo** (EFRH) predstavuje nástroj Spoločnej politiky rybného hospodárstva napomáhajúci dosiahnutie cieľov prostredníctvom podpory Únie pre trvalo udržateľný rozvoj odvetvia rybného hospodárstva, rybolovných oblastí a vnútrozemského rybolovu, ktorý bol zriadený nariadením Rady (ES) č. 1198/2006 zo 7. júla 2006 o EFRH s účinnosťou od 1. januára 2007 na programové obdobie 2007–2013 a nahradil predchádzajúci Finančný nástroj na usmerňovanie rybného hospodárstva.

Európska komisia schválila **Operačný program Rybné hospodárstvo SR 2007–2013** (ďalej len OP RH SR) dňa 04. 12. 2007 svojím rozhodnutím K(2007) č. 6153. Celkový rozpočet OP RH SR predstavuje sumu 18 922 750 € (zdroj EFRH: 13 688 528 €), z toho na cieľ Konvergencia pripadá verejný príspevok vo výške 16 908 612 € a na oblasti mimo cieľa Konvergencia 2 014 138 €. Po odpočítaní nevyčerpanej časti rozpočtového záväzku za roky 2008 a 2009 (v zmysle pravidla n+2) je aktuálny celkový rozpočet OP RH SR k sledovanému obdobiu vo výške 18 045 729 € (zdroj EFRH: 13 123 309 €), z toho cieľ Konvergencia predstavuje 16 401 779 € a na oblasti mimo cieľa Konvergencia pripadá 1 643 950 €.

V priebehu implementácie OP RH SR 2007–2013 do 31. 12. 2012 bolo v rámci prioritnej osi 2, 3 a 5 prijatých spolu 118 žiadostí o nenávratný finančný príspevok. Požadovaný príspevok z verejných zdrojov bol vo výške 17 507 929 €. K uvedenému obdobiu PPA podpísala s prijímateľmi 97 zmlúv o poskytnutí nenávratného finančného príspevku v objeme schváleného príspevku vo výške 13 087 247 € (z toho EFRH 9 755 073 €), tzn. Celkové kontrahovanie OP RH SR k uvedenému obdobiu predstavovalo 73 %.

K 31. 12. 2012 predstavuje čerpanie po odpočítaní nezrovnalostí a vratiek za OP RH SR sumu 5 692 006 € zo zdrojov EFRH. Percentuálny

podiel čerpania na celkovom záväzku 2007–2013 predstavuje k tomuto dátumu 43,37 % a podiel čerpania na záväzku 2010 predstavuje 93,26 %, z toho za cieľ Konvergencia podiel 100,00 % a za oblasť mimo cieľa Konvergencia podiel 8,36 %. Vzhľadom na nepredloženie dostatočného množstva oprávnených výdavkov zo strany riadiaceho orgánu sa nepodarilo vyčerpať záväzok 2010 na 100 %. Na základe uvedeného v januári 2013 bola EK a SR odsúhlasená výška automatického zrušenia finančného záväzku za oblasť mimo cieľa Konvergencia vo výške 111 597 €. V priebehu roka 2013 certifikačný orgán očakáva rozhodnutie EK o zrušení časti záväzku vo výške 111 597 €.

## 4. Regionálny rozvoj

### *Operačné programy pod Sekciou riadenia programov regionálneho rozvoja v roku 2012*

Agentúra na podporu regionálneho rozvoja (APRR) zabezpečovala v rámci Národného strategického referenčného rámca na roky 2007–2013 realizáciu Regionálneho operačného programu, Operačného programu Bratislavský kraj, operačných programov cezhraničnej spolupráce a plnila úlohy v oblasti monitorovania a vyhodnocovania programov pomoci EÚ v roku 2012.

APRR sa k 01.01.2013 premenovala a rozčlenila na Sekciu riadenia programov regionálneho rozvoja (SRPRR) a na Útvar implementácie programov regionálneho rozvoja Ministerstva pôdohospodárstva a rozvoja vidieka SR.

V roku 2012 Riadiaci orgán pre **Operačný program Bratislavského kraja** (OPBK) vyhlásil 4 výzvy na predkladanie žiadostí o nenávratný finančný príspevok (ŽoNFP) a jeden Oznam o možnosti predkladať integrované stratégie rozvoja mestských oblastí. K 31. 12. 2012 boli v rámci Prioritnej osi 1 Infraštruktúra 4 projekty v realizácii a 46 projektov je úspešne ukončených v celkovej výške NFP 21 289 308,86 €. K 31. 12. 2012 bolo v rámci Prioritnej osi 2 Vedomostná ekonomika 55 projektov v realizácii a 162 projektov bolo riadne ukončených v celkovej výške NFP 19 220 093,50 €.

Výzvy na predkladanie žiadostí o poskytnutie finančného príspevku z ERDF za jednotlivé programy **Operačného programu cezhraničnej**

**spolupráce** boli vyhlasované priebežne. V rámci programu cezhraničnej spolupráce SR-ČR 2007–2013 s alokáciou 92 740 141 € z prostriedkov ERDF boli doteraz vyhlásené štyri výzvy na predkladanie žiadostí o poskytnutie finančného príspevku. K 31.12.2012 program eviduje 216 schválených projektov vo výške 88,5 mil. € (za zdroj ERDF) a 182 zmlúv o poskytnutí finančného príspevku z ERDF v celkovej výške takmer 78,5 mil. €. K uvedenému obdobiu bolo prijímateľom vyplatených 46,9 mil. € (za zdroj ERDF), čo tvorí 50,6 % zo záväzku pre program.

Alokácia prioritnej osi 1 – Infraštruktúra vzdelávania v rámci **Regionálneho operačného programu** (ROP) bola tretou revíziou v roku 2012 za obdobie január–máj 2012 navýšená o 30 497 401,00 € a deficit znížený o 117,8 mil. € t. j. na 75,9 mil. €. Úspory v rámci prioritnej osi 1 ROP boli dosiahnuté predovšetkým na základe zrušených projektov a v dôsledku zníženia rozpočtov po vykonaných verejných obstarávaníach. Riadiaci orgán pre ROP s cieľom čiastočne znížiť deficit finančných prostriedkov a získať voľné zdroje na krytie vzniknutých pohľadávok v súčasnosti pripravuje návrh štvrtej revízie ROP.

V rámci **regionálneho rozvoja** boli v roku 2012 realizované platby prijímateľom pomoci na základe žiadostí o platbu systémom predfinancovania, zálohových platieb a refundácie v celkovej sume **373,6 mil. €**, čerpanie finančných prostriedkov medziročne vzrástlo o 2 %.

## 5. Zahraničný obchod

Agropotravinársky obchod sa v roku 2012 v porovnaní s celkovým zahraničným obchodom SR vyvíjal dynamickejšie. Vyššia dynamika rastu exportu v porovnaní s importom viedla až k poklesu negatívnej obchodnej bilancie až o 395,1 mil. € (49,2 %). Z hľadiska teritoriálnej štruktúry agroobchodu dominantné postavenie si naďalej upevňujú členské krajiny EÚ. Na celkovom vývoze poľnohospodárskych a potravinárskych výrobkov sa vývoz do krajín EÚ 27 podieľal 96,2 % a dovoz z krajín EÚ 27 sa podieľal 92,9 % na celkovom dovoze.

Medzi skupiny výrobkov, ktoré dosiahli za sledované obdobie najvyššiu hodnotu vývozu patria výrobky skupiny 17 – cukor a cukroviny, skupiny 12 – olejnaté semená a plody; slama, krmivá, semená repky, skupiny 15 – živočišne a rastlinné tuky a oleje, ďalej išlo o syry, čokoládu, kukuricu, živé ošípané, živý hovädzí dobytok, hydinové mäso a slad.

V **slovenskom dovoze** medzi skupiny výrobkov, ktoré dosiahli za sledované obdobie najvyššiu hodnotu dovozu patria výrobky skupiny 01 – živé zvieratá, skupiny 02 – hovädzie, bravčové a hydinové mäso, skupiny 04 – mlieko, mliečne výrobky, vajcia a med, ďalej išlo o dovozy cigariet, kávy, sladených nealkoholických nápojov, čokolády, mäsových výrobkov (párky, salámy a pod.), trvanlivého pečiva.

**Tabuľka č. 20 Vývoj zahraničného obchodu (v mil. €)**

		2011	2012 <sup>1)</sup>	Index 2012/2011
Zahranický obchod za SR spolu HS 01–99	Vývoz	56 783	62 833	110,7
	Dovoz	55 768	59 224	106,2
	Obrat	112 551	122 057	108,4
	Saldo	1 016	3 609	355,4
z toho: agropotravinársky sektor za SR spolu HS 01–24	Vývoz	2 919	3 773	129,3
	Dovoz	3 723	4 183	112,3
	Obrat	6 642	7 956	119,8
	Saldo	-805	-409	50,8
v tom: zahraničný obchod agrosektoru SR s ČR HS 01–24	Vývoz	660	996	150,9
	Dovoz	1 027	1 258	122,4
	Obrat	1 688	2 254	133,6
	Saldo	-367	-261	71,1

Prameň: ŠÚ SR, <sup>1)</sup> Predbežné údaje (apríl 2013)  
Vypracoval: VÚEPP



**Graf č.12 Vývoj zahraničného agropotravinárskeho obchodu SR**



Prameň: ŠÚ SR, Vypracoval: VÚEPP

V dovozoch v roku 2012 stúpil oproti roku 2011 dovoz tzv. nahraditeľných komodít z 3 066,4 mil. € na 3 463,1 mil. €. V obchode so spracovanými poľnohospodárskymi výrobkami (výrobky s vyššou pridanou hodnotou) Slovenská republika za sledované obdobie dosiahla zápornú obchodnú bilanciu. Vo vývoze prevládali výrobky z nižšou pridanou hodnotou na rozdiel od dovozov, kde prevládali výrobky z vyššou pridanou hodnotou. Tento trend môže pokračovať aj v nasledujúcich rokoch, čo sa môže nepriaznivo odzrkadliť na negatívnom vývoji salda obchodnej bilancie. Pokiaľ sa nezvýši výkonnosť a efektívnosť potravinárskeho priemyslu, zlepšenie tejto situácie nie je možné riešiť masívnym zvýšením poľnohospodárskeho vývozu, pretože bude viesť k ďalšej eskalácii potravinárskeho importu s vysokou pridanou hodnotou, kde bude základom surovina exportovaná zo Slovenska.

## 6. Výdavky rozpočtovej kapitoly MPRV SR

Celkové výdavky do poľnohospodárstva sa v roku 2012 medziročne znížili o 6 %. Väčší podiel z ich objemu tvorili prostriedky z rozpočtu EÚ a v nadväznosti na tieto zdroje boli rozpočtované aj prostriedky štátneho rozpočtu SR na spolufinancovanie. Najväčší objem výdavkov z celkových podpôr bol poskytnutý na priame platby a na rozvoj vidieka.

Priame platby tvorili 44,2 %, výdavky na rozvoj vidieka 41,3 %. Zvyšných 14,5 % tvorili výdavky na všeobecné služby, trhovo orientované výdavky, štátnu pomoc a národné podpory a OP RH SR 2007–2013.

**Tabuľka č. 21 Celkové výdavky do poľnohospodárstva, rozvoja vidieka a potravinárstva v rokoch 2011 a 2012 v mil. €**

Tituly	2011			2012		
	EÚ	SR	Celkom	EÚ	SR	Celkom
Trhovo-orientované výdavky	9,9	3,2	13,1	7,4	2,4	9,8
Priame platby	278,4	86,8	365,2	311,7	58,6	370,3
Program rozvoja vidieka 2007–2013	313,4	95,1	408,5	266,2	79,6	345,8
OP RH SR 2007–2013	1,2	0,4	1,6	2,4	0,8	3,2
Štátna pomoc a národné podpory	–	8,1	8,1	–	9,1	9,1
Všeobecné služby	–	93,8	93,8	–	99,5	99,5
Spolu	602,9	287,4	890,3	587,7	250,0	837,7

Prameň: MPRV SR PPA, Návrh záverečného účtu za rok 2011, Návrh záverečného účtu za rok 2012  
Vypracoval: VÚEPP

Čerpanie trhovo orientovaných výdavkov reaguje na meniacu sa situáciu na trhu s poľnohospodárskymi a potravinárskymi výrobkami. V roku 2012 dosiahli TOV na celkových výdajoch do poľnohospodárstva zastúpenie 1,2 % a boli poskytnuté vo výške 9,8 mil. €.

Priame platby boli v roku 2012 poskytované vo forme jednotnej platby na plochu (SAPS), platby na dojnice, doplnkových národných priamych platieb a ostatných priamych platieb, ktoré zahŕňali osobitnú platbu na cukor a osobitnú platbu na ovocie a zeleninu.

Z prostriedkov EÚ (EPZF) a z prostriedkov štátneho rozpočtu SR formou vyrovnávacích doplnkových národných priamych platieb boli v roku 2012 vyplatené priame platby do výšky 94,5 % priemeru krajín EÚ-15 (z toho prostriedky EÚ vo výške 90 % a národná vyrovnávacía platba zo štátneho rozpočtu vo výške 4,5 %). Upravený rozpočet na priame platby celkom pre rok 2012 v objeme 370,3 mil. € bol vyčerpaný v plnej výške.

**Tabuľka č. 22 Priame platby podľa dotačných titulov v mil. €**

Tituly	2011	2012
Jednotná platba na plochu (SAPS)	285,9	336,6
Dojnice	10,2	12,2
Osobitná platba na cukor + ostatné PP	20,1	20,1
Doplnkové priame platby, z toho:	49	1,4
– doplnk. Platby na plochu	0,007	0,002
– chmeľ	0,1	0,01
– VDJ	48,9	1,4
Priame platby spolu	365,2	370,3

Prameň: MPRV SR, PPA

Vypracoval: VÚEPP

Najväčší objem prostriedkov z priamych platieb bol vyplatený na SAPS – Jednotnú platbu na plochu. V rámci národných doplnkových vyrovnávacích priamych platieb, financovaných zo štátneho rozpočtu SR, boli vyplatené prostriedky na VDJ, chmeľ a doplnková platba na plochu.

Na rozvoj vidieka boli poskytnuté podpory z II. programového obdobia z Programu rozvoja vidieka 2007–2013. V rámci neho bolo najviac podpôr v roku 2012 (27,4 %) vyplatených na znevýhodnené oblasti (LFA) v rámci Osi 2.

K 31. 12. 2012 bolo na PRV SR 2007-2013 vyčerpaných celkovo 345,8 mil. €, z toho z prostriedkov EÚ 266,2 mil. € a z prostriedkov ŠR na spolufinancovanie 79,6 mil. €.

**Tabuľka č. 23 Výdavky na PRV SR 2007–2013 za rok 2012 v mil. €**

Osi	Verejné výdavky spolu	z toho: EPFRV	z toho: ŠR
Os 1 spolu	104,0	77,1	26,9
Os 2 spolu	167,4	132,7	34,6
Os 3 Spolu	57,6	43,1	14,5
Os 4 Spolu	12,6	10,0	2,6
<b>Osi 1,2,3 a 4 spolu</b>	<b>341,6</b>	<b>263,0</b>	<b>78,6</b>
Operácie technickej pomoci	3,8	2,9	1,0
Národná sieť rozvoja vidieka	0,4	0,3	0,1
<b>Celkový súhrn</b>	<b>345,8</b>	<b>266,2</b>	<b>79,6</b>

Prameň: MPRV SR

Vypracoval: VÚEPP

Na celkových výdavkoch do poľnohospodárstva 11,9 % predstavovali výdaje na všeobecné služby, z ktorých najväčší podiel v rokoch 2011 a 2012 tvorili výdavky organizácií štátnej správy.

Výdaje na štátnu pomoc a národné podpory v roku 2012 predstavovali 9,1 mil. € a boli medziročne o 12,3 % vyššie.

## 7. Ekonomika krajín Európskej únie

**Poľnohospodársky príjem na jedného pracovníka** (indikátor A) v krajinách EÚ-27 sa v roku 2012 zvýšil medziročne o 1,0 %. Tento vývoj bol ovplyvnený nárastom reálneho príjmu po započítaní inflácie o 0,5 % a poklesom poľnohospodárskej pracovnej sily o 0,5 %.

Zvýšenie poľnohospodárskeho príjmu v roku 2012 bolo ovplyvnené rýchlejším rastom hodnoty poľnohospodárskej produkcie v producentských cenách (1,8 %) ako nákladov na vstupy v reálnom vyjadrení (1,6 %).

Poľnohospodársky príjem na pracovníka vzrástol v 16 a klesol v 11 krajinách EÚ. Najvyšší medziročný nárast bol v Belgicku (27,9 %), Lotyšsku (21 %), Litve (17,6%), Nemecku (14,9%), Holandsku (14,9 %) a Estónsku (14,1 %) a najväčší pokles v Rumunsku (27,1%), Poľsku (13,7 %) a v Slovinsku (12,2%). Z krajín V4 bolo na tom najlepšie Česko s nárastom 1,2 %. Slovensko zaznamenalo pokles 2,0 %, ale tento bol nižší ako v Poľsku (13,7 %) a v Maďarsku (9,5 %).

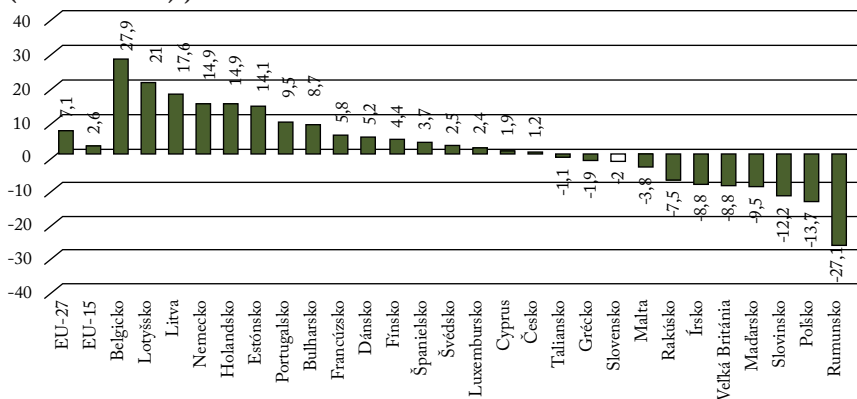
V roku 2012 sa hodnota **poľnohospodárskej produkcie** krajín EU-27 vyjadrená v cenách výrobcov zvýšila len o 1,8 %, a to z dôvodu malého nárastu reálnej hodnoty rastlinnej produkcie (0,5 %) a väčšieho nárastu živočíšnej produkcie (3,8 %). Nárast hodnoty rastlinnej produkcie bol v dôsledku zvýšenia reálnych cien (6,3 %), v kontraste k zníženiu objemu (5,4 %). Objemy poklesli u väčšiny skupín komodít rastlinnej výroby. Vzrástli ceny pre všetky komodity rastlinnej výroby a to: cukrovú repu (1,2 %), rastliny a kvety (1,4 %), zemiaky (3,2 %), ovocie (4,7 %), víno (6,2 %), čerstvú zeleninu (7,8 %), olejninu (8,8 %) a obilniny (9,1 %). Olivový olej vzrástol tak v objemovom (9,2 %) ako aj hodnotovom vyjadrení (0,9 %).

Zvýšenie hodnoty živočíšnej výroby bolo v dôsledku nárastu cien (3,9 %), zatiaľ čo jej objem sa mierne znížil (0,2 %). Objemy sa znížili u hovädzieho dobytku (2,4 %), vajec (1,8 %), oviec a kôz (1,2 %) a ošípaných (1,0 %), ale vzrástli u mlieka (0,9 %) a hydiny (2,7 %). Klesli ceny mlieka (5,4 %) a oviec

a kôz (1,3 %), a vzrástli pri hydine (o 1,9 %), hovädzom dobytku (8,5 %), ošípaných (10,2 %) a najvýraznejšie pri vajciach (36,2 %).

Stálym charakteristickým znakom na trhoch s poľnohospodárskymi komoditami je cenová volatilita, a to v dôsledku viacerých činiteľov najmä extrémnych klimatických vplyvov, cien energií, špekulácií na trhoch, zmien v dopyte a v očakávaniach ďalšieho vývoja.

**Graf č. 13 Poľnohospodársky príjem na jedného pracovníka v EÚ (Indikátor A) , zmena 2012/2011 \* v %**



Prameň: Eurostat, marec 2013, podľa odhadov jednotlivých členských štátov

\*odhad z 8.3.2013

Vypracoval. VÚEPP

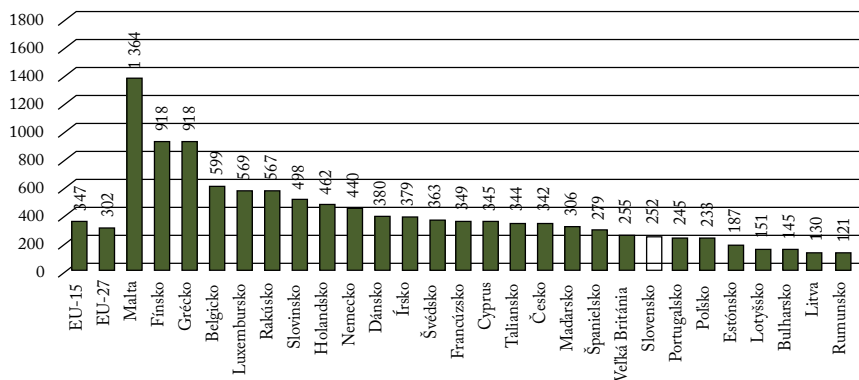
**Poľnohospodársky využívaná pôda** dosiahla v krajinách EÚ-27 171,6 mil. ha, čo bolo cca 38,9 % z celkovej pôdnej plochy krajín EÚ-27. Objem poľnohospodársky využívanej poľnohospodárskej pôdy sa medziročne znížil o 6,3 %, t.j. o 11,6 mil. ha. Tento trend je dlhodobejší. Takmer 15,1 % poľnohospodárskej pôdy (26 mil. ha) sa nachádza v horských oblastiach, kde poľnohospodársku výrobu sťažuje ich znevýhodnenie. Krajiny EÚ-15 obhospodarovali rozhodujúci podiel poľnohospodársky využívanej pôdy, a to až 72 %. Úrovnňou najvyšší podiel na celkovej poľnohospodársky využívannej pôde krajín EÚ-27 dosahuje Francúzsko (16,2 %), Španielsko (13,8 %), Nemecko (9,7 %), Poľsko (8,4 %), Rumunsko (7,8 %) a Taliansko (7,5 %). Slovensko sa podieľa na 1,1 %, podobne ako Holandsko (1,1 %). Využívaná poľnohospodárska pôda klesla v plošne väčších krajinách, okrem Španielska, a v menších až malých krajinách sa mierne zvýšila a to najmä v Slovinsku (187,1 %), Estónsku (123,7 %), Írsku (19,1 %). Medziročne najviac poklesla

poľnohospodársky využívaná pôda vo Francúzsku (20,5 %), t.j. až o 7 181 tis. ha. Z krajín V4 najviac znížilo poľnohospodársky využívanú pôdu Maďarsko (19 %) a Poľsko (8,5 %). Slovensko zaznamenalo medziročný pokles o 1,4 %, t.j. zníženie o 26,4 tis. ha. V Česku bol pokles o 1,2 %.

**Hrubá pridaná hodnota** dosiahla v krajinách EÚ-27 148,5 mld. €, čo bolo medziročne viac o 5,1 %. Až 83,3 % jej objemu vytvorili štáty pôvodnej EÚ-15, najviac Francúzsko (17,4 %), Taliansko (16,8 %), Španielsko (13,8 %) a Nemecko (10,3 %). Z pristúpených krajín do EÚ po roku 2004 to bolo Poľsko a Rumunsko, ktoré sa podieľalo na hrubej pridanej hodnote EÚ-27 5,6 %.

**Podpory** do poľnohospodárstva dosiahli úroveň 55,5 mld. €, čo bolo o 0,4 % viac ako pred rokom.. Rozhodujúca časť z celkových podpôr 82,3 % bolo alokovaná do pôvodných členských krajín (45,7 mld. €). Objemovo najviac podpory z celkovej podpory EÚ-27 bolo alokované do produkčne rozhodujúcich krajín, a to Francúzska (17,5 %), Nemecka (13,2 %), Španielska (11,9 %), Talianska (8,0 %) a Veľkej Británie (7,2 %). Slovensku bolo poskytnutých 0,9 % z celkových podpôr EÚ-27, čo znamenalo na ha p. v. p. 252,2 € a nachádzalo sa úrovňou pod priemerom krajín EÚ-27. Podpora v prepočte na ha poľnohospodársky využívannej pôdy dosiahla v priemere krajín EÚ-27 úroveň 323,6 € a krajín EÚ-15 370,9 €.

**Graf č. 14 Podpora v € na hektár poľnohospodársky využívannej pôdy v roku 2011**



Prameň: Eurostat, Agricultural statistics, dec. 2012, Main results 2010-2011 nov. 2012, online data - marec 2013 Poznámka: Podpory sú kvantifikované jednotnou metódikou pre štáty EÚ-27 podľa nariadenia EP a Rady ES č. 138/2004. Zahŕňajú vybrané podpory- SAPS, LFA, Agroenvironment, Natura 2000, Podpory na produkty Vypracoval: VÚEPP

**Zamestnanosť v poľnohospodárstve** má v krajinách EÚ-27 dlhodo-  
bo klesajúcu tendenciu. Kým v roku 2010 bolo v poľnohospodárstve krajín  
EÚ-27 **zamestnaných** 11 mil. osôb, v roku 2011 to bolo už len 10,2 mil.  
osôb. Medziročný pokles o 869 tis. osôb bol najradikálnejší za posledných  
päť rokov a dynamika poklesu sa v poslednom sledovanom roku zrých-  
lila, keď v roku 2009 bol medziročný pokles 2,3 %, v roku 2010 1,7 %  
a v roku 2011 o 7,9 %.

**Poľnohospodárska produkcia** v krajinách EÚ-27 dosiahla 385 mld. €,  
čo bolo o 42,5 mld. €, t.j. o 12,4 % viac ako v predchádzajúcom roku. Kra-  
jiny EÚ-15 vyprodukovali takmer 83 % z produkcie EÚ-27. Najväčší-  
mi producentmi boli Francúzsko (18,0 %), Nemecko (13,6 %), Taliansko  
(12,3 %) a Španielsko (10,5 %). Slovensko sa na európskej produkcii po-  
dielalo 0,6 % s objemom 2 237 mil. €. Medziročne sa objem produkcie  
Slovenska zvýšil o 538 mil. €.

Podľa dostupných údajov Eurostatu sa **potravinársky priemysel**, t.j.  
výroba potravín, nápojov a tabakových výrobkov v jednotlivých krajinách  
EÚ-27 podieľal na národnej ekonomike v roku 2011 nasledovne:

- ❑ na hrubej produkcii od 0,7 % do 7 % (najviac Litva 7,0 %, Rumun-  
sko 6,6 % a Holandsko 5,6 %, Španielsko 5,3 %), Slovensko 2,3 %,
- ❑ na výrobnej spotrebe od 0,7 % do 9,4 % (najviac Litva 9,4 %, Španiel-  
sko 8,0 %, Dánsko 7,2), Slovensko 2,8 %,
- ❑ na hrubej pridanej hodnote od 1,3 % do 6,1 % (najviac Rumun-  
sko 6,1 %, Litva 4,7 %, Írsko 4,8 %), Slovensko 1,5 %,
- ❑ zamestnanosti od 1,3 % do 2,5 %, Slovensko 2,0 %,
- ❑ tvorbe hrubého fixného kapitálu od 0,9 % do 2,9 % (najviac Poľ-  
sko 2,9 %, Litva 2,9 % a Taliansko 2,4 %), Slovensko je na úrovni 1,5 %.

Potravinárstvo EÚ je v rámci priemyselnej výroby rozhodujúcim od-  
vetvím, ktoré z hľadiska obratu dosahuje cca 960 mld. €, čo v rámci EÚ  
znamená 16 % podiel na priemyselnej produkcii a 14,6 % podiel na za-  
mestnanosti. V zahranično-obchodnej výmene s potravinárskymi výrob-  
kami dosahuje kladnú bilanciu 9,8 mld. €, a to pri exporte 65,3 mld. €  
a importe 55,5 mld. €.

Väčšinu potravinárskych podnikov (99 %) tvorili malé a stredné pod-  
niky, ktoré zamestnávajú takmer 63 % pracovných síl a vytvárajú 49 %  
obratu európskeho potravinárstva. Na tvorbe pridanej hodnoty sa najviac  
podiela produkcia pečiva, cukru, cukrovínok, výroba nápojov, spracovanie  
mäsa, a spracovanie mlieka a mliečnych výrobkov.

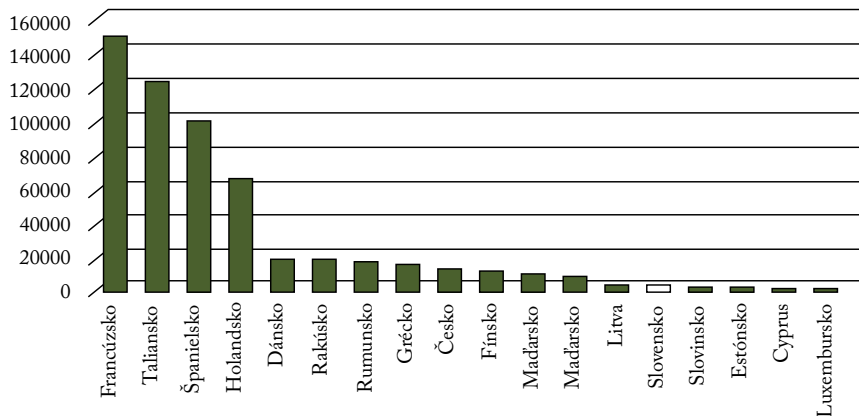
Vzhľadom na nekompletnosť údajov za všetky krajiny EÚ-27 analyzujeme za potravinársky priemysel rok 2011, kde sú dostupné údaje takmer zo všetkých krajín EÚ- 27.

Najviac **hrubej potravinárskej produkcie** vyrobilo Francúzsko (151,1 mld. €), Taliansko (124,5 mld. €), Nemecko , čiže produkčne a plošne rozhodujúce krajiny. Slovensko dosiahlo takmer 3,8 mld. € potravinárskej produkcie. Najmenej produkcie mali Malta (0,3 mld. €), Luxembursko (0,8 mld. €), Cyprus (1,3 mld. €) a Estónsko (1,3 mld. €).

V potravinárstve EÚ-27 bolo v roku 2011 zamestnaných cca 4,7 mil. osôb. Najviac osôb pracovalo v Nemecku (822 tis.), Francúzsku (605 tis.), Taliansku (468 tis.), Španielsku (407 tis.).

Rozhodujúce v potravinárskom priemysle sú investície, ktoré sú adekvátne rozsahu produkcie a následne zamestnanosti. Najvyššie investície do potravinárstva podobne ako v predchádzajúcich rokoch, dosiahlo Taliansko.

**Graf č.15 Hrubá produkcia za výrobu potravín, nápojov a tabaku vo vybraných krajinách EÚ-27 v mil. € v roku 2011**



Prameň: Eurostat

## 8. Závery a odporúčania

### 8.1 Závery

- ❑ Podiel pôdohospodárstva a potravinárstva na makroekonomických ukazovateľoch národného hospodárstva sa vo väčšine ukazovateľov mierne znížil. Tento vývoj bol dôsledkom stagnácie agropotravinárstva v ekonomike SR a pokračovaním útlmu poľnohospodárskej a potravinárskej výroby s nepriaznivým dosahom na celkový ekonomický a sociálny prínos týchto odvetví.
- ❑ Poľnohospodárstvo aj potravinárstvo dosiahli kladný výsledok hospodárenia a prevažovali u nich ziskové podniky. Úroveň výsledku hospodárenia bola podstatne vyššia v potravinárstve (195,5 mil. €) ako v poľnohospodárstve (48,7 mil. €). Rozdielna bola aj tendencia jeho medziročného vývoja, kým v poľnohospodárstve sa medziročne výsledok hospodárenia znížil o tretinu v potravinárstve sa zvýšil až 4,8 násobne.
- ❑ Vo výsledkoch hospodárenia pretrvávali podnikové diferencie nielen medzi poľnohospodárskymi podnikmi hospodáriacimi v rozdielnych prírodných podmienkach, ale aj medzi podnikmi hospodáriacimi v rovnakých prírodných podmienkach.
- ❑ Podnikateľské prostredie ovplyvňovali vonkajšie faktory najmä obchodné riziká, vyplývajúce z volatility trhov s poľnohospodárskymi komoditami a systému podpôr v rámci SPP EÚ a interné faktory predovšetkým dopady legislatívy, ekonomických a finančných nástrojov (národné podpory, úvery, poistenie, dane a odvody do fondov...) a vlastné interné rozhodnutia a úsporné opatrenia podnikov.
- ❑ Výdaje do poľnohospodárstva a potravinárstva mierne klesli. Rozhodujúci podiel z ich objemu tvorili prostriedky z rozpočtu EÚ a v nadväznosti na tieto zdroje boli stanovené aj prostriedky štátneho rozpočtu SR na spolufinancovanie. Najväčší objem výdajov z celkových podpôr bol poskytnutý na priame platby a na rozvoj vidieka.
- ❑ Rozdielna úroveň podpôr medzi pôvodnými členskými krajinami EÚ, ktorú umožňujú pravidlá SPP, a Slovenskom deformovala konkurenčné prostredie na jednotnom trhu EÚ v neprospech Slovenska, kde bola úroveň na platby SAPS nižšia. Zo zdrojov EÚ boli limitované platby SAPS na úroveň 90 % priemeru krajín EÚ-15. Tieto prostriedky bolo možné navýšiť z národných zdrojov vyrovnávacou platbou do výšky

10 %, t.j. spolu na 100 % priemeru krajín EÚ-15. V rozpočte SR bolo na vyrovnávaciu platbu schválené 4,5 % prostriedkov z možných 10 %, tým celková úroveň priamych platieb v SR ostala aj v roku 2012 pod priemerom starých členských krajín EÚ-15.

- ❑ V poľnohospodárstve sa znížila hrubá pridaná hodnota vplyvom poklesu hrubej poľnohospodárskej produkcie, viac rastlinnej ako živočíšnej, pri súčasnom poklese medzispotreby a výraznejšom poklese dotácií na produkty.
- ❑ Degresívny vývoj hrubej poľnohospodárskej produkcie bol dôsledkom poklesu produkcie takmer všetkých rozhodujúcich plodín (obzvlášť najviac obilnín a cukrovej repy), následkom klimatických faktorov, ktoré ovplyvnili pokles hektárových úrod. Produkcia živočíšnej výroby klesla u rozhodujúcich druhoch hospodárskych zvierat (okrem oviec, kôz a hydiny), aj keď sa stavy počtov hospodárskych zvierat zvýšili (okrem dojníc). Pokles produkcie živočíšnej výroby bol spôsobený meniacou sa vnútornou štruktúrou, t.j. zmenou početnosti kategórií v rámci jednotlivých druhov hospodárskych zvierat, najmä na jatocné účely.
- ❑ V podnikateľskej štruktúre dominovali obchodné spoločnosti a klesol počet poľnohospodárskych družstiev a fyzických osôb (SHR).
- ❑ Menej sa investovalo do hrubého fixného kapitálu tak v poľnohospodárstve ako aj v potravinárstve, čím bola nižšia obnova takmer všetkých zložiek majetku najmä budov a stavieb.
- ❑ Výmera využitej poľnohospodárskej pôdy klesla o 2248 ha. Cena poľnohospodárskej pôdy na Slovensku je pod úrovňou cien pôdy štátov pôvodnej EÚ-15, čo môžu využiť v neskoršom období zahraniční investori. Nedoriešili sa vlastnícke vzťahy k pôde a pretrvával neusporiadaný stav v pozemkovom práve.
- ❑ Ceny poľnohospodárskych výrobkov a spotrebiteľské ceny rástli rýchlejšie ako úroveň inflácie. Najpomalším tempom rástli ceny výrobcov potravín. Ceny rastlinných komodít rástli rýchlejšie ako ceny živočíšnych komodít.
- ❑ Zmenila sa štruktúra osevu v prospech nárastu výmery obilnín hlavne pšenice a cukrovej repy, ale klesla výmera olejní najmä repky olejnej, strukovín a konzumnej zeleniny.
- ❑ Pokračoval pokles zamestnanosti v pôdohospodárstve aj potravinárstve, čo svedčí o nižšom ocenení pracovnej sily v oboch odvetviach, kde

mzda bola pod úrovňou priemernej mzdy hospodárstve SR. Zvyšoval sa podiel osôb vo vyšších vekových kategóriách.

- ❑ Znížilo sa záporné saldo zahraničného obchodu s agropotravinárskymi výrobkami a zvýšil sa vývoz prvotných poľnohospodárskych surovín (obilnín, kukurice, olejnín) a pokračoval dovoz finálnych potravinárskych výrobkov najmä nahraditeľných, ktoré sú schopní výrobcovia vyrobiť na Slovensku. Tento vývoj sa odrazil na poklese domácej finálnej výroby.
- ❑ Domáca produkcia klesala v dôsledku tlaku importu potravín zo zahraničia obchodnými reťazcami, čím sa vytvárali predpoklady pre narastajúcu závislosť od dovezených komodít mierneho pásma, pre ktoré má Slovensko vhodné podmienky na ich výrobu.
- ❑ Pretrvávala nerovnosť vzťahov medzi poľnohospodárskou prvovýrobou, spracovateľským priemyslom a obchodnými reťazcami.
- ❑ Mierne sa zvýšil podiel výdavkov obyvateľstva na potraviny nápoje a tabak na celkových spotrebných výdavkoch a dosiahol 28,0 % čo je v porovnaní s priemerom štátov EÚ-27, ktoré dosahujú 16,4 %, vysoký podiel aj vzhľadom na príjmovú situáciu obyvateľstva.
- ❑ Doteraz bolo z celkových limitov finančných prostriedkov v rámci PRV SR 2007–2013 vyčerpané 74,2 % finančných prostriedkov.
- ❑ V rámci regionálneho rozvoja boli v roku 2012 realizované platby v celkovej sume 375,5 mil. €.
- ❑ Produkcia biomasy a obnoviteľných zdrojov energie a výstavba bioplynových staníc napredovala pomaly v čom Slovensko zaostáva za susednými krajinami. V roku 2012 bolo zapojených 40 bioplynových staníc a 50 je v štádiu prípravy.
- ❑ Poľnohospodársky sektor tvorí 7 %-ný podiel na celkovom objeme emisií skleníkových plynov vyprodukovaných na Slovensku. Najväčší podiel z nich viac ako 50 % tvorí oxid dusný, emitovaný z poľnohospodárskej pôdy.
- ❑ Klesol podiel emisií metánu a amoniaku.

## 8.2 Odporúčania

V ďalšom období pri navrhovaní opatrení, resp. hľadani nástrojov pre zabezpečenie výkonnosti poľnohospodárstva a potravinárstva jeho konkurencieschopnosti na jednotnom trhu EÚ bude potrebné:

- ❑ aplikovať koncepciu pôdohospodárstva na roky 2013–2020,
- ❑ vzhľadom na blížiaci sa koniec moratória na predaj poľnohospodárskej pôdy cudzincom vytvoriť legislatívne podmienky predaja poľnohospodárskej pôdy cudzincom v intenciách štátov EÚ,
- ❑ vytvárať systémové opatrenia a úverové rámce pre poskytovanie dlhodobých úverov z komerčných bánk na nákup poľnohospodárskej pôdy,
- ❑ hľadať mechanizmy a alternatívne riešenia na podporu živočíšnej výroby v maximálnej možnej miere, pre stabilizáciu stavov hospodárskych zvierat a zvýšenie úžitkovosti živočíšnej výroby,
- ❑ presadzovať rovnaké podmienky a nástroje SPP po roku 2013 pre všetky členské krajiny EÚ, najmä riešenie zrovnoprávnenia úrovne poskytovania priamych platieb v rámci EÚ-27,
- ❑ vytvárať podmienky pre stabilizáciu, resp. rozšírenie poľnohospodárskej výroby, podporou zamestnanosti rozširovaním lokálneho, resp. regionálneho odbytu výrobkov, miestnych a regionálnych trhov s pozitívnym dopadom na zvýšený predaj domácej produkcie a kvalitu vidieckeho života,
- ❑ presadzovať projekty podporujúce domácu produkciu, zamestnanosť a tvorbu pridanej hodnoty s dopadom na zníženie dovozu agropotravinárskych výrobkov,
- ❑ zjednotiť legislatívu slovenského agropotravinárstva s európskou legislatívou, najmä v oblastiach, kde predpisy pre slovenských výrobcov prevyšujú požiadavky EÚ,
- ❑ riešiť rizikovosť poľnohospodárskej výroby najmä dosahy nepoistiteľných rizík, ktoré nie sú predmetom poistenia komerčných poisťovní,
- ❑ zohľadniť štrukturálne zmeny poľnohospodárskej výroby v politike rozvoja vidieka vzhľadom na klimatické zmeny,
- ❑ zhodnotiť domáce suroviny (obilniny, olejninu, mlieko) cez tvorbu pridanej hodnoty, a tým zvyšovanie životaschopnosti a všestrannosti slovenského poľnohospodárstva,
- ❑ rozšíriť pestovania ovocia, zeleniny, zemiakov a ich spracovania za účelom zvýšenia zamestnanosti, spotreby a zníženia dovozu,
- ❑ rozšíriť pestovanie zeleniny s využitím netradičných zdrojov energie,
- ❑ podporovať spotrebu slovenských poľnohospodárskych produktov a potravín v rámci Národného programu podpory poľnohospodárskych produktov a potravín Značka kvality SK a Politika kvality EÚ pod záštitou MPRV SR,

- ❑ zvýšiť využiteľnosť konzervárenských a mraziarenských kapacít pre spracovanie ovocia a zeleniny,
- ❑ podporiť vytváranie regionálnych odbytových organizácií poľnohospodárskych výrobcov predávajúcich agropotravinárske výrobky,
- ❑ v rámci pravidiel EÚ nastaviť korektné vzťahy v jednotlivých článkoch potravinových vertikál, hlavne posilniť trhovú vyjednávaciu silu prvovýrobcov v potravinovej vertikále,
- ❑ vytvoriť podmienky predaja poľnohospodárskych výrobkov domácomu spotrebiteľovi na domácom trhu cez politiku zamestnanosti, prípadne legislatívu MPRV SR, napr. pre malé bitúcky, alebo v oblasti priameho predaja spotrebiteľovi,
- ❑ podporiť presadzovanie tradičných regionálnych špecialít, ich prezentáciu na medzinárodných podujatiach,
- ❑ položiť akcent na zelený rast v poľnohospodárstve s ohľadom na environmentálne aspekty a náklady environmentálnych obmedzení,
- ❑ v ekologickom poľnohospodárstve umožniť použitie prípravkov registrovaných v EÚ, zrýchliť proces schvaľovania povolených prípravkov,
- ❑ zachovať podporu ekologického poľnohospodárstva v rámci PRV SR 2014–2020,
- ❑ podporiť investície do závlahového systému a eliminovania jarných mrazov,
- ❑ vytvoriť podporné podmienky pre rozšírenie výroby obnoviteľných zdrojov energie,
- ❑ uplatňovať zásady správnej poľnohospodárskej praxe zabezpečujúce minimalizáciu emisií amoniaku,
- ❑ používať najlepšie dostupné techniky v záujme znižovania znečisťovania ovzdušia aj v potravinárstve,
- ❑ vytvárať priaznivé podmienky pre rozvoj aplikovaného výskumu a jeho prepojenie s výrobnou praxou,
- ❑ zefektívniť poradenský systém a jeho prepojenie s vedeckovýskumnou základňou a výrobnou praxou.

## Zoznam tabuliek

1. Vybrané ekonomické ukazovatele za poľnohospodársku prvovýrobu
2. Finančné ukazovatele za poľnohospodársku prvovýrobu
3. Vybrané ekonomické ukazovatele za poľnohospodársku prvovýrobu podľa okresov
4. Vývoj zberových plôch, hektárových úrod a produkcie vybraných plodín v SR
5. Počet hospodárskych zvierat a produkcia živočíšnych výrobkov v SR
6. Základné ekonomické ukazovatele, nákladovosť výnosov a rentabilita výnosov za výrobu potravín a nápojov SR podľa odborov
7. Dlhodobý nehmotný a hmotný majetok, tvorba hrubého fixného kapitálu
8. Spotreba vybraných druhov potravín na obyvateľa v SR
9. Vybrané ukazovatele poľnohospodárskych ekonomických účtov Slovenska a krajín stredoeurópskeho regiónu (zmeny k roku 2005 v %)

Tab. č. 1 Vybrané ekonomické ukazovatele za poľnohospodársku prvovýrobu v €. ha<sup>-1</sup> p.p. (poda podľa LPIS), index v %

Ukazovateľ	Poľnohospodárska prvovýroba spolu		Poľnohospodárske družstvá		Obchodné spoločnosti	
	2011	2012	Index 2012/2011	2011	2012	Index 2012/2011
<b>Výnosy spolu</b>	<b>1864,56</b>	<b>1822,97</b>	<b>97,77</b>	<b>1545,14</b>	<b>1470,66</b>	<b>95,18</b>
Tržby z predaja tovaru	250,25	231,40	92,46	74,68	52,51	70,31
Výroba	1159,44	1128,30	97,31	1040,98	1009,74	97,00
- tržby z predaja vlast. výrobkov a služieb	1057,69	1077,33	101,86	933,11	946,73	101,46
Pridaná hodnota	284,61	249,15	87,54	285,93	251,98	88,12
Tržby z predaja dlhodob. majet. a materiálu	83,54	92,29	110,46	66,97	68,93	102,92
Ostatné výnosy z hosp.činnosti	354,47	350,61	98,91	349,62	331,53	94,83
z toho: priznané dotácie	276,31	270,54	97,91	285,57	278,11	97,39
Tržby z predaja cenn. papierov a podielov	2,18	1,67	76,40	0,46	1,14	249,21
Výnosy z finančného majetku	1,47	4,61	313,61	0,79	1,91	241,82
Výnosové úroky	1,76	2,18	123,74	1,47	1,33	90,09
Kurzové zisky	0,40	0,41	102,90	0,29	0,05	15,66
Mimoriadne výnosy	9,28	10,17	109,61	7,89	2,11	26,71
<b>Náklady spolu</b>	<b>1798,85</b>	<b>1788,85</b>	<b>99,44</b>	<b>1494,71</b>	<b>1467,29</b>	<b>98,17</b>
Náklady na obstaranie tovaru	219,95	206,24	93,77	60,61	47,54	78,43
Výrobná spotreba	905,13	904,30	99,91	769,12	762,74	99,17
- spotreba materiálu a energie	656,90	658,78	100,29	600,29	593,82	98,92
Osobné náklady	284,53	281,87	99,06	319,33	324,60	101,65
- mzdové náklady	205,84	204,81	99,50	231,18	235,06	101,68
Dane a poplatky	24,08	24,98	103,71	23,28	24,44	104,96
Odpisy dlhodob. hmot. a nehmot. majetku	217,56	212,86	97,84	210,90	208,01	98,63
Predané cenné papiere a podiely	0,70	2,50	357,35	1,09	2,03	184,99
Nákladové úroky	25,53	25,03	98,05	17,12	13,89	81,11
Kurzové straty	0,58	0,43	74,86	0,36	0,10	27,28
Mimoriadne náklady	6,31	8,85	140,22	4,98	1,52	30,60
Výsledok hospodárenia pred zdanením	65,71	34,12	51,93	50,43	3,37	6,69
<b>Podpory spolu</b>	<b>311,37</b>	<b>285,13</b>	<b>91,57</b>	<b>314,67</b>	<b>283,56</b>	<b>90,11</b>
Podpory neinvestičného charakteru	278,44	266,24	95,62	289,01	272,20	94,19
Podpory investičného charakteru	32,93	18,89	57,36	25,66	11,36	44,25
<b>Počet podnikov spolu</b>	<b>1412</b>	<b>1480</b>	<b>104,82</b>	<b>518</b>	<b>512</b>	<b>98,84</b>
Podiel ziskových podnikov	77	73	-	69	61	79
<b>Výmera LPIS</b>	<b>1 427 213</b>	<b>1 442 199</b>	<b>101,05</b>	<b>708 772</b>	<b>692 760</b>	<b>97,74</b>
						<b>745 996</b>

Prameň: Informačné listy MPRV SR 2011, 2012 CD VÚEPP; Vyracovali: VÚEPP

Tab. č. 2 Finančné ukazovatele za poľnohospodársku prvovýrobu v € . ha<sup>-1</sup> p. p. (pôda podľa LPIS)

Ukazovateľ	Poľnohospodárska výroba			Poľnohospodárske družstvá			Obchodné spoločnosti		
	2011	2012	Index 12/11	2011	2012	Index 12/11	2011	2012	Index 12/11
Majetok celkom	2 562,4	2 547,8	99,4	2 248,5	2 162,3	96,2	2 713,5	2 871,2	105,8
Pohľadávky za upísané vlastné imanie	-0,29	-0,59	204,2	-0,23	-0,40	176,3	-0,35	-0,76	217,3
Neobčasný majetok	1 550,8	1 549,8	99,9	1 343,7	1 317,9	98,1	1 602,0	1 732,8	108,2
- dlhodobý nehmotný majetok	4,21	4,07	96,7	0,78	1,65	210,9	5,63	6,32	112,3
- dlhodobý hmotný majetok	1 478,6	1 468,0	99,3	1 304,8	1 286,2	98,6	1 497,8	1 604,1	107,1
- dlhodobý finančný majetok	68,0	77,8	114,4	38,1	30,1	79,2	98,6	122,3	124,1
Občasný majetok	995,8	982,7	98,7	891,4	831,7	93,3	1 093,8	1 120,9	102,5
- zásoby	484,0	476,8	98,5	463,7	458,3	98,8	500,5	493,6	98,6
- pohľadávky	391,6	369,7	94,4	288,7	215,8	74,7	491,7	512,3	104,2
- dlhodobé pohľadávky	13,3	16,5	123,9	9,4	9,2	98,0	17,4	23,4	134,5
- krátkodobé pohľadávky	378,3	353,2	93,4	279,3	206,6	74,0	474,3	488,9	103,1
Finančné účty	120,2	120,6	113,3	138,9	157,7	115,0	101,5	115,0	113,3
Vlastné imanie	1 248,1	1 206,9	96,7	1 355,5	1 334,6	98,5	1 004,9	1 050,7	104,6
- základné imanie	522,5	472,2	90,4	448,5	418,1	93,2	460,2	483,6	105,1
- kapitálové fondy	530,1	554,5	104,6	824,5	842,6	102,2	238,3	289,0	121,3
- fondy zo zisku	116,3	115,9	99,7	151,3	162,6	107,5	78,7	71,1	90,3
- výsledok hospodárenia minulých rokov	27,5	42,6	154,6	-107,2	-82,6	77,1	162,5	159,3	98,1
- výsledok hospodárenia za účt. obdobie	51,7	21,75	42,1	38,3	-6,1	-15,9	65,2	47,72	73,2
Závazky	1 098,7	1 131,8	103,0	718,1	659,9	91,9	1 460,0	1 572,5	107,7
- rezervy	22,4	18,6	82,9	18,0	16,9	94,1	21,4	19,9	92,8
- dlhodobé záväzky	205,8	211,3	102,7	162,6	147,3	90,6	244,1	270,4	110,8
- krátkodobé záväzky	492,9	520,5	105,6	315,4	297,7	94,4	669,8	728,8	108,8
- bankové úvery a výpomoci	377,6	381,5	101,0	222,2	198,0	89,1	524,7	553,5	105,5
Obstarávanie dlh.hmot.majetku spolu	323,6	271,2	83,8	253,2	200,8	79,3	393,7	334,6	85,0
- stavby	101,6	70,0	68,9	68,8	38,2	55,5	134,5	99,3	73,8
- samostatne hnut.venci a súbory hn.venci	132,8	114,7	86,4	118,8	89,4	75,2	146,0	137,3	94,1
- pest.celky trvalých porastov a pozemky	25,5	26,4	103,4	13,7	16,6	120,4	37,4	35,1	93,9
- základné stado a tužné zvieratá	43,0	44,3	103,1	47,0	48,2	102,6	38,9	40,3	103,8
Dlhodobý majetok podľa zdrojov obstarávania									
- vlastne zdroje	191,6	161,0	84,0	141,4	139,6	98,7	240,2	179,3	74,7
- úver	60,2	36,4	60,4	44,5	25,6	57,6	76,5	46,5	60,8
- dotácie zo štátneho rozpočtu	19,3	14,3	74,1	15,3	7,3	47,5	23,5	20,9	88,9
- zdroje zo zahraničia	0,78	1,46	187,3	1,26	0,47	37,3	0,31	2,39	770,4
- ostatne zdroje	12,5	20,3	162,3	13,4	14,8	110,7	11,8	24,7	209,7

Prameň: Informačné listy MPRV SR, 2010, 2011, CD VÚEPP; Vypracoval: VÚEPP

Tab. č. 3 Vybrané ekonomické ukazovatele za poľnohospodársku prvovýrobu podľa okresov v € . ha<sup>-1</sup> p.p. (pôda podľa LPIS) 1. časť

	Výsledok hospodárenia na ha pp (LPIS) v €		Výroba na ha pp (LPIS) v €		Neinvestičné podpory na ha pp (LPIS) v €		Produktivita práce z výroby na pracovníka v €		Neinvestičné podpory na pracovníka v €	
	2011	2012	2011	2012	2011	2012	2011	2012	2011	2012
Bratislava I	-311	-642	2122	3565	267	233	38406	49020	4840	3203
Bratislava II	-19	-137	4430	1118	216	264	64700	37533	3150	8872
Bratislava III	-66	-100	2724	1840	345	310	39352	42005	4981	7074
Bratislava IV	-269	-939	636	5607	207	203	37872	47339	12350	1717
Bratislava V	200	59	648	527	242	251	84747	73913	31657	35283
Malacky	88	-134	1499	1311	281	276	67284	70197	12599	14764
Pezinok	22	-14	2175	2288	296	287	52362	54770	7128	6871
Senec	273	74	1910	1647	257	265	63356	61386	8535	9878
<b>Bratislavský kraj</b>	<b>110</b>	<b>-73</b>	<b>1836</b>	<b>1587</b>	<b>267</b>	<b>270</b>	<b>60762</b>	<b>56797</b>	<b>8844</b>	<b>9647</b>
Dunajská Streda	244	222	2005	2053	293	262	60822	61846	8888	7899
Galanta	174	41	1393	1226	268	254	57089	52276	10996	10849
Hlohovec	84	46	2832	2727	292	271	71874	72305	7406	7198
Piešťany	235	116	2283	2216	268	257	53703	55151	6303	6390
Senica	-39	-3	1241	1242	257	239	46031	47999	9536	9239
Skalica	87	-66	1597	1448	247	230	60815	59983	9412	9532
Trnava	130	-78	1890	1794	237	242	65749	58193	8230	7856
<b>Trnavský kraj</b>	<b>147</b>	<b>55</b>	<b>1853</b>	<b>1789</b>	<b>266</b>	<b>252</b>	<b>60227</b>	<b>58593</b>	<b>8645</b>	<b>8242</b>
Bánovce nad Bebravou	34	-26	1558	1610	284	255	45507	48760	8296	7717
Iľava	75	-68	2962	943	310	278	62915	30635	6578	9012
Mýjava	34	3	599	650	371	382	24525	29259	15180	17193
Nové Mesto nad Váhom	45	3	1144	1207	263	279	44247	45874	10173	10618
Partizánske	52	37	1572	1542	286	242	44265	43625	8055	6831
Považská Bystrica	6	2	1897	1924	270	162	75678	88816	10757	7473
Prievidza	-76	-3	953	959	297	309	30634	34917	9539	11254
Púchov	19	-28	1202	1225	310	276	22041	22882	5677	5145
Trenčín	-76	-93	1307	1201	309	270	30355	29364	7175	6610
<b>Trenčiansky kraj</b>	<b>2</b>	<b>-21</b>	<b>1351</b>	<b>1207</b>	<b>297</b>	<b>281</b>	<b>39001</b>	<b>37752</b>	<b>8587</b>	<b>8802</b>
Komárno	118	103	1614	1478	224	211	49971	48222	6926	6885
Levice	115	68	1040	1027	217	222	54680	54690	11411	11793
Nitra	178	86	1827	1927	237	228	61364	62938	7947	7447
Nové Zámky	148	127	1451	1544	235	219	59846	65940	9697	9352
Šaľa	247	190	1815	1741	265	246	67816	86379	9893	12181
Topoľčany	176	-7	1637	1458	277	253	56991	52795	9637	9175
Zlaté Moravce	84	114	956	990	290	286	51989	55982	15753	16169
<b>Nitriansky kraj</b>	<b>144</b>	<b>97</b>	<b>1453</b>	<b>1446</b>	<b>239</b>	<b>230</b>	<b>57039</b>	<b>59117</b>	<b>9399</b>	<b>9396</b>
Bytča	-22	-24	627	1082	275	284	17790	31095	7804	8167
Čadca	-62	-31	410	362	331	393	17323	15076	13976	16389
Dolný Kubín	-109	-64	316	309	322	309	12088	12656	12289	12650
Kysucké Nové Mesto	-25	18	576	533	410	459	19715	19524	14031	16828
Liptovský Mikuláš	7	-15	591	619	306	285	26972	28408	13965	13052
Martin	19	24	942	844	335	322	37711	40270	13425	15351
Námestovo	8	-15	564	571	389	380	21356	22394	14719	14905
Ružomberok	-8	-34	828	760	449	345	20305	20502	11016	9315
Turčianske Teplice	-45	-43	1100	1404	313	307	42304	51672	12055	11285

Tab. č. 3 Vybrané ekonomické ukazovatele za poľnohospodársku prvovýrobu podľa okresov v € . ha<sup>-1</sup> p.p. (póda podľa LPIS) 2. časť

	Výsledok hospodárenia na ha pp (LPIS) v €		Výroba na ha pp (LPIS) v €		Neinvestičné podpory na ha pp (LPIS) v €		Produktivita práce z výroby na pracovníka v €		Neinvestičné podpory na pracovníka v €	
	2011	2012	2011	2012	2011	2012	2011	2012	2011	2012
Tvrdošín	-98	-78	600	684	362	345	20759	23946	12528	12061
Žilina	-55	19	270	347	336	301	14837	22865	18483	19811
<b>Žilinský kraj</b>	<b>-21</b>	<b>-17</b>	<b>642</b>	<b>670</b>	<b>339</b>	<b>324</b>	<b>25507</b>	<b>28040</b>	<b>13475</b>	<b>13534</b>
Banská Bystrica	-75	-50	616	540	354	305	19232	18383	11054	10394
Banská Štiavnica	29	65	299	360	411	358	16423	18519	22597	18389
Brezno	-143	-20	445	488	316	385	22055	26313	15668	20754
Detva	84	8	772	768	380	306	39049	38863	19244	15500
Krupina	-48	-16	755	972	263	267	33611	38913	11721	10673
Lučenec	38	62	712	931	291	287	40524	51965	16554	16010
Poltár	-18	-59	485	458	285	273	22114	24575	13009	14661
Revúca	-85	54	341	424	259	286	20905	27276	15873	18424
Rimavská Sobota	44	45	730	950	280	260	41022	53118	15705	14550
Veľký Krtíš	76	2	1783	874	278	244	87401	49005	13616	13662
Žvolna	-17	-14	1580	942	284	267	54030	44928	9725	12746
Žarnovica	45	50	317	373	336	314	24252	29339	25708	24694
Žiar nad Hronom	-29	-53	557	586	297	286	28707	29180	15292	14245
<b>Banskobystrický kraj</b>	<b>11</b>	<b>10</b>	<b>891</b>	<b>796</b>	<b>296</b>	<b>280</b>	<b>42746</b>	<b>40525</b>	<b>14206</b>	<b>14243</b>
Bardajev	-11	12	548	556	288	272	30523	31617	16049	15464
Humenné	7	-3	263	309	276	284	17203	21965	18086	20230
Kežmarok	-4	12	675	573	329	321	24397	26836	11907	15045
Levoča	-64	-83	524	492	377	344	21574	20142	15530	14093
Medzilaborce	-2	17	232	209	305	294	16992	16734	22347	23511
Poprad	27	35	1022	895	362	344	40153	35095	14226	13486
Prešov	12	51	460	561	276	257	27436	34166	16438	15666
Sabinov	11	6	887	761	310	276	29864	28689	10422	10394
Snina	23	46	933	1030	298	290	24855	26701	7951	7528
Stará Ľubovňa	-14	-50	565	539	323	306	17862	18796	10216	10675
Stropkov	10	20	508	551	314	304	26179	27097	16177	14952
Svidník	23	-286	200	345	302	327	16864	30269	25500	28755
Vranov nad Topľou	2	52	511	649	263	261	24581	30469	12649	12224
<b>Prešovský kraj</b>	<b>0</b>	<b>0</b>	<b>576</b>	<b>591</b>	<b>308</b>	<b>295</b>	<b>25944</b>	<b>27946</b>	<b>13845</b>	<b>13949</b>
Gelnica	-46	31	168	196	417	392	7387	9075	18309	18175
Košice I	-297	0	456	0	30	0	38427	0	2551	0
Košice II	8	-	6	-	146	-	1260	-	32318	-
Košice III	29	71	4916	5907	192	210	22304	34861	870	1242
Košice IV	140	73	5059	8774	399	338	60307	69464	4753	2679
Košice - okolie	4	72	752	915	252	236	40554	51700	13600	13307
Michalovce	97	121	698	877	231	224	41671	52640	13773	13425
Rožňava	99	15	908	822	314	281	40595	38882	14050	13267
Sobrance	6	19	862	1080	252	253	43258	53734	12665	12592
Spišská Nová Ves	-20	20	476	553	347	338	17154	21046	12508	12870
Trebišov	71	136	724	814	227	217	53474	62664	16727	16704
<b>Košický kraj</b>	<b>47</b>	<b>78</b>	<b>756</b>	<b>868</b>	<b>262</b>	<b>249</b>	<b>39994</b>	<b>47600</b>	<b>13838</b>	<b>13658</b>
<b>SR spolu</b>	<b>66</b>	<b>34</b>	<b>1159</b>	<b>1128</b>	<b>278</b>	<b>266</b>	<b>46043</b>	<b>46851</b>	<b>11057</b>	<b>11055</b>

Prameň: Informačné Listy MPRV SR 2011, 2012 CD VÚEPP

Tab. č. 4 Vývoj zberových plôch, hektárových úrod a produkcie vybraných plodín v SR

Ukazovateľ	Merná jedn.	Skutočnosť					Index 2012/11
		2008	2009	2010	2011	2012	
<b>Zberové plochy</b>							
Obilniny spolu	tis.ha	799,4	768,7	683,3	741,5	792,8	106,9
z toho: pšenica	tis.ha	373,7	379,2	342,1	362,8	388,1	107,0
jačmeň	tis.ha	213,0	195,8	133,0	135,7	148,0	109,1
raž	tis.ha	25,9	19,9	15,9	13,0	15,7	121,1
ovos	tis.ha	17,0	15,9	14,8	15,2	15,8	103,9
kukurica	tis.ha	154,2	144,2	166,6	202,0	212,3	105,1
Cukrová repa techn.	tis.ha	11,1	16,0	17,9	18,1	19,7	109,1
Zemiaky	tis.ha	14,3	11,6	11,0	10,4	8,9	86,1
Olejníny	tis.ha	249,3	267,7	267,0	257,4	223,1	86,7
Vinohrady rodiace	tis.ha	9,7	9,3	8,2	9,9	10,5	106,0
<b>Hektárové úrody</b>							
Obilniny spolu	t/ha	5,18	4,33	3,74	5,01	3,83	76,4
z toho: pšenica	t/ha	4,87	4,06	3,46	4,50	3,29	73,1
jačmeň	t/ha	4,18	3,45	2,72	3,87	3,18	82,2
raž	t/ha	3,10	2,87	2,23	3,18	3,14	98,7
ovos	t/ha	2,06	2,17	1,67	2,37	2,14	90,3
kukurica	t/ha	8,17	6,85	5,53	7,15	5,51	77,1
Cukrová repa techn.	t/ha	61,07	56,34	54,52	64,14	45,31	70,6
Zemiaky	t/ha	17,19	18,60	11,45	20,94	18,54	88,5
Olejníny	t/ha	2,54	2,23	1,88	2,23	2,04	91,5
Mušťové hrozno	t/ha	5,36	4,53	2,61	4,96	4,99	100,6
<b>Produkcia</b>							
Obilniny spolu	tis.t	4 137,0	3 330,0	2 554,2	3 714,1	3 035,8	81,7
z toho: pšenica	tis.t	1 819,5	1 537,9	1 185,3	1 631,1	1 275,3	78,2
jačmeň	tis.t	891,3	675,5	361,4	525,0	470,5	89,6
raž	tis.t	80,3	56,9	35,5	41,2	49,4	119,8
ovos	tis.t	35,0	34,6	24,6	36,0	33,7	93,8
kukurica	tis.t	1 260,6	988,1	921,3	1 444,4	1 170,4	81,0
Cukrová repa techn.	tis.t	678,9	898,8	977,7	1 160,7	894,5	77,1
Zemiaky	tis.t	245,3	216,1	125,9	217,3	165,7	76,3
Olejníny	tis.t	633,1	595,8	500,7	574,6	454,3	79,1
Mušťové hrozno	tis.t	51,2	41,8	21,0	48,6	51,6	106,2
*Ovocie	tis.t	48,8	46,3	40,5	40,1	50,3	125,4
Ovocie spolu	tis.t	74,6	69,1	58,7	59,8	63,0	87,5
Zelenina	tis.t	333,0	312,1	284,4	314,9	310,0	98,4

Prameň: Definitívne údaje o úrode poľnohospodárskych plodín, ovocia a zeleniny v SR, ŠÚ SR;  
Vypracoval: VÚEPP; \* údaje za ovocné sady

Tab. č. 5 Počet hospodárskych zvierat a produkcia živočíšnych výrobkov v SR

Komodita	Merná jednotka	Skutočnosť			Rozdiel 2012–2011	Index 2012/2011
		k 31. 12. 2010	k 31. 12. 2011	k 30. 11. 2012		
Počet hospodárskych zvierat						
Hovädzí dobytok	tis. ks	467,1	463,4	471,1	7,7	101,7
z toho:						
kravy	tis. ks	204,4	201,3	202,6	1,3	100,6
z kráv:						
dojné	tis. ks	159,3	154,1	150,3	-3,8	97,5
ostatné	tis. ks	45,1	47,2	52,3	5,1	110,8
Ošípané spolu	tis. ks	687,3	580,4	631,5	51,1	108,8
z toho:						
prasnice	tis. ks	41,3	37,4	39,7	2,3	106,2
Ovce spolu	tis. ks	394,2	393,9	409,6	15,6	104,0
z toho:						
bahnice	tis. ks	263,8	265,0	272,2	7,2	102,7
Kozy	tis. ks	35,3	34,1	34,8	0,8	102,3
Hydina spolu	tis. ks	12 991,9	11 375,6	11 849,8	474,2	104,2
z toho: slepky	tis. ks	6 266,2	6 183,4	6 265,5	82,1	101,3
Kone spolu	tis. ks	7,1	6,9	7,2	0,3	104,5
Produkcia						
Jatočný HD spolu *)	t jat. hm.	26 319	22 246	20 737	-1 509,4	93,2
Jatočné ošípané *)	t jat. hm.	86 621	88 197	77 767	-10 429,9	88,2
Jatočné ovce *)	t jat. hm.	1 345	1 188	1 252	64,2	105,4
Jatočné kozy *)	t jat. hm.	258	258	258	0,1	100,0
Jatočná hydina *)	t jat. hm.	87 998	72 253	75 940	3 687,0	105,1
Mlieko kravské	t	917 977	928 315	959 418	31 103,0	103,4
Vajcia slepačie	tis. ks	1 244 103	1 242 487	1 261 036	18 549,0	101,5
Ovčie mlieko	t	10 553	10 293	10 923	630,0	106,1
Vlna ovčia	t	693	688	635	-53	92,3

\*) Hrubá domáca produkcia = zabíjanie na bitúňkách + odhad samozásobenia +/- zahraničný obchod;

Pramene: Súpis hospodárskych zvierat ŠÚ SR; Živočíšna výroba, predaj výrobkov z prvovýroby a bilancia plodín ŠÚ SR; MPRV SR rezortný výkaz BM (MPRV SR) 1-12, Odhad samozásobenia, Colné riaditeľstvo SR; Vypracoval: VÚEPP

Tab. č. 6 Základné ekonomické ukazovatele, nákladovosť výnosov a rentabilita výnosov za výrobu potravín anápojov SR podľa odborov\* v mil. €

Výrobný odbor**	Výsledok hospodárenia		Výnosy		Náklady		Nákladovosť výnosov v €		Rentabilita výnosov v %			
	2011	2012	2011	2012	2011	2012	2011	2012	2011	2012		
	Rozdiel 2012-11		Index 2012/11		Index 2012/11		Index 2012/11					
Spracovanie a konzervovanie mäsa a mäsových produktov	1,2	-5,0	-6,3	677	699	103,3	676	705	99,82	100,72	0,18	-0,72
Spracovanie a konzervovanie rýb, kôrovcov a mliečkov	-1,0	-0,5	0,5	70	50	72,0	71	51	101,36	100,94	-1,36	-0,94
Spracovanie a konzervovanie ovocia a zeleniny	1,4	13,2	11,8	124	189	153,0	122	176	98,86	93,05	1,14	6,95
Výroba mliečnych výrobkov	-9,5	3,7	13,2	576	618	107,2	586	614	101,65	99,40	-1,65	0,60
Výroba mlynárskych výrobkov a škrobových výrobkov	20,5	39,4	18,9	309	332	107,4	288	292	93,35	88,11	6,65	11,89
Výroba pečiva a mliečnych výrobkov	3,0	4,3	1,4	397	374	94,1	394	369	99,26	98,84	0,74	1,16
Výroba kakaa, čokolády a cukrovíniek***	19,7	10,1	-9,6	292	270	92,6	272	260	93,23	96,24	6,77	3,76
Výroba a príprava krmív pre zvieratá	3,4	1,9	-1,5	91	98	107,2	88	96	96,22	98,06	3,78	1,94
Destilovanie, úprava a miešanie alkoholu	11,1	4,5	-6,7	78	68	88,2	67	64	85,69	93,49	14,31	6,51
Výroba vína	6,5	5,0	-1,6	82	86	104,6	75	81	92,00	94,18	8,00	5,82
Výroba piva a sladu	15,7	26,5	10,8	309	229	74,0	293	202	94,93	88,43	5,07	11,57
Výroba nealkoholických nápojov s produkciou minerálnych a iných fliaš, vôd	6,9	-11,4	-18,2	273	275	100,7	266	286	97,48	104,13	2,52	-4,13
Výroba potravín a nápojov spolu	116,0	176,0	60,0	3 936	4 054	103,0	3 820	3 878	97,05	95,66	2,95	4,34

Prameň: Prod 3-04, CD MPRY SR, VÚEPP a prepočty VÚEPP; \*Výkaz zahŕňa: Podniky zapísané v obchodnom registri, príspevkové organizácie, ktoré sú trhovými výrobcami, s počtom zamestnancov 20 a viac a organizácie s počtom zamestnancov 0 až 19 s ročnými tržbami za vlastné výroby a tovar 5 miliónov Eur a viac (a nezáhrnia organizácie s počtom zamestnancov 0 až 19 s ročnými tržbami za vlastné výroby a tovar do 5 miliónov Eur); zahrnuté výrobné potravinárske podniky, okrem podnikov s výrobou tabakových výrobkov; \*\*skupina alebo trieda SK NACE; \*\*\* vrátane spracovania čaju a kávy; Vypracoval: VÚEPP

Tab. č. 7 Dlhodobý nehmotný a hmotný majetok, tvorba hrubého fixného kapitálu v tis. €, b.c.

Poľnohospodárstvo a poľnohospodárske služby													
Ukazovateľ	Spolu					Index 2012/2011	Ukazovateľ	z toho: financované zo zahraničných zdrojov					Index 2012/2011
	2008	2009	2010 <sup>1)</sup>	2011 <sup>1)</sup>	2012 <sup>2)</sup>			2008	2009	2010	2011	2012 <sup>2)</sup>	
Dlhodobý nehmotný a hmotný majetok*	7 087 222	7 139 486	7 262 017	7 471 580	7 627 019	102,1	Dlhodobý nehmotný a hmotný majetok*	-	-	-	-	-	-
Oprávky k DNHM*	2 846 343	2 913 901	2 984 975	3 153 967	3 204 430	101,6	Oprávky k DNHM*	-	-	-	-	-	-
THFK**	681 374	403 685	303 578	399 004	368 710	92,4	THFK**	2 522,7	3 858,9	4 18,9	1 231,3	322,5	26,2
z toho - budovy a starby, vr. budov na býv.	252 458	205 653	128 206	137 938	118 779	86,1	z toho - budovy a starby, vr. budov na býv.	1 228,2	1 121,9	1 95,7	205,2	5,3	2,6
- stroje a zariadenia	250 843	151 709	102 076	143 072	135 041	94,4	- stroje a zariadenia	697,1	1 819,6	1 20,2	77,6	102,9	132,6
- dopravné prostriedky	90 668	39 764	65 475	60 622	59 263	97,8	- dopravné prostriedky	1 66,0	209,8	0,0	18,6	18,4	98,9
- kultúrovane aktíva***)	86 266	5 957	5 504	56 672	50 831	89,7	- kultúrovane aktíva***)	0,0	323,9	68,0	839,7	196,0	23,3
Opootrebovanosť DNHM v %	40,2	40,8	41,1	42,2	42,0	99,5	Opootrebovanosť DNHM v %	-	-	-	-	-	-
Zostatková hodnota DNHM*	4 240 879	4 225 985	4 277 042	4 317 613	4 422 588	102,4	Zostatková hodnota DNHM*	-	-	-	-	-	-

Výroba potravín, nápojov a tabakových výrobkov													
Ukazovateľ	Spolu					Index 2012/2011	Ukazovateľ	z toho: financované zo zahraničných zdrojov					Index 2012/2011
	2008	2009	2010 <sup>1)</sup>	2011 <sup>1)</sup>	2012 <sup>2)</sup>			2008	2009	2010	2011	2012 <sup>2)</sup>	
Dlhodobý nehmotný a hmotný majetok*	3 453 827	3 459 757	3 610 394	3 733 227	3 788 717	104,5	Dlhodobý nehmotný a hmotný majetok*	-	-	-	-	-	-
Oprávky k DNHM*	1 693 854	1 738 385	1 855 495	1 943 629	1 969 012	101,3	Oprávky k DNHM*	-	-	-	-	-	-
THFK**	360 775	327 378	280 686	232 963	214 565	92,1	THFK**	1 460,5	8 183,9	5 801,7	401,2	1,6	0,4
z toho - budovy a starby, vr. budov na býv.	75 491	99 887	47 440	33 767	26 417	78,2	z toho - budovy a starby, vr. budov na býv.	0,0	295,3	369,1	391,8	0,0	0,0
- stroje a zariadenia	241 830	201 944	149 782	167 730	148 170	88,3	- stroje a zariadenia	464,7	7 041,4	5 288,6	0,0	1,6	0,0
- dopravné prostriedky	19 072	12 353	32 529	16 938	19 352	114,3	- dopravné prostriedky	995,8	71,8	144,0	7,4	0,0	0,0
Opootrebovanosť DNHM v %	49,0	50,3	51,4	52,1	52,0	99,8	Opootrebovanosť DNHM v %	-	-	-	-	-	-
Zostatková hodnota DNHM*	1 759 973	1 721 172	1 754 899	1 819 706	1 819 706	101,7	Zostatková hodnota DNHM*	-	-	-	-	-	-

Prámc: ŠÚ SR, vyzáadané údaje; 1) predbežné údaje; 2) zo štvrtročných predbežných podkladov; \*) v obstarávacej cene za všetky podniky; NACE 10-12; \*\*) za všetky podniky; NACE 10-12; \*\*\*) Kultúrovane aktíva - podľa nového Transmissijného programu, obsahuje - Chovné zvieratá (dojnice, ťažný dobytok) a pestovateľské trvalé porasty (podľa ESA 95- AN.111.4), ESA 95 - skratka pre Európsky systém národných účtov z roku 1995; DNHM= Dlhodobý nehmotný a hmotný majetok; THFK - Tvorba hrubého fixného kapitálu (investície); Vypracoval: VUEPP

Tab. č. 8 Spotreba vybraných druhov potravín na obyvateľa v SR (v kg za rok)

Druh potravín	1990	1995	2000	2005	2008	2009	2010	2011	Odhad 2012	Rozdiel SR 2012-11	ODP <sup>5)</sup>	Pripustný interval racionalnej spotreby
Mäso v hodnote na kosti	84,0	63,7	60,9	61,6	58,2	58,7	55,8	56,3	51,2	-5,1	57,3	51,6-63,0
- hovädzie,relacie	22,1	12,2	9,3	6,2	5,0	4,4	4,3	3,8	3,5	-0,3	17,4	
- bravčové	44,5	36,8	33,1	32,9	32,3	32,0	30,8	31,6	29,7	-1,9	22,2	
- hydina	15,2	13,4	17,1	21,1	19,3	20,7	19,0	19,9	17,0	-2,9	15,0	
- ostatné <sup>1)</sup>	2,2(1)	1,3(0,3)	1,4(0,3)	1,4(0,2)	1,6(0,2)	1,6(0,2)	1,7(0,2)	1,0	1,0	0,0	2,7	
Rýby	4,4	4,1	4,3	4,4	4,9	4,6	5,1	4,7	4,6	-0,1	6,0	
Mlieko a ml, výrobky	226,3	162,4	160,2	154,6	153,0	153,8	162,8	156,9	158,5	1,6	220,0	206,0-240,0
- konz, mlieko	110,9	74,2	71,5	55,7	48,3	49,5	54,5	53,1	54,8	1,7	91,0	
- syry,tvarohy	9,9	8,1	7,9	9,1	9,2	9,8	9,9	10,4	10,1	-0,3	10,1	
Vajcia (ks)	348,0	296,0	210,0	199,0	204,0	197,0	208,0	205,0	216,0	11,0	201,0	
Tuky spolu	25,3	23,9	23,9	23,8	23,0	23,6	23,1	22,1	20,8	-1,3	22,0	19,8-23,1
- maslo	6,4	3,2	2,7	2,0	2,2	2,8	2,6	2,9	3,1	0,2	2,8	
- bravč,masť	6,9	4,8	3,3	3,3	3,4	3,0	3,0	2,9	3,0	0,1	3,0	
- JRTO <sup>2)</sup>	11,9	15,8	17,8	18,4	17,3	17,7	17,4	16,2	14,6	-1,6	16,2	
Cukor	41,9	32,0	31,5	34,0	34,5	33,4	34,3	31,3	30,5	-0,8	30,9	
Obilniny v hodn, múky	116,5	106,5	98,5	91,0	84,2	81,0	80,3	84,2	82,6	-1,6	98,5	94,0-103,0
Zemiaky	85,8	74,3	68,1	60,3	55,1	53,8	47,6	49,5	47,9	-1,6	80,6	76,3-84,9
Strukoviny	1,9	2,1	1,9	1,6	1,6	1,5	1,6	1,6	1,5	-0,1	2,6	2,1-3,2
Zelenina <sup>3)</sup>	100,6	105,8	94,2	86,7	100,6	102,5	94,6	100,6	100,1	-0,5	127,9	116,9-138,9
Ovocie <sup>4)</sup>	54,0	68,1	56,8	52,6	65,0	55,3	53,6	50,6	53,3	2,7	96,7	86,7-106,7
Hroznové víno (litre)	13,9	11,3	10,8	10,2	11,4	12,7	13,2	13,3	12,5	-0,8	-	-

Prámer: Spotreba potravín, ŠÚ SR; 1) v zátvorke- baranie, kozie, konské; zvyšok tvorí zverina, kráľíky a ostatné drobné zvieratá; 2) jedlé rastlinné tuky a oleje; 3) zelenina a zeleninové výrobky v hodnote čerstvej; 4) ovocie a ovoc. výr. spolu v hod. čerst. sú bez spotreby orechov; 5) ODP = odporuč. dávka potravín; ODP a Pripustný interval racionalnej spotreby

Tab. č. 9 Vybrané ukazovatele poľnohospodárskych ekonomických účtov Slovenska a krajín stredoeurópskeho regiónu (zmeny k roku 2005 (v %/))

Ukazovateľ (v reálnych hodnotách, očistené od inflácie)	SK				PL				AT						
	2008	2009	2010	2011	2012	2008	2009	2010	2011	2012	2008	2009	2010	2011	2012
Poľnohospodárska produkcia spolu	7,1	-19,2	-18,6	-1,1	-9,3	16,5	10,9	14,1	31,5	35,8	16,9	4,1	10,1	23,5	22,9
Rastlinná výroba	11,4	-16,6	-15,4	15,4	2,7	32,5	18,2	24,5	51,2	53,9	23,5	9,5	22,6	41,4	37,6
Živočišná výroba	2,6	-21,6	-22,8	-17,3	-21,2	2,0	4,2	4,6	14,3	20,3	12,2	-0,8	0,4	8,7	10,7
Medzispotreba	4,1	-7,0	-10,0	2,3	-3,5	24,5	15,0	16,3	34,2	40,3	13,3	9,7	11,3	22,8	26,8
Hrubá pridaná hodnota	8,4	-52,4	-41,0	-14,2	-28,0	4,4	4,2	10,5	26,9	28,5	18,6	-5,1	7,2	20,8	13,9
Ostatné dotácie na produkciu	52,4	108,6	89,2	85,0	104,2	67,4	106,2	123,0	167,3	73,9	-6,1	-6,4	-7,4	-10,6	-12,8
Príjem z faktorov	31,1	-3,8	-4,3	16,2	7,3	19,9	29,3	40,5	67,7	44,7	13,6	-14,8	-2,0	9,3	-0,9
Pracovníci v poľnohospodárstve	5,3	4,5	2,2	7,5	1,9	32,9	23,7	5,5	6,9	15,0	-2,6	-1,6	4,5	14,7	15,0
Indikátor A	43,5	10,5	14,4	100,0	95,9	19,5	33,9	53,3	82,9	57,8	25,7	-4,8	11,4	27,4	17,7
Ukazovateľ (v reálnych hodnotách, očistené od inflácie)	CZ				DE				HU						
	2008	2009	2010	2011	2012	2008	2009	2010	2011	2012	2008	2009	2010	2011	2012
Poľnohospodárska produkcia spolu	11,3	-11,1	-5,7	10,0	11,5	25,7	8,5	13,3	27,6	34,3	13,5	-9,2	-8,3	14,2	12,4
Rastlinná výroba	18,2	-5,5	6,7	32,7	32,8	35,2	14,6	19,9	31,7	42,6	23,9	-8,3	-4,5	26,4	19,2
Živočišná výroba	3,8	-17,9	-19,7	-14,1	-11,1	17,8	2,3	7,0	25,0	28,3	1,3	-9,1	-11,2	1,6	8,5
Medzispotreba	14,9	-0,6	0,1	8,5	11,8	23,7	13,0	17,6	34,5	37,3	16,6	1,3	-3,3	11,0	15,2
Hrubá pridaná hodnota	-2,1	-40,7	-23,2	10,4	7,1	29,0	-1,2	3,8	12,7	27,4	7,1	-28,0	-18,6	18,4	6,0
Ostatné dotácie na produkciu	27,0	39,2	32,1	36,7	43,4	10,8	9,8	11,8	14,2	12,9	58,3	58,0	74,3	97,2	99,0
Príjem z faktorov	12,1	-12,8	-2,5	27,6	28,6	33,9	-4,0	3,7	15,0	30,1	25,7	-12,2	3,0	49,8	38,3
Pracovníci v poľnohospodárstve	6,1	-2,0	-3,2	-1,1	0,0	8,4	10,2	5,1	9,3	10,1	-1,4	-1,1	-6,2	-4,9	0,2
Indikátor A	29,3	5,9	24,7	67,3	69,2	43,1	4,3	12,4	25,7	44,4	52,6	3,7	22,2	81,2	64,0

Pramen: Eurostat, PL-Poľsko, AT-Nemecko, DE-Nemecko, HU-Maďarsko; Vypracoval: VÚEPP

Správu o poľnohospodárstve a potravinárstve v Slovenskej republike za rok 2012 vypracoval pod gesciou Ministerstva pôdohospodárstva a rozvoja vidieka SR a v spolupráci s jeho odbornými útvarmi Výskumný ústav ekonomiky poľnohospodárstva a potravinárstva v Bratislave.

## **Správa o poľnohospodárstve a potravinárstve v Slovenskej republike za rok 2012**

Vydal: Výskumný ústav ekonomiky poľnohospodárstva  
a potravinárstva ako účelovú publikáciu  
pre Ministerstvo pôdohospodárstva a rozvoja vidieka SR v roku 2013

Náklad: 275 ks

Použité obrázky: archív MPRV SR,  
voľne prístupné archívy a © Shutterstock

Tlač: Merkury spol. s.r.o.

**ISBN 978-80-8058-592-1**



ISBN 978-80-8058-592-1



9 788080 585921