

OBSAH

1. Výkonnosť slovenskej ekonomiky a pozícia odvetvia pôdohospodárstva a potravinárstva v hospodárstve SR.....	2
2. Ekonomická výkonnosť poľnohospodárstva a potravinárstva SR.....	4
2.1. Poľnohospodárstvo.....	4
2.2. Potravinárstvo.....	19
3. Rozvoj vidieka.....	25
4. Regionálny rozvoj.....	27
5. Zahraničný obchod.....	28
6. Výdavky rozpočtovej kapitoly MPRV SR.....	29
7. Ekonomika krajín Európskej únie.....	31
8. Priebežné vyhodnotenie Koncepcie rozvoja pôdohospodárstva Slovenskej republiky na roky 2013 – 2020.....	35
9. Závěry a odporúčania.....	36
9.1. Závěry.....	36
9.2. Odporúčania.....	39

**SPRÁVA O POĽNOHOSPODÁRSTVE A POTRAVINÁRSTVE V SLOVENSKEJ
REPUBLIKE ZA ROK 2013
(ZELENÁ SPRÁVA)**

1. Výkonnosť slovenskej ekonomiky a pozícia odvetvia pôdohospodárstva a potravinárstva v hospodárstve SR

Makroekonomická výkonnosť slovenskej ekonomiky v roku 2013, **meraná hrubým domácim produktom** (HDP), medziročne vzrástla. Dynamika jej rastu sa však od roku 2010 kontinuálne spomaľuje. Rast ekonomiky ovplyvnil nárast dopytu zo zahraničia (4,5 %), čo sa odrazilo aj v náraste kladného salda zahraničného obchodu.

HDP dosiahol objem 72 134,1 mil. € v bežných cenách, ktorý v porovnaní s rokom 2012 vzrástol o 1,4 %. Rast HDP (b.c.) bol v roku 2013 od roku 1996¹ najpomalší s výnimkou jeho poklesu v roku 2009.

Domáci dopyt klesol hlavne v dôsledku zníženia tvorby hrubého kapitálu. Znížila sa aj konečná spotreba domácností a konečná spotreba neziskových inštitúcií slúžiacich domácnostiam. Zvýšila sa konečná spotreba verejnej správy.

Spomalila sa dynamika poklesu **tvorby hrubého fixného kapitálu** (THFK) medziročne o 3,8 % a jeho úroveň dosiahla 13,8 mld. €.

Hodnota tovaru vyvezeného zo SR predstavovala 64,4 mld. € a dovezeného 60,1 mld. €, čím **zahraničný obchod SR** dosiahol aktívne saldo (4,3 mld. €), ktoré sa medziročne zvýšilo 1,2 násobne. Medziročne vzrástol tak celkový vývoz výrobkov (3,6 %) ako aj celkový dovoz výrobkov (2,5 %), ale s pomalšou dynamikou ako v roku 2012. Priemerná **miera inflácie** za rok 2013 dosiahla úroveň 1,4 % a medziročne klesla o 2,2 p. b.

Celkovo bolo v hospodárstve SR 2 329,3 tisíc **pracujúcich**², čo v porovnaní s rokom 2012 znamená stabilizáciu s miernym nárastom o 300 osôb. Počet nezamestnaných sa v priemere za rok 2013 medziročne zvýšil o 2,3 % na 386 tis. osôb. Priemerná miera nezamestnanosti dosiahla 14,2 %, čo bolo o 0,2 p. b. viac ako pred rokom. **Priemerná nominálna mesačná mzda** zamestnanca v hospodárstve SR medziročne vzrástla o 2,4 % na 824 €, ale reálna mzda, po zohľadnení inflácie, vzrástla o 1,1 %.

Vývoj hlavných ukazovateľov pôdohospodárstva³ a potravinárstva⁴

Podľa údajov Štatistického úradu SR sa hlavné ekonomické ukazovatele v **bežných cenách** v roku 2013 oproti roku 2012 vyvíjali diferencovane. **Hrubá pridaná hodnota** vzrástla v hospodárstve SR ako aj pôdohospodárstve⁵.

¹ údaje za dostupné roky

² počet pracujúcich podľa výberového zisťovania pracovných síl (VZPS)

³ pestovanie plodín, chov zvierat, poľovníctvo a služby s tým súvisiace; lesníctvo a ťažba dreva; rybolov a akvakultúra

⁴ výroba potravín, nápojov a tabakových výrobkov

Rozdielny bol vývoj pri **hrubej produkcii**, ktorá v bežných cenách v hospodárstve SR vzrástla, kým v pôdohospodárstve klesla⁶.

Podobná tendencia poklesu bola pri **medzis potrebe** tak v bežných ako aj v stálych cenách v hospodárstve SR ako aj pôdohospodárstve⁷.

THFK klesla v hospodárstve SR, kým v pôdohospodárstve a potravinárstve vzrástla, čo možno pripísať, okrem iného, aj efektívnosti finančných prostriedkov z PRV SR 2007-2013.

Tendencia **nárastu priemernej nominálnej mzdy** bola tiež v oboch odvetviach, ako aj v hospodárstve SR. **Priemerná mzda** v pôdohospodárstve sa medziročne zvýšila o 0,5 % a dosiahla 640 €. V potravinárstve priemerná mzda dosiahla úroveň 733 € a medziročne vzrástla o 1,1 %. Naďalej pretrvávala mzdová disparita medzi národným hospodárstvom a pôdohospodárstvom a potravinárstvom. Mzda bola nižšia v pôdohospodárstve o 22,33 % a potravinárstve o 11,04 % v porovnaní s priemerom hospodárstva SR.

V **zahraníchnom obchode** pri poľnohospodársko-potravinárskych výrobkoch bolo dosiahnuté záporné saldo (- 633 mil. €), kým v hospodárstve SR zahraničný obchod skončil s aktívnym saldom (4 284 mil. €). Záporné saldo agropotravinárskeho obchodu medziročne vzrástlo.

Tendencie vývoja základných makroekonomických ukazovateľov (hrubá pridaná hodnota, medzis potreba, tvorba hrubého fixného kapitálu, zamestnanosť, priemerná mesačná mzda, zahraničný obchod) hospodárstva SR a jeho odvetví – pôdohospodárstva a potravinárstva sa odrazili na medziročných zmenách v účasti pôdohospodárstva a potravinárstva na hospodárstve SR tak, že v roku 2013:

- podiel **pôdohospodárstva** na hospodárstve SR vzrástol pri HPH, THFK (v b.c.) a klesol pri medzis potrebe, zamestnanosti a priemernej mzde,
- podiel **potravinárstva** na hospodárstve SR vzrástol pri THFK (v b.c.) a klesol pri celkovej zamestnanosti a priemernej mzde,
- podiel **agropotravinárskeho** zahraničného obchodu klesol na celkovom vývoze ako aj na celkovom dovoze zahraničného obchodu SR.

⁵ údaj za rok 2013 potravinárstvo nedostupný

⁶ údaj za rok 2013 za potravinárstvo nedostupný; údaj v stálych cenách nedostupný pre pôdohospodárstvo aj potravinárstvo

⁷ údaj za rok 2013 potravinárstvo nedostupný

Podiel pôdohospodárstva a potravinárstva na základných ukazovateľoch hospodárstva SR

Tabuľka 1

Ukazovateľ	Podiel v %		Rozdiel 2013- 2012
	2012	2013	
Podiel pôdohospodárstva na:			
- hrubej pridanej hodnote (b. c.) ¹⁾	3,14	3,15	0,01
- hrubej pridanej hodnote (s. c.) ¹⁾	3,24	3,25	0,01
- medzispotrebe (b. c.) ¹⁾	2,40	2,08	-0,32
- medzispotrebe (s. c.) ¹⁾	2,23	2,08	-0,15
- tvorbe hrubého fixného kapitálu (b. c.) ¹⁾	2,49	2,79	0,30
- zamestnanosti ¹⁾	3,19	3,18	-0,01
- priemernej mzde ¹⁾ *	79,13	77,67	-1,46
Podiel výroby potravín a nápojov a tabak. výrobkov na:			
- tvorbe hrubého fixného kapitálu (b. c.) ¹⁾	0,28	1,65	1,37
- zamestnanosti ¹⁾	2,06	1,93	-0,13
- priemernej mzde ¹⁾ *	90,06	88,96	-1,10
Podiel zahraničného agropotravinárskeho obchodu na:			
- vývoze ²⁾	5,78	5,07	-0,71
- dovoze ²⁾	6,77	6,49	-0,28

Prameň: prepočty VÚEPP s použitím prameňov:

¹⁾ vypočítané z údajov prijatých zo ŠÚ SR na vyžiadanie a ďalších prameňov ŠÚ SR (internet, publikácia); členenie podľa štatistickej klasifikácie SK NACE

²⁾ ŠÚ SR, predbežné údaje z marca 2014

* pomer priemernej mzdy odvetvia k priemernej mzde v národnej ekonomike

s. c. (v tejto tabuľke aj k nej prislúchajúcej časti textu) = stále ceny vypočítané reťazením objemov k referenčnému roku 2005
Vypracoval: NPPC - VÚEPP

2. Ekonomická výkonnosť poľnohospodárstva a potravinárstva SR

2.1. Poľnohospodárstvo

Poľnohospodárstvo, podľa **predbežných údajov** Štatistického úradu SR, dosiahlo za rok 2013 záporný **výsledok hospodárenia** pred zdanením, t.j. stratu -6,3 mil. €. Medziročne sa znížil výsledok hospodárenia o 41,3 mil. €. Klesla ekonomická výkonnosť poľnohospodárstva, čo sa prejavilo v znížení výnosov, ktoré bolo vyššie ako zníženie nákladov. Klesla pridaná hodnota o 43,4 mil. € (9,4 %) a dosahy degresívneho cenového vývoja poľnohospodárskych komodít sa premietli do ekonomiky výrobkov a následne do ekonomiky poľnohospodárskych podnikov.

Ani po desiatich rokoch členstva Slovenska v EÚ a prijatia SPP EÚ sa nepodarilo dorovnať podpory - priame platby v slovenskom poľnohospodárstve na úroveň krajín EÚ-15.

Základné ekonomické ukazovatele za poľnohospodárstvo

v mil. €, index v %

Tabuľka 2

Ukazovateľ	2011	2012	2013	Index 2013/2012	Rozdiel 2013-2012
Výnosy	2 434,6	2362,9	1883,1	79,7	-479,8
Náklady	2 361,0	2327,9	1889,4	81,2	-438,5
Výsledok hospodárenia	73,6	35,0	-6,3	-	-41,3
Pridaná hodnota	455,7	462,5	419,1	90,6	-43,4
Tržby z predaja vlastných výrobkov	1 551,6	1 584,2	1 515,6	95,7	-68,6
- z toho: rastlinných	902,4	902,9	804,9	89,1	-98,0
živočíšnych	649,2	681,3	710,7	104,3	29,4

Prameň. ŠÚ SR, r. 2011, 2012 – Výkaz Roč 1- 01, Roč 2-01-definitívne údaje, Štatistická správa o základných vývojových tendenciách v hospodárstve SR v 4. štvrťroku roku 2013 - predbežné údaje
Vypracoval: NPPC - VÚEPP

Výsledok hospodárenia ovplyvnili viaceré faktory, a to:

- rýchlejší pokles výnosov (20,3 %) ako nákladov (18,8 %),
- pokles tržieb z predaja vlastných výrobkov (4,3 %) pod vplyvom zníženia najmä tržieb z rastlinných výrobkov (10,9 %),
- degresívny cenový vývoj – cenový pokles výrobcov poľnohospodárskych výrobkov (4,9 %), tak rastlinných (11,5 %), najmä olejní (23,3 %) a obilnín (8,5 %), ako aj živočíšnych výrobkov (0,7 %),
- pozitívny cenový vývoj väčšiny rozhodujúcich živočíšnych výrobkov, najmä jatočných ošípaných (6,0 %), okrem slepačích konzumných vajec, ktorých ceny výrazne klesli (18,2 %),
- výrazná cenová disparita prejavujúca sa v roztváraní cenových nožníc, t.j. v poklese cien poľnohospodárskych výrobkov (4,9 %) a náraste cien vstupov - dodávok do poľnohospodárstva (3,6 %),
- rastúce ceny vstupov do poľnohospodárstva, najmä osív jarných obilnín, ovsu, hrachu a krmovín, kombinovaných hnojív, krmív pre zvieratá, veterinárnych služieb a poľnohospodárskych strojov a zariadení, okrem cien motorovej nafty a benzínu, ktoré klesli a mali tlmiaci efekt na rast cien vstupov,
- pokles poľnohospodárskej produkcie v hodnotovom vyjadrení (6,0 %), pri výraznom poklese živočíšnej produkcie (12,0 %) a miernejšom poklese rastlinnej produkcie (1,2 %),
- štruktúrou prevládajúca rastlinná výroba (58,4 %) pred živočíšnou (41,6 %),
- vyššia naturálna produkcia obilnín (12,4 %), cukrovej repy (28,0 %), olejní (34,8 %), ovocia (6,6 %) a zeleniny (20,0 %), s nárastom úrody takmer u všetkých plodín, okrem kukurice, zemiakov a kŕmnych okopanín,
- vyššia naturálna produkcia hovädzieho dobytku (12,7 %), ale pokles produkcie ošípaných (2,6 %) a jatočnej hydiny (7,0 %),
- úspora nákladových faktorov, najmä nákladov na prácu, čo súviselo viac ako v predchádzajúcom roku s poklesom zamestnancov (7,4 %),

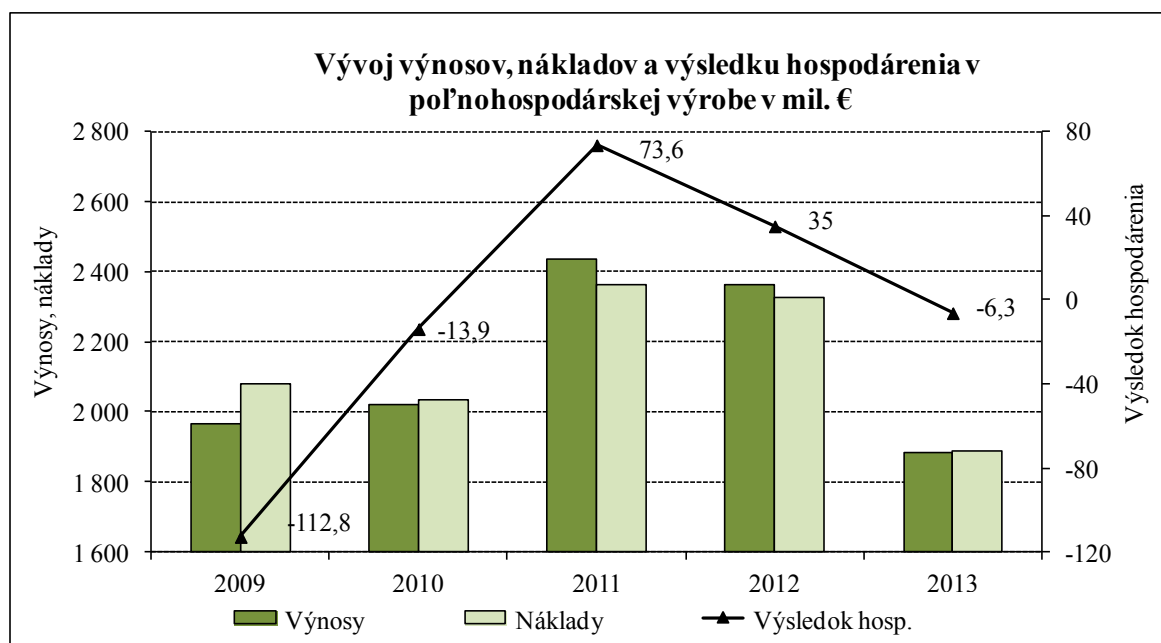
- vplyv klimatických zmien s premenlivým vývojom počasia v priebehu roka s lokálnymi dosahmi na poľnohospodársku produkciu, na úrodu jesenných plodín, najmä cukrovej repy, slnečnice, zemiakov pestovaných bez závlah a kukurice na zrno,
- predaj - hedžing - komodít cez futures trh za vopred stanovené ceny,
- nižšia realizácia produkcie a zvyšovanie zásob poľnohospodárskych produktov (4,6 %),
- nesystémové riešenie dane z nehnuteľností, najmä dane z pozemkov,
- podporná politika, najmä priame platby ako dôležitá súčasť príjmov a zabezpečenia úverov.

Výnosy dosiahli úroveň 1 883,1 mil. €, čo bolo o 479,8 mil. € menej ako pred rokom, čo bolo ovplyvnené nielen nižšou produkciou, najmä komodít rastlinnej výroby, ale aj pokračujúcim dovozom komodít živočíšneho pôvodu, a to nielen doplnkových sortimentov, a takých komodít, ktoré sú slovenskí poľnohospodári schopní vyrobiť. Dovozom hotových potravinárskych výrobkov a zvyšujúcim sa vývozom prvotných poľnohospodárskych surovín sa oslabuje poľnohospodárska výroba, čo prispieva k poklesu zamestnanosti a k zníženiu podielu domácej produkcie na slovenskom trhu.

Tržby za predaj vlastných poľnohospodárskych výrobkov dosiahli 1 515,6 mil. €, z toho za predaj rastlinných výrobkov 804,9 mil. € a predaj živočíšnych výrobkov 710,7 mil. €. Medziročný pokles tržieb o 4,3 % súvisel najmä s poklesom tržieb za rastlinné výrobky (10,9 %), pretože tržby za živočíšne výrobky vzrástli (4,3 %).

V početnosti podnikov dominovali ziskové podniky s podielom 64 %, ktorých podiel sa medziročne znížil o 9 p. b. Výška výsledku hospodárenia, prepočítaná na podnik, dosiahla v priemere -5 tis. € straty. Pretrvávali rozdiely vo výsledku hospodárenia medzi podnikmi v rozdielnych prírodných podmienkach a v právnych formách.

Graf 1



Prameň: ŠÚ SR

Vypracoval: NPPC - VÚEPP

Podniky, v snahe dosiahnuť priaznivejší výsledok hospodárenia, znižovali podobne ako v predchádzajúcich rokoch nákladové faktory, predovšetkým pracovné náklady, poklesom zamestnancov o 3,8 tis. osôb (7,4 %), a to najmä v obchodných spoločnostiach. Poľnohospodárske podniky uplatňovali flexibilitu uvoľňovania a zamestnávania pracovných síl vzhľadom na sezónnosť a štruktúru výroby. Investície prostredníctvom Programu rozvoja vidieka 2007-2013 prispeli k obnove materiálno-technickej základne a odrazili sa v zníženej potrebe pracovných síl aj v roku 2013.

V roku 2013 nielen pretrvávali, ale výrazne sa v priemere prehĺbili rozdiely vo výsledku hospodárenia medzi poľnohospodárskymi družstvami a obchodnými spoločnosťami. Úroveň výsledku hospodárenia na ha poľnohospodársky využívanej pôdy dosiahla v priemere stratu -5,3 €, kým v predchádzajúcom roku to bol zisk 34,1 € na ha p. p. Znížil sa podiel ziskových podnikov. Vyšší podiel ziskových podnikov dosiahli obchodné spoločnosti (71 %) ako poľnohospodárske družstvá (50 %). Obchodné spoločnosti skončili hospodárenie s kladným výsledkom hospodárenia (23,8 €·ha⁻¹ p.p.), ktorý sa medziročne znížil o 62 %. Poľnohospodárske družstvá vykázali stratu (-37,81 €·ha⁻¹p.p). Podpory boli poskytnuté podľa rovnakých kritérií a podmienok obidvom právnym formám, tak poľnohospodárskym družstvám ako aj obchodným spoločnostiam.

Pretrvávajúce diferencie vo výsledkoch hospodárenia medzi poľnohospodárskymi družstvami a obchodnými spoločnosťami boli spôsobené aj doznievajúcimi vplyvmi vzniku obchodných spoločností, ktoré väčšinou vznikli z bonitných častí majetku poľnohospodárskych družstiev, bez prevzatia adekvátnych záväzkov voči bankám a obchodným partnerom ako aj bez vyrovnania podielov, čo predurčilo nižšiu nákladovosť výroby.

Výsledky hospodárenia podľa krajov boli rozdielne. Tri z ôsmich krajov Slovenska dosiahli v priemere kladný výsledok hospodárenia. Jeho najvyššiu úroveň mal Nitriansky kraj (43 €·ha⁻¹), nižšiu Bratislavský (10 €·ha⁻¹) a Trnavský kraj (2 €·ha⁻¹). Len jeden kraj západného Slovenska bol stratový, a to Trenčiansky, ktorý vykázal aj najvyššiu stratu (-57 €·ha⁻¹) v rámci SR. Všetky kraje stredného a východného Slovenska boli v priemere stratové. Medziročne sa vo všetkých krajoch SR znížil výsledok hospodárenia. Najvyšší medziročný prepad bol v Košickom a Bratislavskom kraji, čo nemusí byť spôsobené podnikmi v týchto krajoch, ale daňovou alokáciou vlastníkov poľnohospodárskych podnikov, hospodáriacich aj mimo územia kraja.

Ekonomické ukazovatele za poľnohospodársku výrobu v €·ha⁻¹ p. p.

Tabuľka 3

Kraj	Výsledok hospodárenia		Výroba		Neinvestičné podpory		Produktivita práce z výroby na pracovníka v €	
	2012	2013	2012	2013	2012	2013	2012	2013
Bratislavský	-73	10	1 587	1 820	270	257	56 797	64 451
Trnavský	55	2	1 789	1 787	252	258	58 593	58 235
Trenčiansky	-21	-57	1 207	1 197	281	286	37 752	38 661
Nitriansky	97	43	1 446	1 431	230	230	59 117	60 066
Žilinský	-17	-26	670	717	324	323	28 040	28 903

Banskobystrický	10	-30	796	743	280	290	40 525	38 259
Prešovský	0	-19	591	607	295	309	27 946	26 870
Košický	78	-17	868	770	249	252	47 600	41 528
SR spolu	34	-5	1 128	1128	266	270	46 851	46 603

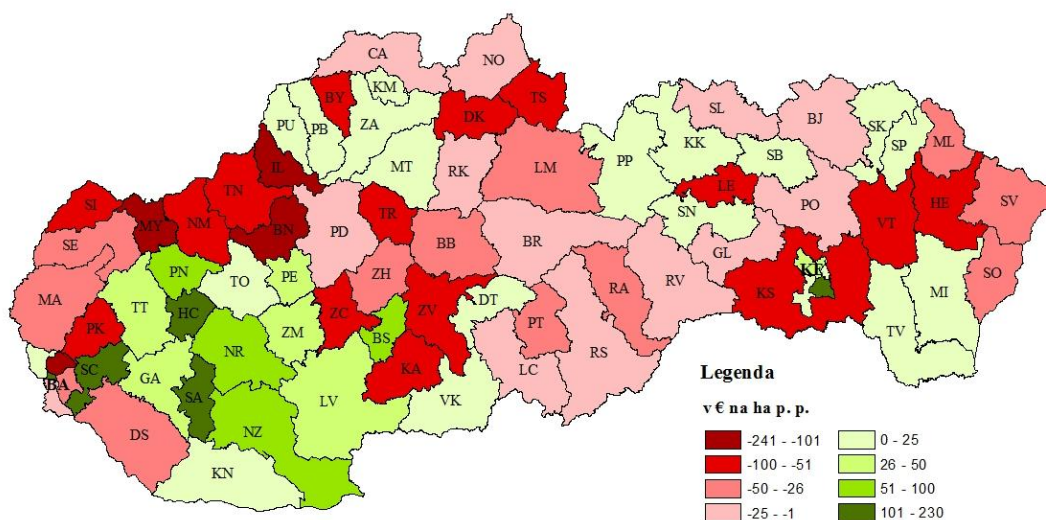
Prameň: Informačné listy MPRV SR, CD VÚEPP

Poznámka: Výmera poľnohosp. pôdy podľa LPIS

Vypracoval: NPPC - VÚEPP

Mapa 1

Výsledok hospodárenia za rok 2013 v € na ha poľnohospodárskej pôdy



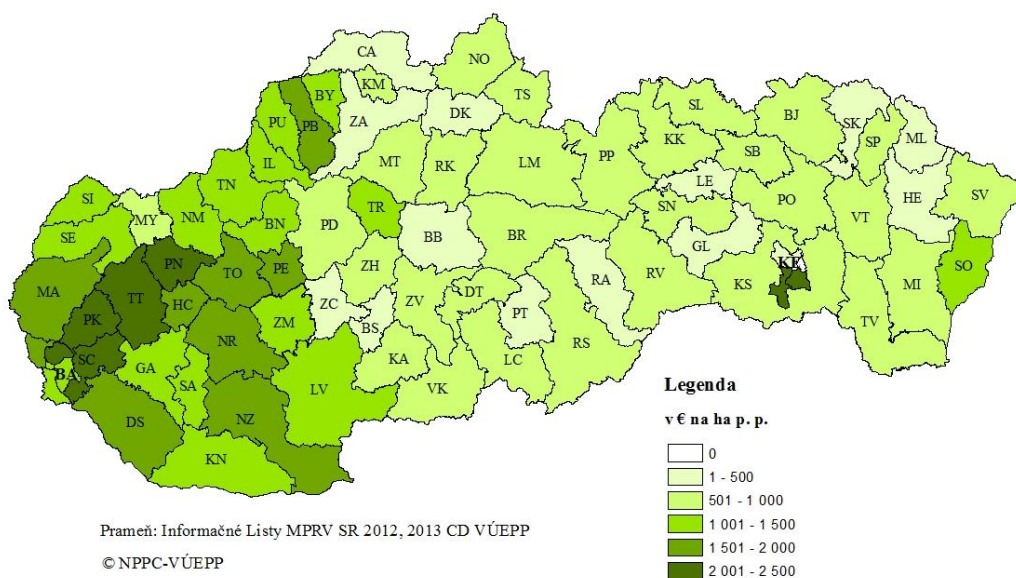
Prameň: Informačné Listy MPRV SR 2012, 2013 CD VÚEPP

© NPPC-VÚEPP

Najvyššia úroveň výroby bola v krajoch západného Slovenska. Neinvestičné podpory smerovali viac do okresov s horšími prírodnými podmienkami, najviac do severných okresov.

Mapa 2

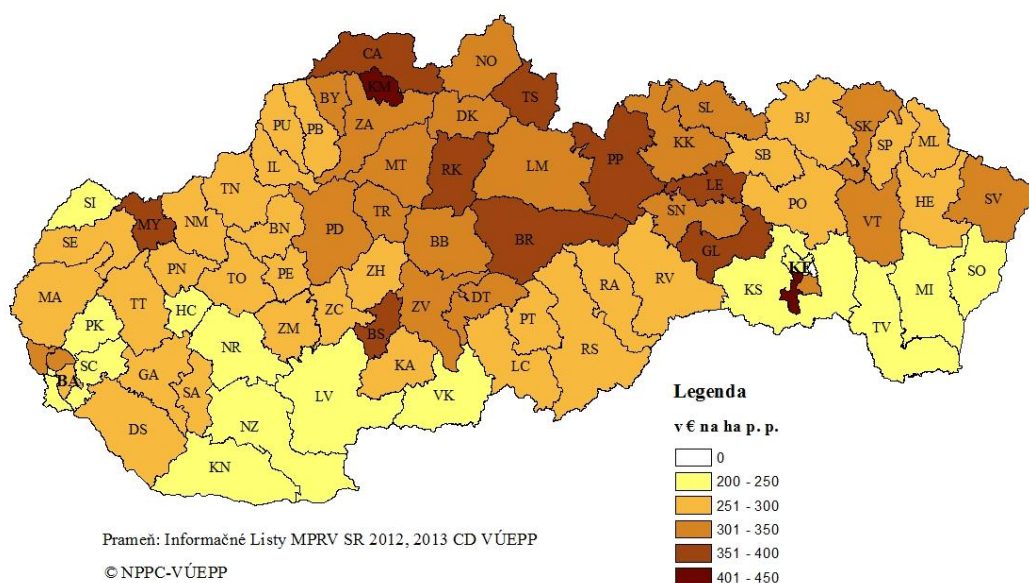
Výroba za rok 2013 v € na ha poľnohospodárskej pôdy



Prameň: Informačné Listy MPRV SR 2012, 2013 CD VÚEPP

© NPPC-VÚEPP

Neinvestičné podpory za rok 2013 v € na ha poľnohospodárskej pôdy



Zadlženosť majetku v poľnohospodárstve sa zvýšila na úroveň 45,9 % nárastom krátkodobých záväzkov. Rok 2013 bol z dlhodobého hľadiska rokom „lacných peňazí“. Táto skutočnosť sa odrazila aj v klesajúcich nákladoch na úvery, t.j. v úrovni úrokových sadzieb a na zvýšenom dopyte poľnohospodárov po úveroch.

Úvery celkom do odvetvia poľnohospodárstva vzrástli o 6,1 % a v štruktúre celkových úverov prevládali krátkodobé úvery s najvyšším podielom 49,9 % s dobou splatnosti do jedného roka, ktoré boli rozhodujúce na financovanie prevádzky poľnohospodárskych podnikov a zaručené bezproblémovými zárukami z podpôr – priamych platieb EÚ. Najnižší podiel v štruktúre úverov mali strednodobé úvery od jedného do piatich rokov. Zárukami z podpôr podniky zabezpečili úvery a znížili rizikovosť ich splácania. Podporami poľnohospodárske podniky kryli a splácali úvery a tak si udržali ekonomickú bonitu na úverovom trhu o čom svedčí aj nárast krátkodobých - preklenovacích úverov na financovanie prevádzkového cyklu poľnohospodárskej výroby.

Výrazne klesli dlhodobé úvery, čo možno pripísať aj vyčerpaniu finančných prostriedkov z Programu rozvoja vidieka 2007-2013 a tým poklesu účasti na spolufinancovaní. Okrem toho niektoré komerčné banky, podobne ako v roku 2012, ponúkali podnikom flexiúver tzv. investičný úver na kúpu poľnohospodárskej pôdy s dobou splatnosti 7-15 rokov so záložným právom na nakupovanú pôdu. Poľnohospodárska pôda je stále málo využívaným zabezpečením pri poskytnutí úverov a to z dôvodu jej rozdrobenosti a neusporiadaných vlastníckych vzťahov.

Úvery za poľnohospodárstvo

v tis. €, index v %

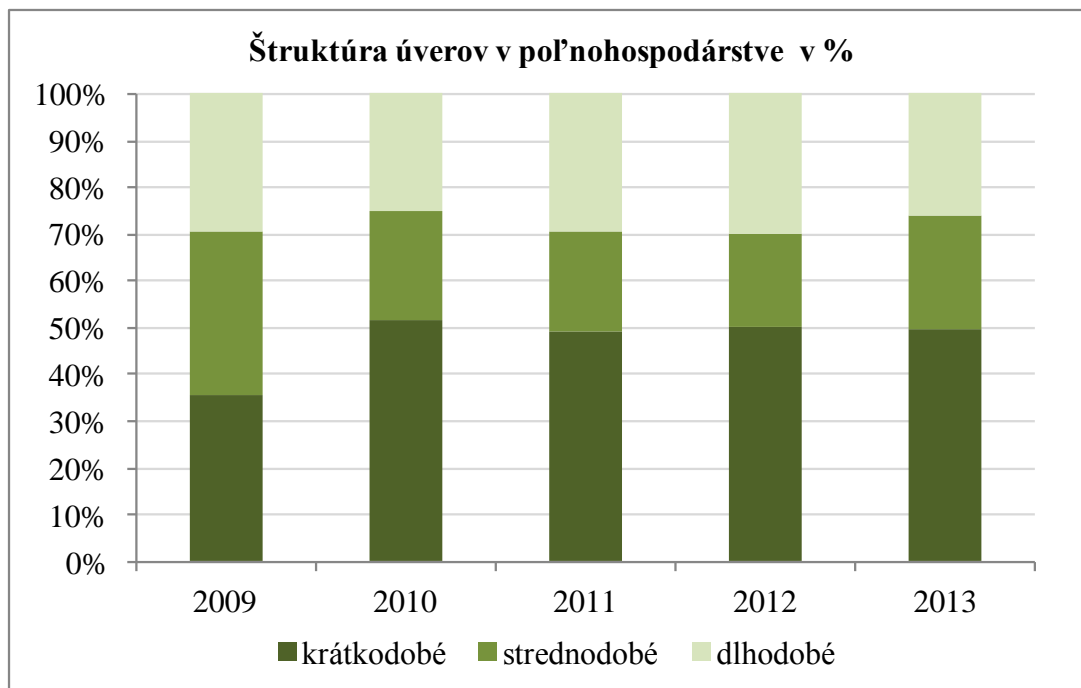
Tabuľka č. 4

Rok	Krátkodobé	Strednodobé*	Dlhodobé**	Spolu
2012	201 501	80 764	119 205	401 470
2013	212 435	103 273	110 226	425 934
Index 2013/2012	105,4	127,9	92,5	106,1

Prameň: NBS, Poznámka: Údaje zahŕňajú aj úvery za poľovníctvo a služby s tým súvisiace, rok 2012 predbežné údaje, * 1-5 rokov, **nad 5 rokov

Vypracoval: NPPC - VÚEPP

Graf 2



Prameň: NBS

Vypracoval: NPPC-VÚEPP

Ďalším nástrojom ovplyvňujúcim podnikateľské prostredie boli **dane**. V roku 2013 sa znížil objem zaplatených daní v porovnaní s rokom 2012 o 9,6 % v dôsledku poklesu výsledku hospodárenia s dosahom najmä na priame dane – daň z príjmov. V štruktúre daní dominovali priame dane (62,5 %) s najvyšším objemom dane z nehnuteľností (28,1 mil. €) najmä daň z pozemkov, ktorou sa naplňali rozpočty miest a obcí.

Dane a platby do fondov za poľnohospodárstvo

v tis. €, index v %

Tabuľka 5

Ukazovateľ/ rok	2012	2013	Index 2013/2012	Rozdiel 2013-2012
<i>Priame dane</i>	53 386	48 283	90,4	-5 103
-daň z príjmov	17 855	12 251	68,6	-5 604
-daň z nehnuteľností	31 760	32 349	101,9	589
z toho z: pozemkov	27 301	28 093	102,9	792
stavieb	4 459	4 256	95,4	-203
- cestná daň	3 771	3 683	97,7	-88

<i>Nepriame dane</i>	32 099	29 016	90,4	-3 083
-DPH	32 053	28 935	90,3	-3 118
-spotrebné dane	46	81	176,1	35
Dane spolu priame a nepriame	85 485	77 299	90,4	-8 186
Platby do fondov	92 684	103 286	111,4	10 602

Prameň: Informačné listy CD MPRV SR, VÚEPP
Vypracoval: NPPC-VÚEPP

Dôležitým nástrojom kompenzujúcim škody z následkov nepredvídaných udalostí na poľnohospodárskej produkcii a ostatnom majetku je **poľnohospodárske poistenie**. Podľa škodového priebehu rok 2013 bol rizikovo podpriemerný a zo zaplateného poistného bolo podnikom vyplatených len 30,3 % náhrad škôd, čím tento nástroj dlhodobu prispieval k tvorbe rezerv komerčných poisťovní.

Poľnohospodárske poistenie

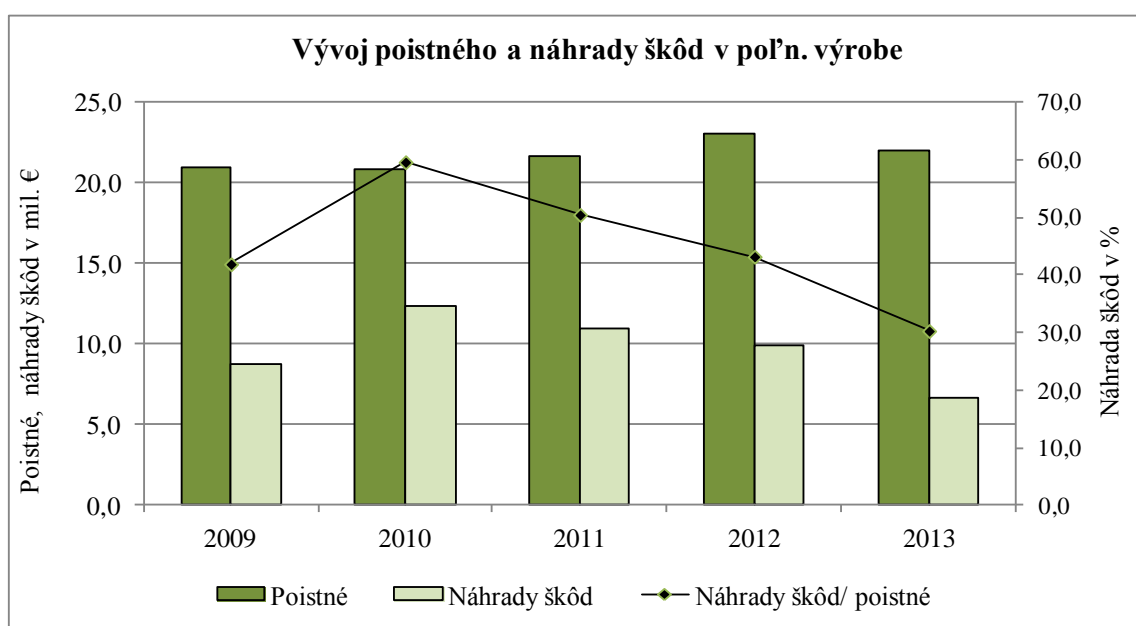
v tis. €, index v %

Tabuľka 6

Ukazovateľ/ rok	2012	2013	Index 2013/2012	Rozdiel 2013 - 2012
Poistné	22 988	22 029	95,8	-959
- majetok	13 636	13 172	96,6	-464
- úroda	6 680	6 836	102,3	156
-zvieratá	1 988	2 021	101,7	33
Náhrady škôd	9 922	6 683	67,4	-3 239
- majetok	4 787	4 578	95,6	-209
- úroda	4 491	1 856	41,3	-2 635
-zvieratá	373	249	66,8	-124
Návratnosť poistného v %	43,2	30,3	-	-12,90

Prameň: Informačné listy CD MPRV SR, VÚEPP
Vypracoval: NPPC-VÚEPP

Graf 3



Prameň: Informačné listy MPRV SR, CD VÚEPP, Vypracoval: NPPC - VÚEPP

Výsledky **samostatne hospodáriacich roľníkov (SHR)** boli značne rozdielne, ale prevažná časť podnikov bola zisková a rozširovala svoj majetok. Podľa metodiky, zahŕňajúcej osobný dôchodok roľníka do výsledku hospodárenia, zisk vykázalo až 95,3 % podnikov SHR (rozdiel príjmov a výdavkov) v priemere 48,6 €·ha⁻¹ p.p., ktorý sa medziročne znížil o 5 %. Po odpočítaní osobného dôchodku roľníka, vyčísleného na úrovni priemernej mzdy v poľnohospodárstve, by SHR dosiahli výrazne nižší výsledok hospodárenia (2,9 € ha⁻¹ p.p.). Podiel bežných podpôr predstavoval na celkových príjmoch 20,0 %. Najviac podnikov SHR hospodáril, na výmere od 100 do 500 ha p.p. Diferencie vo výsledku hospodárenia boli aj podľa veľkostných skupín obhospodarovanej poľnohospodárskej pôdy. Najvyššiu úroveň výsledku hospodárenia, vrátane osobného dôchodku dosiahli SHR hospodáriaci na výmere v intervale do 5 ha p.p. a v intervale nad 500 ha p.p. Po odpočítaní osobného dôchodku roľníka bol výsledok hospodárenia podstatne nižší. SHR svoju výrobnú činnosť zameriavali, podobne ako v predchádzajúcich rokoch, najmä na rastlinnú výrobu, ktorá bola nákladovo menej náročná ako živočíšna výroba a prinášala väčšie efekty.

Výsledok hospodárenia a počet podnikov SHR podľa intervalov poľnohospodárskej pôdy

v € na ha p.p.

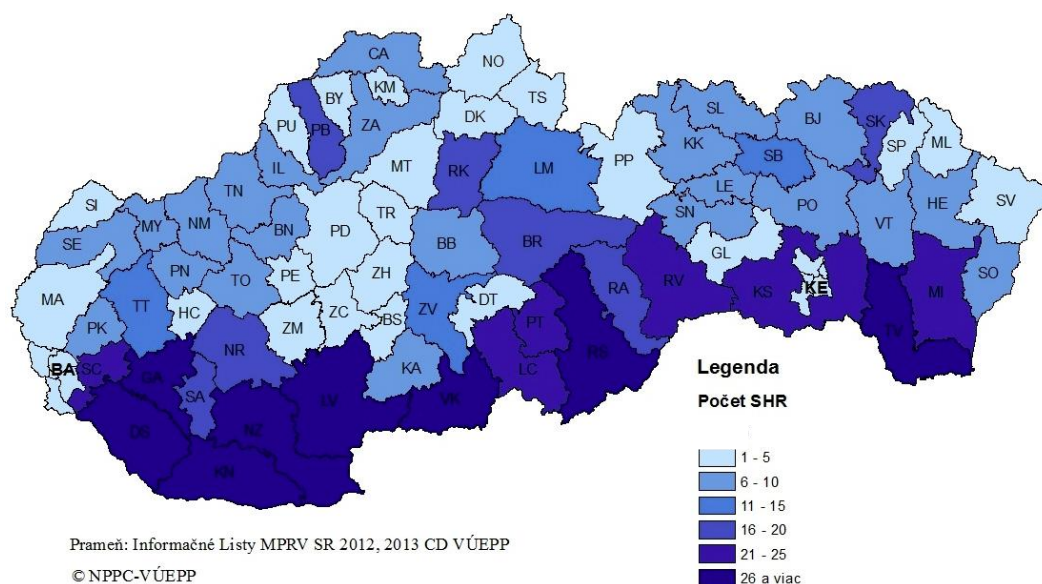
Tabuľka 7

Interval poľnoh. pôdy	Počet podnikov 2013	Výsledok hospodárenia s osobným dôchodkom			Výsledok hospodárenia bez osobného dôchodku		
		2012	2013	Index	2012	2013	Rozdiel
0,1 - 50	224	80,1	70,2	87,6	-193,7	-197,0	-3,3
51 - 100	324	40,5	47,1	116,3	-67,3	-55,4	11,9
101 - 500	427	37,9	25,8	68,1	-0,6	-10,8	-10,2
501 a viac	51	72,0	106,8	148,3	62,7	97,4	34,7
Spolu	1 026	49,1	51,6	105,1	-2,0	2,9	4,9

Prameň: Informačné listy MPRV SR, CD VÚEPP
Vypracoval: NPPC-VÚEPP

Mapa 4

Počet SHR v roku 2013



SHR investovali z vlastných ako aj cudzích zdrojov o čom svedčí, na rozdiel predchádzajúcich rokov, narastajúca úroveň úverového zadĺženia majetku. Zvyšovali celkový majetok, nielen vplyvom nárastu hmotného majetku, ale aj peňazí na účtoch v bankách, ako aj v pohľadávkach a v zásobách.

Pôda a vlastnícke vzťahy k pôde

V roku 2013 výmera využitej poľnohospodárskej pôdy predstavovala 1 928 508 ha a medziročne sa zvýšila o 1 058 ha (0,05 %). Mierny nárast bol u ornej pôdy o 2 023 ha (0,15 %) a u trvalých porastov o 301 ha (1,49 %). Nepatrný pokles bol v dôsledku zníženia výmery domácich záhradiek o 28 ha (0,09 %) a trvalých lúk a pasienkov o 1 238 ha (0,24 %). Výmera využitej poľnohospodárskej pôdy sa po viacročnom poklese stabilizovala.

Výmera pôdy v SR

v ha

Tabuľka 8

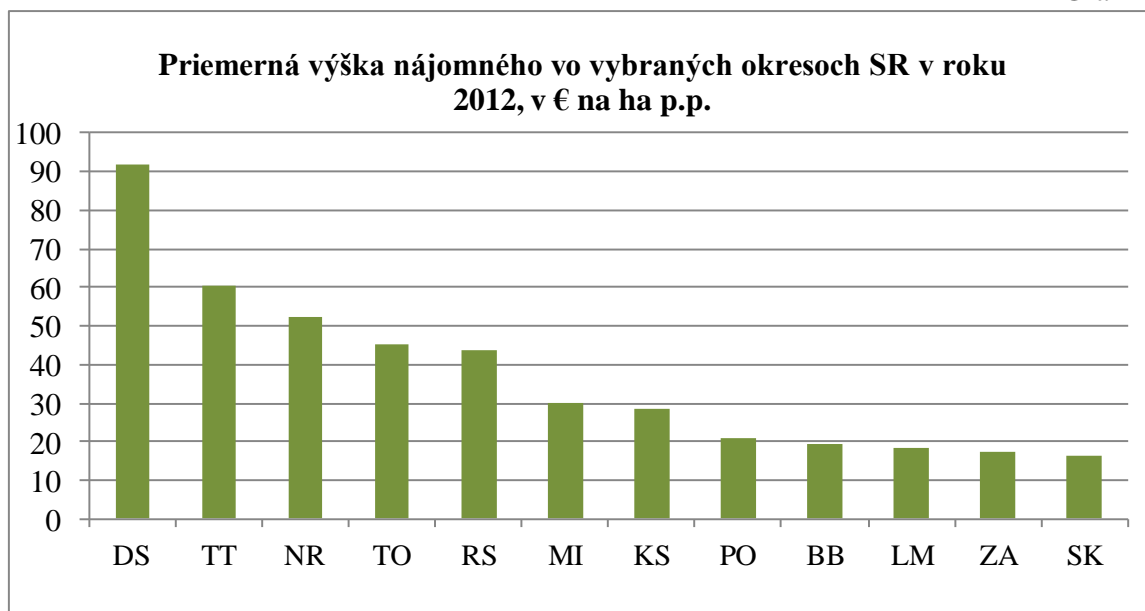
Ukazovateľ	2012	2013	Index 2013/2012
Využitá poľnohospodárska pôda	1 927 450	1 928 508	100,05
v tom: orná pôda	1 359 979	1 362 002	100,15
trvalé porasty ¹⁾	20 162	20 463	101,49
domáce záhradky	32 367	32 339	99,91
trvalé lúky a pasienky	514 942	513 704	99,76

Prameň: Štatistický úrad SR

Poznámka: ¹⁾ vinohrady, vinohradnícke plochy v rekultivácií, ovocné sady, chmeľnice, iné trvalé plodiny

Vypracoval: NPPC - VÚEPP

Graf 4



Prameň: dotazníkový prieskum VÚEPP

Vypracoval: NPPC – VÚEPP

Z celkovej výmery využitej poľnohospodárskej pôdy bolo v závislosti od okresu prenajatej približne 90 % poľnohospodárskej pôdy. Výška nájomného za poľnohospodársku

pôdu sa pohybovala v intervale od 6,50 € do 120,00 €.ha⁻¹. Priemerná výška nájomného odvodená zo sledovaného súboru 12 okresov predstavovala 36,77 €.ha⁻¹ p. p. Najvyššia priemerná výška nájomného bola v okrese Dunajská Streda 91,93 €.ha⁻¹ p. p. a najnižšia v okrese Svidník 16,26 €.ha⁻¹ p. p.

Dynamika znižovania počtu **pracujúcich v poľnohospodárstve** sa v roku 2013 zvýšila. Medziročný pokles predstavoval 3,8 tis. osôb, t. j. o 7,4 %, na 47,8 tis. pracujúcich osôb⁸. Podiel pracujúcich v poľnohospodárstve na celkovom počte pracujúcich v hospodárstve SR (ESNÚ95) dosiahol 2,2 % a medziročne klesol o 0,1 p. b.

Priemerná mzda v poľnohospodárstve⁹ v roku 2013 bola 640 € a medziročne sa zvýšila o 0,5 %.

Vývoj počtu pracujúcich v poľnohospodárstve v tis. osobách

Tabuľka 9

Pracujúci v poľnohospodárstve	Rok		Medziročná zmena v %	
	2012	2013	2012/11	2013/12
Pracujúci	51,6	47,8	-0,8	-7,4

Prameň: prepočty VÚEPP podľa:

ŠÚ SR, Výberové zisťovanie pracovných síl (VZPS)

ŠÚ SR, Celková zamestnanosť (ESNÚ95) podľa ekonomických činností (SK NACE Rev. 2)

Poznámka: v roku 2012 zmena na základe revidovania údajov ŠÚ SR

Vypracoval: NPPC - VÚEPP

V poľnohospodárstve sa **menej investovalo** ako pred rokom (7,5 %). Investície klesli do všetkých zložiek fixného kapitálu, najviac do strojov a zariadení. Trojnásobne sa znížili investície zo zahraničných zdrojov. Opotrebovanosť hmotného a nehmotného majetku medziročne mierne klesla.

Poľnohospodárska prvovýroba a agropotravinársky trh

Podľa predbežných údajov za rok 2013 klesla hodnota hrubej poľnohospodárskej produkcie, vyjadrená v bežných cenách, o 6 %, v dôsledku poklesu tak rastlinnej produkcie o 1,2 %, ako aj živočíšnej produkcie o 12 %. V štruktúre hrubej poľnohospodárskej produkcie klesol podiel živočíšnej produkcie (2,8 p. b.), ktorý dosiahol 41,6 %. Prevažoval podiel hrubej rastlinnej produkcie, ktorý medziročne vzrástol o 2,8 p. b. na úroveň 58,4 %.

Hrubá poľnohospodárska produkcia, ocenená v stálych cenách roku 2010 klesla o 5,6 % pri náraste rastlinnej produkcie o 1,7 % a poklese živočíšnej produkcie o 14,3 %.

⁸ V rámci zjednotenia metodiky zisťovania a zvýšenia validity údajov sa na základe konzultácií so ŠÚ SR použili pre výpočet zamestnanosti údaje z VZPS a Európskeho systému národných a regionálnych účtov, ďalej len ESNÚ95. Zamestnanosť ESNÚ95 je vyjadrená počtom osôb zamestnancov a samozamestnávateľov, ktorí sú zapojení do výrobných činností spadajúcej do rámca výroby v SNÚ. Pri konštrukcii ukazovateľov účtov práce sa používa metóda bilancovania, t. j. bilancuje sa ponuka pracovných síl s dopytom. Ide o porovnávanie a harmonizovanie dát získaných z podnikových zisťovaní s dátami získanými z výberového zisťovania pracovných síl v domácnostiach tak, aby zodpovedali definíciám ILO a ESNÚ95. Podľa ESNÚ je zamestnanosť vyjadrená v domácom koncepte. V tomto koncepte sa získavajú dáta z podnikových zisťovaní.

⁹ Štatistická klasifikácia ekonomických činností SK NACE Rev. 2, bez podnikateľských príjmov, údaje upravené o štatistický odhad nevidovaných miezd

V stálych cenách štruktúra rastlinnej a živočíšnej produkcie bola rovnaká ako pri bežných cenách, pričom rastlinná produkcia vzrástla o 4,2 p. b. a živočíšna produkcia klesla o 4,2 p. b.

Vývoj hrubej poľnohospodárskej produkcie

v mil. €

Tabuľka 10

Hrubá poľnohospodárska produkcia	2012	2013*	Index 2013/2012	Štruktúra v %	
				2012	2013
Hrubá poľnohospodárska produkcia v bežných cenách	2 213,2	2 080,6	94,0	100,0	100,0
z toho : rastlinná	1 230,6	1 215,7	98,8	55,6	58,4
živočíšna	982,6	864,9	88,0	44,4	41,6
Hrubá poľnohospodárska produkcia v stálych cenách roku 2010	1 861,1	1 756,9	94,4	100,0	100,0
z toho : rastlinná	1 008,9	1 026,4	101,7	54,2	58,4
živočíšna	852,2	730,5	85,7	45,8	41,6

Prameň: ŠÚ SR, vyžiadané údaje, prepočty VÚEPP, ** pozn.: 2. odhad 2013

Vypracoval: NPPC - VÚEPP

Rastlinná výroba

Produkčná **plocha** poľnohospodárskych plodín sa medziročne zvýšila o 0,1 % na 1 362 tis. ha. Pestovateľské plochy obilnín sa znížili o 2,9 %, zvýšili sa iba pestovateľské plochy raže o 43,7 % a kukurice na zrno o 9,3 %. Výraznejšie klesla výmera jačmeňa o 17,5 % (z toho sladovníckeho o 23, 2 %) a výmera ovsa o 13,2 %. Výmera hustosiatych obilnín klesla medziročne o 7,1 %. Úrodnosť obilnín sa zvýšila o 17,2 %.

Produkcia sa medziročne zvýšila takmer u všetkých rozhodujúcich plodín, najviac u olejnin spolu (34,8 %), cukrovej repy (28,0 %), zeleniny (20,0 %) a obilnín (12,4 %). Najviac sa znížila produkcia kŕmnych okopanín (32,9 %) a strukovín (10,9 %).

Indexy medziročných zmien produkcie hlavných plodín

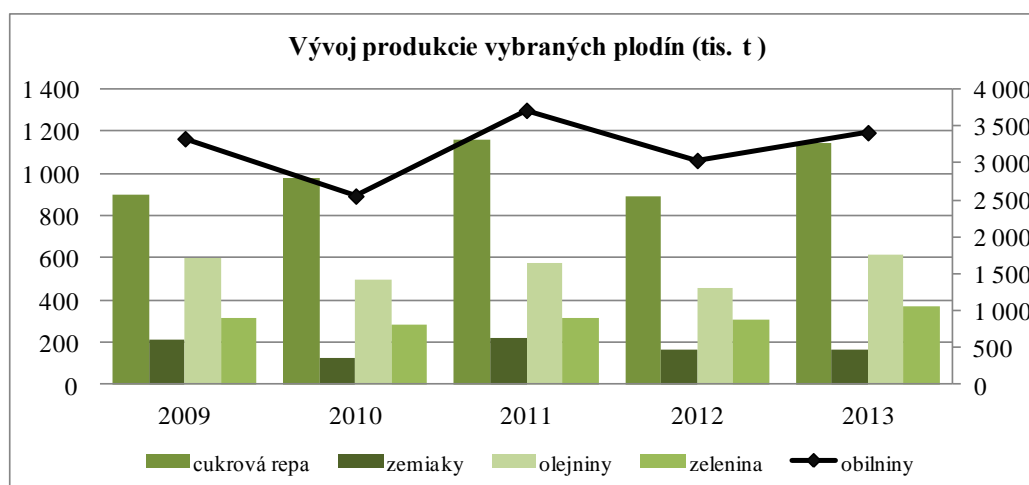
Tabuľka 11

Index	Obilniny	Z toho		Cukrová repa	Zemiaky	Repka olejná	Strukoviny	Zelenina
		pšenica	kukurica					
2012/2011	81,7	78,2	81,0	77,1	76,3	64,0	56,5	98,5
2013/2012	112,4	132,1	96,0	128,0	99,3	175,9	89,1	120,0

Prameň: Definitívne údaje o úrode poľnohospodárskych plodín, ovocia a zeleniny v SR, ŠÚ SR

Vypracoval: NPPC -VÚEPP

Graf 5



Prameň: Definitívne údaje o úrode poľnohospodárskych plodín, ovocia a zeleniny v SR, ŠÚ SR
 Vypracoval: NPPC - VÚEPP

Živočišna výroba

Živočišna produkcia klesla o 12 % aj keď sa mierne zvýšila produkcia niektorých jatočných zvierat o 0,6 % vrátane hovädzieho dobytku o 12,7 %. Viac ako pred rokom sa vyrobilo aj jatočných oviec (0,4 %) a ovčieho mlieka (1,6 %). Znížila sa produkcia jatočných ošípaných (2,6 %), jatočnej hydiny (7,0 %), kravského mlieka (2,7 %), konzumných vajec (7,8 %) a ovčej vlny (0,8 %).

Indexy medziročných zmien produkcie hlavných živočišných komodít

Tabuľka 12

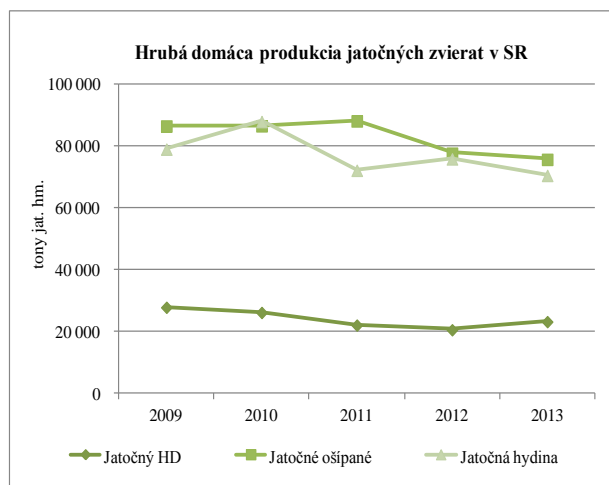
Index	Jatočné zvieratá spolu	z toho			Kravské mlieko	Jatočná hydina	Konzumné vajcia	Ovčie mlieko	Ovčia vlna
		Hovädzí dobytok	Ošípané	Ovce					
2012/11	89,4	93,2	88,2	105,4	103,4	105,1	101,5	106,1	92,3
2013/12	100,6	112,7	97,4	100,4	97,3	93,0	92,2	101,6	99,2

Prameň: Živočišna výroba a predaj výrobkov z prvovýroby, ŠÚ SR, Výkaz BM (MP SR) 1-12, Odhad samozásobenia, Colné riaditeľstvo SR

*¹) Hrubá domáca produkcia = zabitia na bitúnkoch + odhad samozásobenia +/- zahraničný obchod

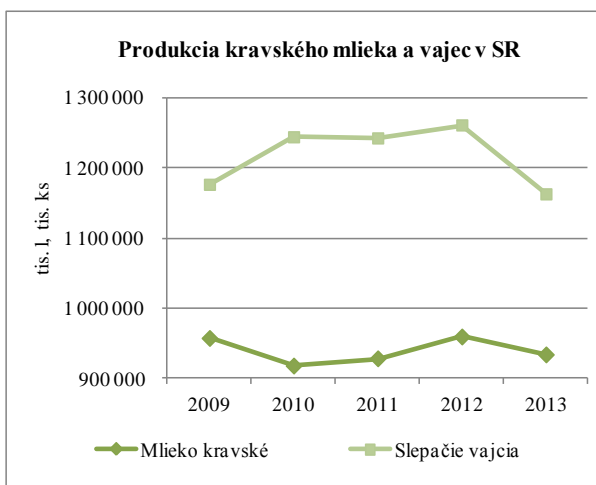
Vypracoval: NPPC - VÚEPP

Graf 6



Prameň: ŠÚ SR
 Vypracoval: NPPC - VÚEPP

Graf 7



Prameň: ŠÚ SR
 Vypracoval: NPPC - VÚEPP

Cenový vývoj na agropotravinárskom trhu

Ceny vstupov sa v roku 2013 zvýšili o 3,6 %. K rastu indexu cien vstupov do poľnohospodárstva výrazne prispeli najmä vysoké ceny osív jarných obilnín, ovsa, hrachu a krmovín, kombinovaných hnojív, krmív pre zvieratá, veterinárnych služieb a poľnohospodárskych strojov a zariadení.

Ceny poľnohospodárskych komodít klesli o 4,9 %. Medziročný cenový pokles ovplyvnili najmä klesajúce ceny olejnía a obilnín po zbere úrody. Priemerný index cien zeleniny medziročne vzrástol, ceny ovocia stagnovali na úrovni predchádzajúceho roka.

Indexy cien rastlinných výrobkov

Tabuľka 13

Index	Rastlinné výrobky spolu	Z toho:					Ovocie	Zelenina
		Obilniny	Strukoviny jedlé	Olejníny	Zemiaky	Cukrová repa		
2012/11	109,6	110,7	99,2	112,2	76,8	101,6	99,0	103,0
2013/12	88,5	91,5	116,3	76,7	117,8	109,8	99,4	112,5

Prameň: ŠÚ SR,

Vypracoval: NPPC - VÚEPP

Ceny živočíšnych komodít zaznamenali nevýrazný pokles, na čo vplývali najmä nízke ceny slepačích konzumných vajec. Naopak, najviac rástli ceny jatočných ošípaných a jatočných kurčiat.

Indexy cien živočíšnych výrobkov

Tabuľka 14

Index	Živočíšne výrobky spolu	Z toho:						
		Jat. HD vrátane teliat	Jatočné ošípané	Jatočné ovce a jahňatá	Kravske mlieko	Jatočná hydina	Slepačie vajcia	Ovčie mlieko
2012/11	104,0	102,1	110,6	104,4	98,4	102,9	137,1	102,1
2013/12	99,3	100,9	106,0	94,4	103,7	106,3	81,8	103,9

Prameň: ŠÚ SR

Vypracoval: NPPC - VÚEPP

Ceny výrobcov potravín, nápojov a tabaku vzrástli o 1,7 %, čo ovplyvnil rast cien výrobcov krmív pre zvieratá a mliečnych výrobkov. Medziročný pokles cien sa prejavil u spracovateľov ovocia a zeleniny a výrobcov rastlinných a živočíšnych olejov a tukov.

Spotrebiteľské ceny potravín a nealkoholických nápojov medziročne narástli o 3,5%, čo prevýšilo úroveň inflácie v roku 2013. Rast spotrebiteľských cien bol zaznamenaný najmä v prípade zemiakov, jablák, mäsa, mäsových výrobkov a vybraných mliečnych výrobkov.

Vývoj súhrnných cenových indexov

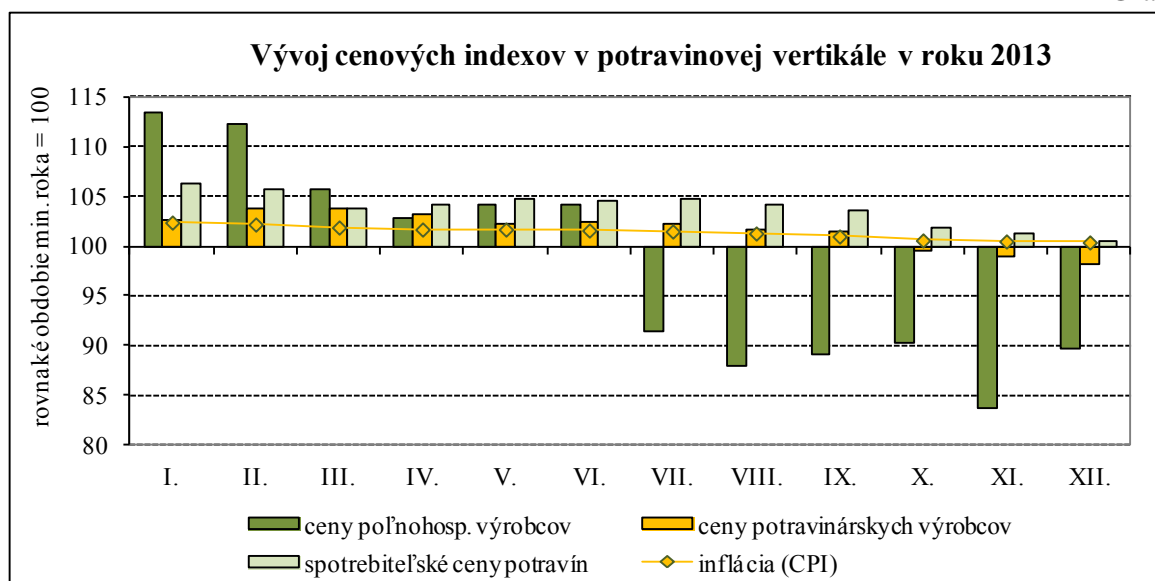
Tabuľka 15

Index	Priemyselné výrobky	Vstupy do poľnohospodárstva	Poľnohospodárske výrobky	Výroba potravín ¹⁰	Spotrebiteľské ceny potravín a nealko nápojov	Inflácia (CPI)
2012/11	103,9	102,8	106,9	101,7	104,2	103,6
2013/12	99,9	103,6	95,1	101,6	103,5	101,4

Prameň: ŠÚ SR

Vypracoval: NPPC - VÚEPP

¹⁰ Bez výroby nápojov a tabakových výrobkov



Prameň: ŠÚ SR,

Vypracoval: NPPC - VÚEPP

Stavy všetkých druhov hospodárskych zvierat (okrem hydiny) sa čiastočne stabilizovali, produkcia hlavných jatočných zvierat sa mierne zvýšila (0,6 %) hlavne vplyvom vyššej výroby jatočného hovädzieho dobytku (12,7 %).

Medziročne sa nepatrne znížil počet kusov **hovädzieho dobytku** na 467,2 tis. (0,9 %), z toho počet kráv klesol na 199,2 tis. ks (1,2 %). Výroba kravského **mlieka** sa znížila o 2,7 % na 933,9 tis. t. Počet **ošípaných** dosiahol 622,3 tis. ks, čo bolo oproti roku 2012 menej o 10,0 tis. ks (1,6 %). Počet **oviec** klesol o 2,4 % na 389,4 tis. ks a **kôz a capov** vzrástol o 1,8 % na 35,5 tis. Počty **hydiny** spolu dosiahli 11,0 mil. ks, čo bolo medziročne menej o 7,4 %.

Vplyv poľnohospodárstva na kvalitu ovzdušia a vodných zdrojov

Poľnohospodársky sektor tvorí cca 7 %-ný podiel na celkovom objeme emisií skleníkových plynov vyprodukovaných v Slovenskej republike. V roku 2012 sa medziročne zvýšil objem vyprodukovaných skleníkových plynov z poľnohospodárstva na úroveň 3 412 Gg CO₂ ekvivalentu, najmä ako dôsledok nárastu počtu hospodárskych zvierat a spotreby priemyselných hnojív aplikovaných do pôdy. Viac ako polovicu z vyprodukovaného objemu emisií tvoril oxid dusný emitovaný do ovzdušia z obhospodarovanej poľnohospodárskej pôdy.

Produkcija emisií amoniaku z poľnohospodárstva zaznamenala v roku 2012 nárast v porovnaní s predchádzajúcim rokom o cca 6 %. Na zvýšenie produkcie emisií amoniaku v roku 2012 vplýval rastúci počet hospodárskych zvierat a nárast spotreby dusíkatých hnojív aplikovaných do poľnohospodárskej pôdy.

Produkcija odpadu z pôdohospodárstva sa dlhodobo znižuje a v roku 2012 dosiahla úroveň 554 tisíc ton, čo bolo o 1,8 % menej ako v predchádzajúcom roku. Podiel poľnohospodárstva na celkovom množstve odpadu z pôdohospodárstva tvoril 91 %. Podiel zhodnoteného odpadu z celkového množstva odpadu z pôdohospodárstva sa medziročne znížil z 90 % na 86 %.

Produkcia odpadu z potravinárstva v roku 2012 medziročne klesla o 61%. Podiel zhodnoteného odpadu na celkovom objeme odpadu produkovaného potravinárskym priemyslom klesol z 91% na 63%.

2.2. Potravinárstvo

Podľa **predbežných údajov** Štatistického úradu SR dosiahol potravinársky priemysel SR (výroba potravín, nápojov a tabakových výrobkov) v roku 2013 kladný **výsledok hospodárenia** pred zdanením vo výške 184,5 mil. €.

Vývoj výsledku hospodárenia za výrobu potravín, nápojov a tabakových výrobkov

v mil. €, index v %

Tabuľka 16

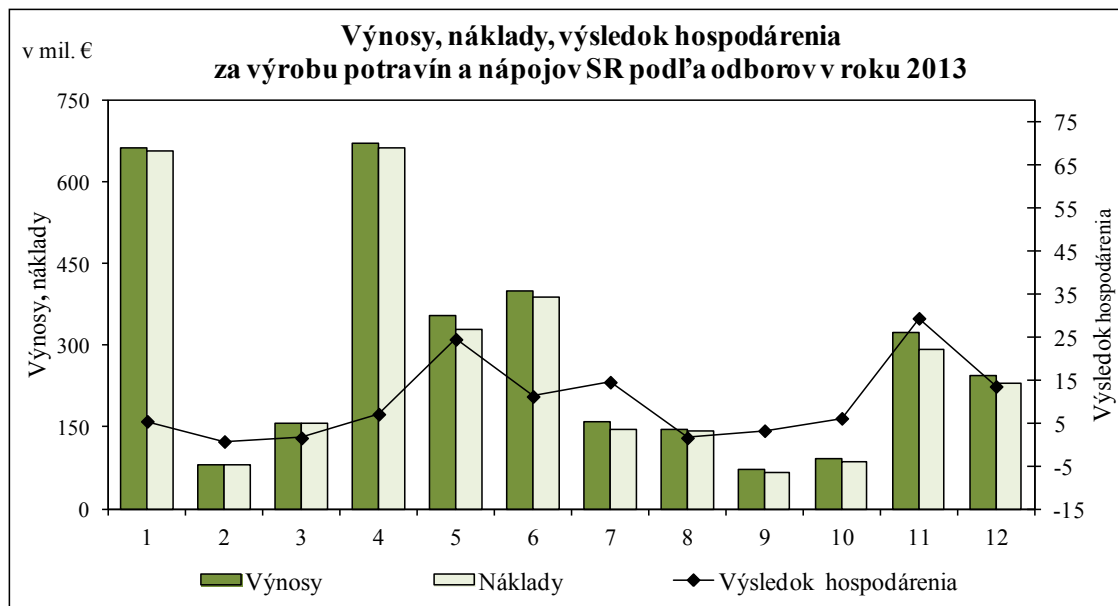
Ukazovateľ	2011	2012	2013	Index 2013/12	Rozdiel 2013-12
Výnosy	4 244,1	4 606,2	4 489,4	97,46	-116,80
Náklady	4 203,4	4 531,9	4 304,9	94,99	-227,00
Výsledok hospodárenia	40,7	74,3	184,5	248,32	110,20

Prameň: ŠÚ SR, roky 2011-2012: www.statistics.sk, rok 2012 predbežný údaj z ročného výkazníctva, rok 2013 predbežný údaj zo štvrtročného výkazníctva= Štatistická správa o základných vývojových tendenciách v hospodárstve SR v 4.štvrtroku 2013, Poznámka: vrátane podnikov do 19 zamestnancov

Vypracoval: NPPC - VÚEPP

Z hľadiska výroby výrobkov rozhodujúci podiel (98,8 %) na výrobe potravinárskych výrobkov mali podniky s 20 a viac zamestnancami (215 podnikov¹¹) s vykázaným kladným výsledkom hospodárenia na úrovni 172 mil. €, ktorý medziročne klesol o 4,4 mil. €. Podiel ziskových podnikov medziročne vzrástol na 70,7 % (o 2,1 p. b.), a vytvorili zisk v objeme 197 mil. €. Stratové podniky dosiahli stratu -25 mil. €.

Graf 9



¹¹ Výkaz Prod 3-04 - podniky zapísané v obchodnom registri, príspevkové organizácie, ktoré sú trhovými výrobcami, s počtom zamestnancov 20 a viac a organizácie s počtom zamestnancov 0 až 19 s ročnými tržbami za vlastné výkony a tovar 5 miliónov € a viac, a nezahŕňa organizácie s počtom zamestnancov 0 až 19 s ročnými tržbami za vlastné výkony a tovar do 5 miliónov €; zahrnuté výrobné potravinárske podniky, okrem podnikov s výrobou tabakových výrobkov

1 Spracovanie a konzervovanie mäsa a mäsových produktov	7 Výroba kakaa, čokolády a cukrovíniiek
2 Spracovanie a konzervovanie rýb, kôrovcov a mäkkýšov	8 Výroba a príprava krmív pre zvieratá
3 Spracovanie a konzervovanie ovocia a zeleniny	9 Destilovanie, úprava a miešanie alkoholu
4 Výroba mliečnych výrobkov	10 Výroba vína
5 Výroba mlynárskych výrobkov a škrobových výrobkov	11 Výroba piva a sladu
6 Výroba pečiva a múčnych výrobkov	12 Výroba nealkoholických nápojov

Prameň: Prod 3-04, CD MPRV SR, VÚEPP, Vypracoval: NPPC - VÚEPP

Z hodnotených odborov potravinárskeho odvetvia najvyšší kladný výsledok hospodárenia dosiahli odbory ostatných potravinárskych výrob (39 mil. €), výroba piva a sladu (29 mil. €), výroba mlynárskych výrobkov a škrobových výrobkov (24 mil. €). Významnejší kladný výsledok hospodárenia dosiahol tiež odbor výroby kakaa, čokolády a cukrovíniiek (15 mil. €), tukový s výrobou cukru (14 mil. €), výroby nealkoholických nápojov (14 mil. €), výroby pečiva a múčnych výrobkov (11 mil. €), výroby mliečnych výrobkov (7 mil. €), výroby vína (6 mil. €), spracovania a konzervovania mäsa a mäsových produktov (5 mil. €).

V odvetví sa v priemere na 100 € výnosov vynaložilo 95,9 € nákladov, čo bolo oproti roku 2012 viac o 0,3 €, čím efektívnosť vynaložených nákladov mierne klesla. Nákladovosť výnosov najvýraznejšie vzrástla v odbore tukovom s výrobou cukru (7,9 €), v spracovaní a konzervovaní ovocia a zeleniny (6,0 €), vo výrobe mlynárskych výrobkov a škrobových výrobkov (5,0 €), vo výrobe piva a sladu (2,5 €) a v odbore destilovania, úpravy a miešania alkoholu (2,0 €).

Najvyššiu úroveň nákladovosti výnosov dosiahli odbory v spracovaní a konzervovaní mäsa a mäsových produktov (99,2 €), v spracovaní a konzervovaní rýb, kôrovcov a mäkkýšov (99,1 €), v spracovaní a konzervovaní ovocia a zeleniny (99,0 €) a vo výrobe mliečnych výrobkov (99,0 €). Najnižšiu úroveň nákladovosti výnosov, a súčasne nižšiu ako priemer potravinárstva ako celku, dosiahli odbory ostatných potravinárskych výrob (86,7 €), výroby piva a sladu (90,9 €), výroby kakaa, čokolády a cukrovíniiek (91,0 €) a výroby mlynárskych výrobkov a škrobových výrobkov (93,1 €).

Výroba výrobkov¹² vzrástla o 4,2 % na 3 116 mil. € v dôsledku jej najvýraznejšieho zvýšenia v spracovaní a konzervovaní rýb, kôrovcov a mäkkýšov (50,0 %), vo výrobe a príprave krmív pre zvieratá (40,0 %), vo výrobe piva a sladu (32,5 %) a v odbore tukovom s výrobou cukru (23,9 %). Výroba výrobkov klesla len vo výrobe kakaa, čokolády a cukrovíniiek (28,5 %), vo výrobe nealkoholických nápojov (8,4 %), v spracovaní a konzervovaní mäsa a mäsových produktov (6,6 %) a v odbore ostatných potravinárskych výrob (2,9 %).

Pridaná hodnota odvetvia medziročne mierne klesla (1,8 %) na 691 mil. € z dôvodu rýchlejšieho rastu výrobnej spotreby (5,9 %) v porovnaní s rastom výroby výrobkov. Podiel pridanej hodnoty na produkcii výrobkov tvoril 22 %. Pridaná hodnota najvýraznejšie vzrástla vo výrobe piva a sladu (45,8 %) a v spracovaní a konzervovaní rýb, kôrovcov

¹² v hodnotovom vyjadrení

a mäkkýšov (42,9 %). Pridaná hodnota najvýraznejšie klesla v tukovom odbore s výrobou cukru (46,6 %) a v spracovaní a konzervovaní ovocia a zeleniny (29,2 %).

Mierne klesol celkový majetok (0,8 %) pri stabilizovanom objeme obežného majetku a zvýšení dlhodobého hmotného a nehmotného majetku (6,9 %). Celkový majetok najvýraznejšie klesol v spracovaní a konzervovaní mäsa a mäsových produktov (18,0 %) a vo výrobe nealkoholických nápojov (17,1 %). Naopak výraznejší nárast majetku zaznamenali v spracovaní a konzervovaní rýb, kôrovcov a mäkkýšov (36,4 %) a vo výrobe piva a sladu (21,4 %).

Tvorba hrubého fixného kapitálu **vo výrobe potravín, nápojov a tabakových výrobkov** medziročne výrazne vzrástla (5,7-násobne) na 272 215 tis. €. Úroveň THFK mala od roku 2007 klesajúcu tendenciu a v roku 2012 dosiahla len 39 879 tis. €. Nárast THFK bol spôsobený nárastom investovania do budov a stavieb, do strojov a zariadení aj do dopravných zariadení.

Po poklese v roku 2012, v roku 2013 **výroba potravín, nápojov a tabakových výrobkov** mierne vzrástla. Rast výroby výrobkov zaznamenali, ale s rýchlejšou dynamikou, aj priemyselná výroba a priemysel.

Index priemyselnej produkcie

Tabuľka 17

IPP (rovnaké obdobie minulého roka = 100)	2010	2011	2012	2013
očistený o vplyv počtu pracovných dní	96,5	104,8	98,9	100,3
neočistený o vplyv počtu pracovných dní	96,8	104,7	98,7	100,2

Prameň: ŠÚ SR - www.statistics.sk, z údajov Štatistickým úradom SR aktualizovaných pre IPP neočistený aj očistený o vplyv počtu pracovných dní k 12.5. 2014

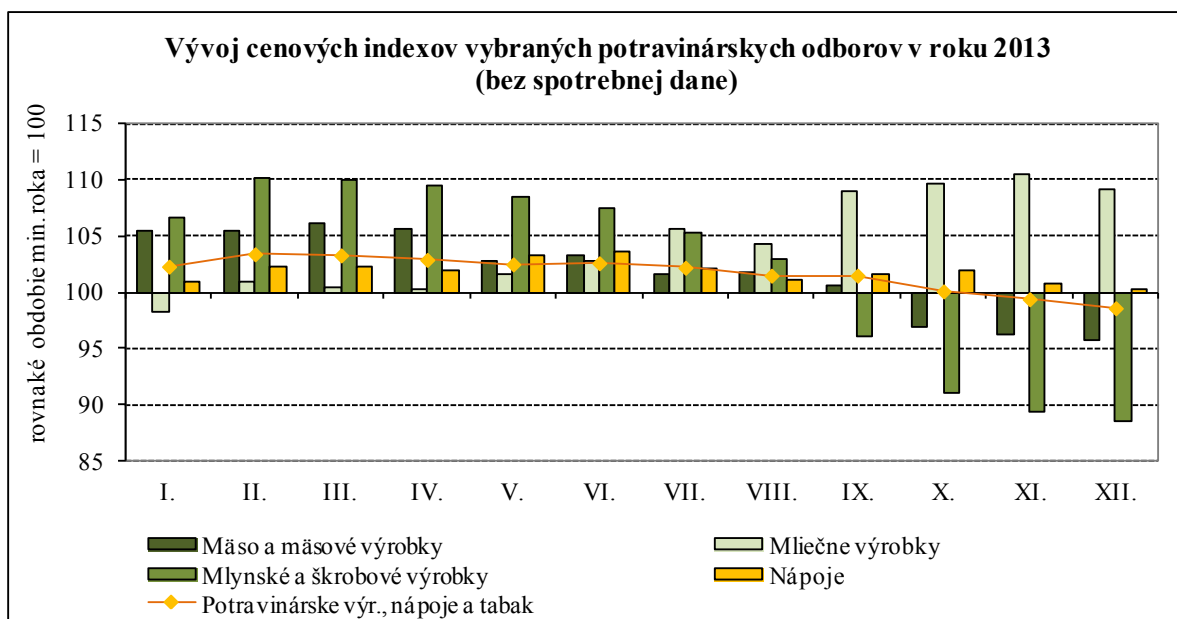
Pozn.: IPP je krátkodobý ukazovateľ zmeny objemu priemyselnej produkcie. Metóda výpočtu je v súlade so štandardami EÚ. Výpočet IPP v SR vykonáva ŠÚ SR

IPP = index priemyselnej produkcie

Vypracoval: NPPC - VÚEPP

Výroba potravinárskych výrobkov (bez tabakového priemyslu) v hodnotovom vyjadrení vzrástla o 4,2 % na 3 116 mil. €. V jej **štruktúre** svojím podielom dominovali odbor výroby mliečnych výrobkov (18,0 %) a spracovanie a konzervovanie mäsa a mäsových produktov (16,4 %).

Ceny potravinárskych výrobcov sa v roku 2013 medziročne zvýšili v priemere o 1,7 %, čo ovplyvnili najmä rastúce ceny výrobcov krmív pre zvieratá (10,1 %) a výrobcov mliečnych výrobkov (4,3 %). Nízkym tempom rástli ceny výrobcov mlynských a škrobových výrobkov (1,9 %), výrobcov nápojov (1,9 %), výrobcov mäsa a mäsových výrobkov (1,7 %) a výrobcov pečiva a múčnych výrobkov (1,7 %). Medziročný pokles cien o 1,6 % sa prejavil u spracovateľov ovocia a zeleniny a výrobcov rastlinných a živočíšnych olejov a tukov.



Prameň: ŠÚ SR

Vypracoval: NPPC - VÚEPP

V roku 2013 pracovalo v potravinárskej výrobe podľa Výberového zisťovania pracovných síl (VZPS) 57,7 tis. osôb, z toho 47,3 % mužov. Medziročne sa počet osôb pracujúcich v tomto odvetví zvýšil o 9,2 tis. osôb (19,0 %). **Priemerná mzda v potravinárstve** medziročne vzrástla o 1,1 % a dosiahla úroveň 733 €.

Vývoj počtu zamestnancov v potravinárskej výrobe

Tabuľka 18

Pracujúci v potravinárskej výrobe	Rok		Medziročná zmena v %	
	2012	2013	2012/11	2013/12
Pracujúci	48,5	57,7	- 0,8	19,0

Prameň: ŠÚ SR, VZPS

Vypracoval: NPPC - VÚEPP

Spotreba potravín

Spotreba potravín v kg na obyvateľa sa vyvíjala diferencovane. Medziročne sa zvýšila spotreba mäsa v hodnote na kosti o 1,4 kg. Trend poklesu spotreby hovädzieho mäsa sa zastavil a spotreba vzrástla o 0,7 kg, čo je pozitívne vzhľadom na odporúčané dávky potravín (ODP), keďže jeho spotreba je dlhodobo nízka a hlboko pod hodnotou ODP. Zvýšila sa aj spotreba bravčového mäsa o 1,2 kg, spotreba hydiny klesla o 0,5 kg. Pozitívnym trendom je nárast spotreby zeleniny o 5,3 kg, ovocia o 1 kg a rýb o 0,2 kg. Naopak, negatívnym javom je pokles spotreby mlieka a mliečnych výrobkov o 1,2 kg, spotreby obilia v hodnote múky o 1,0 kg, zemiakov o 0,6 kg, a strukovín o 0,4 kg. Spotreba tukov klesla o 0,4 kg.

Spotreba vybraných druhov potravín na obyvateľa v SR
v kg

Tabuľka 20

Druh potravín	Skutočnosť					Rozdiel 2013-12	ODP ³⁾	Prípustný interval racion. spotreby
	2009	2010	2011	2012	2013 odhad			
Mäso v hod. na kosti	58,7	55,8	56,3	52,5	53,9	1,4	57,3	51,6-63,0
Ryby	4,6	5,1	4,7	4,8	5,0	0,2	6,0	
Mlieko a mliečne výrobky	153,8	162,8	156,9	158,6	157,4	-1,2	220,0	206,0-240,0
Obilniny v hod. múky	81,0	80,3	84,2	84,4	83,4	-1,0	98,5	94,0-103,0
Tuky spolu	23,6	23,1	22,1	22,2	21,8	-0,4	22,0	19,8-23,1
Zemiaky	53,8	47,6	49,5	48,0	47,4	-0,6	80,6	76,3-84,9
Strukoviny	1,5	1,6	1,6	1,6	1,2	-0,4	2,6	2,1-3,2
Zelenina ¹⁾	102,5	94,6	100,6	100,9	106,2	5,3	127,9	116,9-138,9
Ovocie ²⁾	55,3	53,6	50,6	52,1	53,1	1,0	96,7	86,7-106,7

Prameň: ŠÚ SR, údaj za rok 2013 = odhad ŠÚ SR

¹⁾ zelenina a zeleninové výrobky v hodnote čerstvej

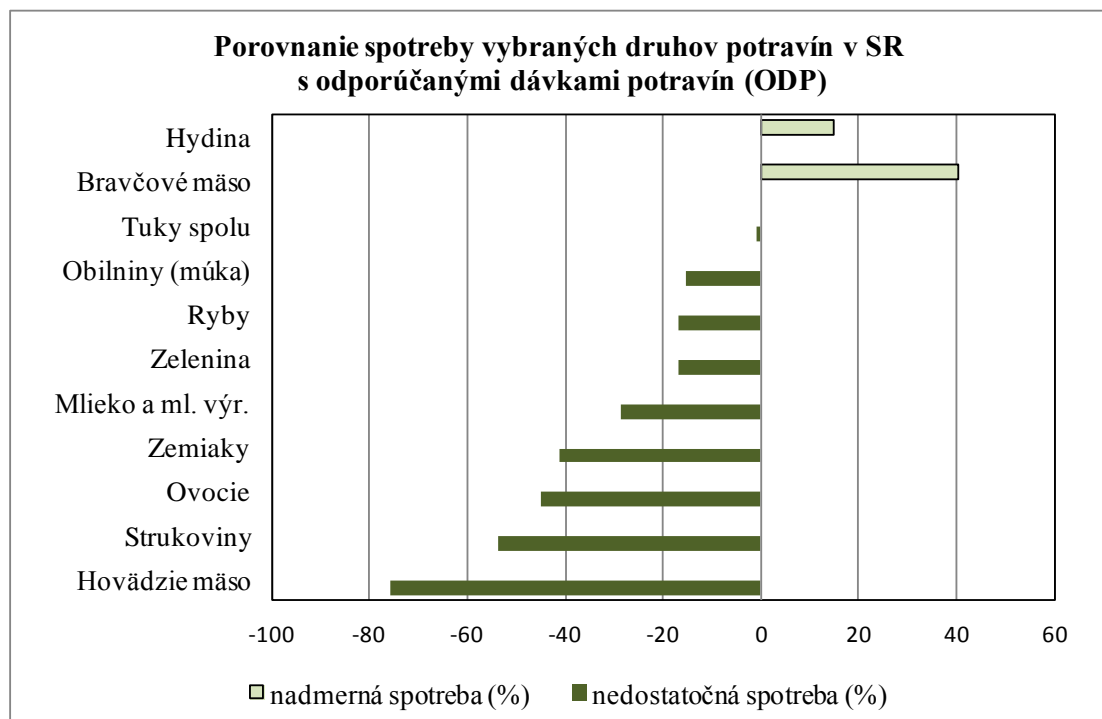
²⁾ ovocie a ovocné výrobky spolu v hodnote čerstvého sú bez spotreby orechov

³⁾ ODP = odporúčaná dávka potravín

Vypracoval: NPPC - VÚEPP

Podľa predbežných údajov ŠÚ SR o spotrebe potravín, nadmerná spotreba, čiže konzumácia vyššia ako sú odporúčané výživové dávky potravín bola v prípade bravčového mäsa a hydiny. Nedostatočná spotreba, v dôsledku nižšej konzumácie ako sú odporúčané výživové dávky potravín, bola v prípade hovädzieho mäsa, ovocia, strukovín, zemiakov, mlieka a mliečnych výrobkov, rýb, zeleniny, obilnín v hodnote múky a tukov.

Graf 11



Medzi priority Slovenskej republiky a EÚ patrí i zabezpečenie ochrany zdravia a spotrebiteľa z hľadiska bezpečnosti potravín. Kompetentné kontrolné orgány všetkých členských štátov EÚ monitorujú, kontrolujú a overujú, či prevádzkovatelia plnia príslušné požiadavky pre bezpečnosť potravín na všetkých stupňoch výroby, spracovania, distribúcie a predaja potravín konečnému spotrebiteľovi. Úradná kontrola potravín je nástroj na presadzovanie a uplatňovanie potravinového práva upraveného národnou, ale i európskou legislatívou.

Štátne veterinárne a potravinové ústavy analyzovali a vyhodnotili v roku 2013 v komoditách **výrobkov rastlinného pôvodu a v tabakových výrobkoch** 10 821 vzoriek, z ktorých 342 (3,2 %) nevyhovelo požiadavkám Potravinového kódexu SR, alebo iným záväzným právnym predpisom v označovaní (14,5 %), v označovaní alergénov (6,4 %), v senzoričných ukazovateľoch (6,2 %), vo fyzikálno - chemických ukazovateľoch (2,5 %), v prídavných látkach (1,2 %), v kontaminantoch (0,5 %), v GMO označovaní (0,5 %) a v mikrobiologických ukazovateľoch (0,3 %). V komoditách **výrobkov živočíšneho pôvodu** analyzovali a vyhodnotili 7 313 vzoriek, z ktorých 251 (3,4 %) nevyhovelo požiadavkám Potravinového kódexu SR alebo iným záväzným právnym predpisom v senzoričných ukazovateľoch (6,9 %), vo fyzikálno - chemických ukazovateľoch (5,7 %), v označovaní (3,9 %), v iných ukazovateľoch (rezíduá pesticídov, termostatová skúška pri konzervách, parazity v produktoch rybolovu (3,1 %), v osobitných prísadách-NaCl (2,3 %), v mikrobiologických ukazovateľoch (2,2 %), v označovaní alergénov (1,1 %), v rezíduách veterinárnych liekov (0,8 %), v prídavných látkach (0,7 %) a v kontaminantoch (0,4%).

Orgány verejného zdravotníctva v SR vykonali v roku 2013 spolu 40 014 kontrol v 17 324 kontrolovaných potravinových prevádzkach, vrátane zariadení spoločného stravovania z celkového počtu 47 760 prevádzok registrovaných orgánmi verejného zdravotníctva. Pri kontrolách bolo zistených v 4 116 prevádzkach 7 292 nezhôd so súčasne platnými právnymi predpismi. Z celkového počtu 16 219 vyšetrených vzoriek potravín, pokrmov, prídavných látok do potravín a materiálov určených na styk s potravinami bolo celkovo nevyhovujúcich 1 229 vzoriek, čo predstavuje 7,6 %. Celkovo najvyššie percento nevyhovujúcich vzoriek v porovnaní s ostatnými vzorkami potravín bolo v prípade sladidiel (57,7 %), ovocia a zeleniny (26,8 %), pokrmov rýchleho občerstvenia (13,5 %), lahôdkarských výrobkov (10,4 %) a cukrárskych výrobkov (8,9 %). Išlo hlavne o mikrobiologicky nevyhovujúce vzorky, kde kontaminácia bola zistená v prípade 8,8 % vzoriek a z dôvodu chemickej kontaminácie nevyhovelo 0,3 % vzoriek potravín. Išlo hlavne o aditívne látky a kontaminanty.

V súvislosti s kvalitou potravín rezort MPRV SR pracuje s dvoma systémami, a to „Značka kvality SK“ a „Politika kvality EÚ“.



V rámci výroby a spotreby domácej potravinovej produkcie je jedným z nosných aspektov Národný program podpory poľnohospodárskych výrobkov a potravín „Značka kvality SK“, ktorý vznikol za účelom zabezpečenia dostatočných informácií pre spotrebiteľa o bezpečných a kvalitných domácich

výrobkoch. Cieľom tohto projektu je upriamiť pozornosť slovenských spotrebiteľov na kvalitné domáce potraviny.

Značku kvality SK môže získať každý slovenský výrobca, ak sú jeho výrobky vyrábané z domácich surovín pri dodržaní deklarovaného technologického postupu, parametrov kvality a bezpečnosti potravín, ktoré sú ustanovené príslušnými právnymi predpismi potravinového práva. Podmienkou udelenia Značky kvality SK je použitie najmenej 75 % surovín zo slovenskej produkcie, pričom všetky fázy výrobného procesu sa musia uskutočňovať na území Slovenskej republiky. Značka kvality GOLD sa udeľuje výrobkom s nadštandardnými kvalitatívnymi parametrami, ktoré ich odlišujú od ostatných bežných potravín a zdôrazňuje ich vyššiu kvalitu. Zoznam spoločností a ocenených výrobkov je uvedený na <http://www.znackakvality.sk>

„Politika kvality EÚ“ je filozofia rozvoja kvality originálnych, tradičných poľnohospodárskych výrobkov a potravín a podpory kultúrnych tradícií a regiónov, v ktorých sa tieto výrobky vyrábajú. Systém bol vytvorený ako odpoveď na narastajúce falšovanie výrobkov a zneužívanie tradičných názvov, ktoré zaručovali dobrú povesť tradičných regionálnych výrobkov. Pod pojmom „Politika kvality EÚ“ sa rozumie zabezpečenie ochrany poľnohospodárskych výrobkov a potravín a podpora ich predaja. Tieto potraviny musia spĺňať určité kvalitatívne parametre, ktoré ich odlišujú od ostatných obdobných výrobkov svojimi presne definovanými požiadavkami na ich surovinové zloženie a technologický postup výroby. Európska únia v rámci Politiky kvality EÚ akceptuje, chráni, podporuje, registruje a kontroluje výrobky rozdelené do troch kategórií označených ako:

Chránené zemepisné označenie CHZO - (Protected geographical indication - PGI)

Chránené označenie pôvodu CHOP - (Protected designation of origin - PDO)

Zaručená tradičná špecialita ZTŠ - (Traditional speciality guaranteed - TSG)



V systéme Politika kvality EÚ boli k 11.2. 2014 registrované tieto slovenské poľnohospodárske výrobky a potraviny: Skalický trdelník, Slovenská bryndza, Slovenská parenica, Slovenský oštiepok, Tekovský salámový syr, Zázrivský korbáčik, Oravský korbáčik, - CHZO; Bratislavský rožok/Pressburger Kipfel/Pozsonyi kifli, Ovčí hrudkový syr-salašnícky, Ovčí salašnícky údený syr, Lovecký salám/Lovecká saláma, Liptovská saláma/Liptovský salám, Špekáčky/Špekačky, Spišské párky - ZTŠ a výrobok Žitavská paprika - CHOP. Na Európsku komisiu boli o registráciu ako CHZO podané žiadosti výrobky Klenovecký syrec a Zázrivské vojky (2012) a Levický slad (2013).

3. Rozvoj vidieka

Rozvoj vidieka v SR pokračuje prostredníctvom implementácie **Programu rozvoja vidieka SR 2007 – 2013 (PRV SR 2007 – 2013)**. PRV SR 2007 – 2013 je financovaný z EPFRV a spolufinancovaný zo štátneho rozpočtu SR. Celková výška verejných finančných prostriedkov na sedemročné obdobie po 4 modifikáciách programu predstavuje 2 597 mil. €

(EPFRV: 1 997 mil. €, štátny rozpočet SR: 600 mil. €). Program sa implementuje prostredníctvom 5 osí. K 31. 12. 2013 bolo v rámci všetkých výziev na **projektové opatrenia** osí 1, 2, 3 a 4 prijatých 11 218 ŽoNFP a žiadaný príspevok predstavoval 2 357 686 805 €; z tohto počtu bolo 5 354 projektov zazmluvnených vo výške príspevku 1 233 067 191 €. Kontrahovanie projektových opatrení je do výšky 87 %.

Ku koncu roka 2013 v rámci **neprojektových opatrení** osí 2 prebiehalo vyhodnocovanie ŽoP prijatých v roku 2013. V r. 2013 bolo schválených 5 637 žiadostí o platbu. Od začiatku implementácie bolo schválených celkovo 45 219 ŽoP. Finančné prostriedky čerpané na neprojektové opatrenia k 31. 12. 2013 boli v sume 1 032 085 361 €. Z verejných zdrojov bola **za celý program do 31. 12. 2013** prijímateľom vyplatená suma celkom 2 152 472 363,45 €, t. j. 82,88 % z celkových limitov na programové obdobie 2007 – 2013.

Celková výška platieb z EK pripísaných na mimorozpočtový účet orgánu finančného riadenia od začiatku implementácie PRV SR 2007 – 2013 je 1 715 073 596,84 € (suma zahŕňa zálohové aj priebežné platby), čo predstavuje 85,89 % z celkového záväzku EÚ.

Operačný program Rybné hospodárstvo SR 2007 – 2013 (OP RH SR) je financovaný z **EFRH** a spolufinancovaný zo štátneho rozpočtu SR. Celkový rozpočet OP RH SR po odpočítaní nevyčerpanej časti rozpočtového záväzku za r. 2008, 2009 a 2010 predstavuje sumu 17 822 535 € (z toho príspevok EFRH vo výške cca 13 011 712 €), z toho na cieľ Konvergencia pripadá verejný príspevok vo výške 16 401 779 € a na oblasti mimo cieľa Konvergencia 1 420 756 €.

V rámci **prioritnej osí 2, 3 a 5** bolo do 31. 12. 2013 prijatých spolu 154 ŽoNFP. Požadovaný príspevok z verejných zdrojov bol vo výške 21 748 497 €. K uvedenému obdobiu PPA podpísala s prijímateľmi 112 zmlúv o poskytnutí NFP v objeme schváleného príspevku vo výške 13 022 833 €, tzn. celkové kontrahovanie OP RH SR 73 %.

K 31. 12. 2013 predstavuje čerpanie po odpočítaní nezrovnalostí a vratiek za OP RH SR sumu 6 802 637,18 € zo zdrojov EFRH, voči záväzku 2007 – 2013 činí 52,28 %, z toho za cieľ Konvergencia 54,26 %, za oblasť mimo cieľa Konvergencia 17,96 %. Podiel čerpania prostriedkov EFRH vo výške 6 802 637,18 € voči záväzku 2011 predstavuje 93,85 %, z toho za cieľ Konvergencia 100,00 % a za oblasť mimo cieľa Konvergencia 16,43 %. Vzhľadom na nepredkladanie na CO potrebného množstva oprávnených výdavkov na splnenie pravidla n+2, uvedené pravidlo nebolo splnené voči záväzku: 2008 vo výške 108 598 €, 2009 vo výške 456 621 €, 2010 vo výške 111 597 € a 2011 vo výške 112 963 €. Od začiatku programového obdobia je celková nevyčerpaná výška prostriedkov 789 779 €.

V období od 01. 07. 2013 do 31. 12. 2013 nebola CO oznámená žiadna nezrovnalosť s finančným dopadom na rozpočet EÚ. Celkovo od začiatku programového obdobia bolo CO nahlásených 10 nezrovnalostí s dopadom na rozpočet EÚ v celkovej sume 99 951,53 € (za zdroj EÚ 45 359,94 €).

4. Regionálny rozvoj

Operačné programy pod Sekciou riadenia programov regionálneho rozvoja a Útvárom implementácie programov regionálneho rozvoja v roku 2013

Agentúra na podporu regionálneho rozvoja (APRR) zabezpečovala do 31.12.2012 v rámci Národného strategického referenčného rámca na roky 2007 – 2013 realizáciu Regionálneho operačného programu, Operačného programu Bratislavský kraj, operačných programov cezhraničnej spolupráce a plnila úlohy v oblasti monitorovania a vyhodnocovania programov pomoci EÚ.

APRR sa k 01.01.2013 zmenou organizačnej štruktúry rozčlenila na Sekciu riadenia programov regionálneho rozvoja (SRPRR) a na Útvar implementácie programov regionálneho rozvoja (ÚIPRR) Ministerstva pôdohospodárstva a rozvoja vidieka SR.

V roku 2013 Riadiaci orgán pre **Operačný program Bratislavského kraja** (OPBK) vyhlásil 3 výzvy na predkladanie žiadostí o nenávratný finančný príspevok (ŽoNFP). K 31.12.2013 bolo v rámci Prioritnej osi 1 Infraštruktúra 34 projektov v realizácii a 45 projektov bolo riadne ukončených v celkovej výške čerpaných prostriedkov NFP 20 257 393,37 €. K 31. 12. 2013 bolo v rámci Prioritnej osi 2 Vedomostná ekonomika 48 projektov v realizácii a 189 projektov bolo riadne ukončených v celkovej výške čerpaných prostriedkov NFP 22 520 615,19 €.

Výzvy na predkladanie žiadostí o poskytnutie finančného príspevku z ERDF za jednotlivé programy **Operačného programu cezhraničnej spolupráce** boli vyhlasované priebežne. V rámci programu cezhraničnej spolupráce SR-ČR 2007-2013, s alokáciou 92 740 141,- € z prostriedkov ERDF, bolo doteraz vyhlásených päť výziev na predkladanie žiadostí o poskytnutie finančného príspevku. K 31.12.2013 program eviduje 261 schválených projektov vo výške 92,4 mil. € (za zdroj ERDF) a 240 zmlúv o poskytnutí finančného príspevku z ERDF v celkovej výške takmer 90,5 mil. €. K uvedenému obdobiu bolo prijímateľom vyplatených 58,6 mil. € (za zdroj ERDF), čo tvorí 63,2 % zo záväzku pre program.

V priebehu roku 2013 Riadiaci orgán (RO) pre **Regionálny operačný program** (ROP) predložil EK návrh na v poradí štvrtú revíziu programového dokumentu ROP, predmetom ktorého bola potreba navýšenia alokácie v rámci prioritnej osi 1 - Infraštruktúra vzdelávania určenej na riešenie problematiky marginalizovaných rómskych komunít a zároveň reagovať na plnenie programových cieľov v oblasti energetickej efektívnosti. Počas roka 2013 RO pre ROP pokračoval vo vyhlasovaní výziev na predkladanie žiadostí o nenávratný finančný príspevok (ďalej aj „NFP“) v oblastiach podpory s disponibilnými zdrojmi. Celkovo bolo počas roka 2013 vyhlásených osem výziev na predkladanie žiadostí o NFP v rámci prioritných osí 2 - Infraštruktúra sociálnych služieb, sociálnoprávnej ochrany a sociálnej kurately, 3 - Posilnenie kultúrneho potenciálu regiónov a infraštruktúra cestovného ruchu a 5 - Regionálne komunikácie zabezpečujúce dopravnú obslužnosť regiónov a 1 písomné vyzvanie v rámci iniciatívy JESSICA implementovanej v rámci prioritnej osi 4-Regenerácia sídiel.

Rozpočtové výdavky na Regionálny rozvoj v roku 2013 predstavovali 203 360 634 € a boli vyčerpané v plnej výške, v porovnaní s predchádzajúcim rokom klesli o 38,0 %.

5. Zahraničný obchod

Vývoj zahraničného obchodu SR v roku 2013 je charakteristický rozdielnym vývojom celkového a agropotravinárskeho zahraničného obchodu. Pokiaľ celkový zahraničný obchod vykazuje rastúci trend, agropotravinársky zahraničný obchod sa medziročne znížil. Výrazne vyššia dynamika poklesu agroexportu v porovnaní s agroimportom viedla k zvýšeniu negatívnej obchodnej bilancie až o 262,8 mil. € (70,9 %) a záporné saldo dosiahlo - 633 mil €. Z hľadiska teritoriálnej štruktúry agroobchodu dominantné postavenie si naďalej upevňujú členské krajiny EÚ. Na celkovom vývoze poľnohospodárskych a potravinárskych výrobkov sa vývoz do krajín EÚ-28 podieľal 96,6 % a dovoz z krajín EÚ-28 sa podieľal 91,5 % na celkovom dovoze.

Medzi skupiny výrobkov, ktoré dosiahli za sledované obdobie najvyššiu hodnotu vývozu patria výrobky skupiny 12- olejnaté semená a plody, slama, krmivá, skupiny 17-cukor a cukrovinky, 04- mlieko, mliečne výrobky, vajcia a med, skupiny 15-živočišne a rastlinné tuky a oleje, ďalej išlo o čokoládu, kávu, pšenicu, živé ošípané, kukuricu, potravinové prípravky, hydínové mäso a pekárske tovar.

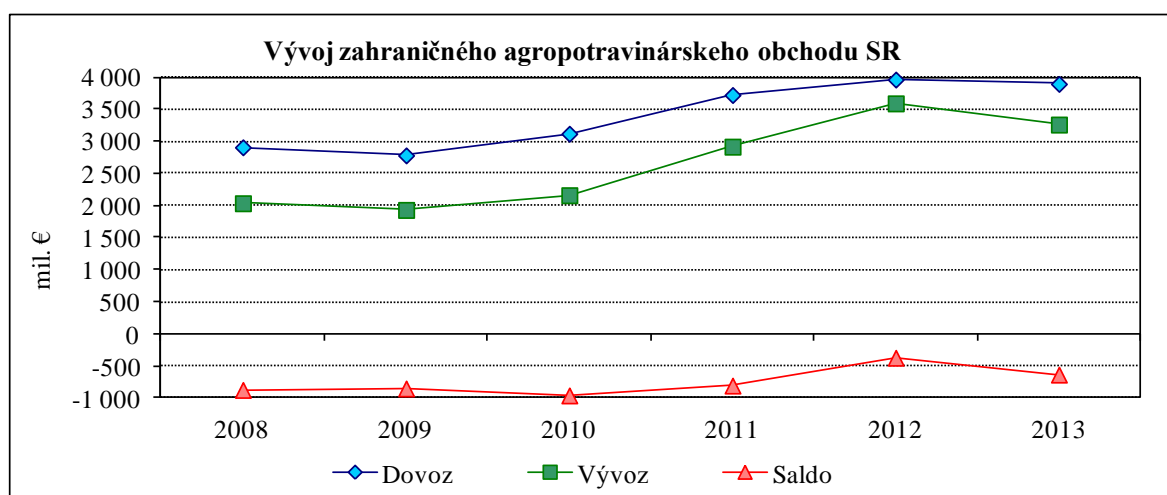
V slovenskom dovoze medzi skupiny výrobkov, ktoré dosiahli za sledované obdobie najvyššiu hodnotu dovozu patria výrobky skupiny 02-hovädzie, bravčové a hydínové mäso, skupiny 04 - mlieko, mliečne výrobky, vajcia a med, skupiny 15- živočišne a rastlinné tuky a oleje, ďalej išlo o dovozy čokolády, kávy, pekárske výrobky, potravinových prípravkov, cukru, cigariet, krmív a sladených nealkoholických nápojov.

Vývoj zahraničného obchodu v mil. €

Tabuľka 21

		2012	2013 ¹⁾	Index 2013/2012
Zahraničný obchod za SR spolu HS 01 - 99	Vývoz	62 144	64 361	103,6
	Dovoz	58 588	60 077	102,5
	Obrat	120 732	124 439	103,1
	Saldo	3 556	4 284	120,5
z toho: agropotravinársky sektor za SR spolu HS 01 - 24	Vývoz	3 593	3 263	90,8
	Dovoz	3 964	3 896	98,3
	Obrat	7 557	7 159	94,7
	Saldo	-371	-633	170,9
v tom: zahraničný obchod agrosektoru SR s ČR HS 01 - 24	Vývoz	946	847	89,5
	Dovoz	1 175	1 109	94,3
	Obrat	2 122	1 956	92,2
	Saldo	-229	-262	114,5

Prameň: Štatistický úrad SR, ¹⁾ Predbežné údaje (marec 2014),
Vypracoval: NPPC-VÚEPP



Prameň: ŠÚ SR, Vypracoval : NPPC-VÚEPP

V dovozoch v roku 2013 klesol oproti roku 2012 dovoz tzv. nahraditeľných komodít z 3 141,2 mil. € na 3 068,4 mil. € (2,3 %). V obchode so spracovanými poľnohospodárskymi výrobkami (výrobky s vyššou pridanou hodnotou) Slovenská republika za sledované obdobie dosiahla zápornú obchodnú bilanciu. Vo vývoze prevládali výrobky s nižšou pridanou hodnotou na rozdiel od dovozov, kde prevládali výrobky s vyššou pridanou hodnotou. Tento trend môže pokračovať aj v nasledujúcich rokoch, čo sa môže nepriaznivo odzrkadliť na negatívnom vývoji salda obchodnej bilancie. Pokiaľ sa nezvýši výkonnosť a efektívnosť potravinárskeho priemyslu, zlepšenie tejto situácie nie je možné riešiť masívnym zvýšením poľnohospodárskeho vývozu, pretože bude viesť k ďalšej eskalácii potravinárskeho importu s vysokou pridanou hodnotou, kde bude základom surovina exportovaná zo Slovenska.

6. Výdavky rozpočtovej kapitoly MPRV SR

Celkové výdavky do poľnohospodárstva v roku 2013 predstavovali 713,2 mld. € a medziročne sa znížili o 14,9 %. Pokles bol najmä z dôvodu zníženia výdavkov na PRV 2007-2013, ktorého financovanie bolo v poslednom roku v rozhodujúcej miere ukončené. Väčší podiel z ich objemu tvorili prostriedky z rozpočtu EÚ a v nadväznosti na tieto zdroje boli rozpočtované aj prostriedky štátneho rozpočtu SR na spolufinancovanie. Najväčší objem výdavkov z celkových podpôr bol poskytnutý na priame platby a na rozvoj vidieka.

Priame platby tvorili 51,2 %, výdavky na rozvoj vidieka 31,4 %. Zvyšných 17,4 % tvorili výdavky na všeobecné služby, štátnu pomoc a národné podpory, trhovo orientované výdavky a OP RH SR 2007-2013.

Celkové výdavky do poľnohospodárstva, rozvoja vidieka a potravinárstva v rokoch 2012 a 2013

v mil. €

Tabuľka 22

Tituly	2012			2013		
	EÚ	SR	Celkom	EÚ	SR	Celkom
Trhovo-orientované výdavky	7,4	2,4	9,8	9,7	2,3	12,0
Priame platby	311,7	58,6	370,3	324,9	40,3	365,2

Program rozvoja vidieka 2007 – 2013	266,2	79,6	345,8	174,5	49,6	224,1
OP RH SR 2007 – 2013	2,4	0,8	3,2	1,1	0,4	1,5
Štátna pomoc a národné podpory	-	9,1	9,1		16,1	16,1
Všeobecné služby	-	99,5	99,5		94,3	94,3
Spolu	587,7	250	837,7	510,2	203,0	713,2

Prameň: MPRV SR PPA, Návrh záverečného účtu za rok 2012, Návrh záverečného účtu za rok 2013

Vypracoval: NPPC - VÚEPP

Priame platby boli v roku 2013 poskytované vo forme jednotnej platby na plochu (SAPS), platby na dojniciu, prechodných vnútroštátnych platieb, osobitnej platby na cukor, a osobitnej platby na ovocie a zeleninu. Najväčší objem prostriedkov bol v roku 2013 vyplatený na jednotnú platbu na plochu (SAPS), tieto tvorili až 91,1 % vyplatených priamych platieb.

Súhrnný prehľad o vyplatených priamych platbách podľa dotačných titulov

v €

Tabuľka 23

Tituly	2012	2013
Jednotná platba na plochu (SAPS)	336 583 457	332 625 429
Dojnice	12 186 892	12 425 430
Osobitná platba na cukor+osobitná platba na ovocie a zeleninu	20 106 385	18 989 897
Prechodné vnútroštátne platby (v roku 2012 Doplnkové národné priame platby), z toho:	1 437 937	1 143 994
doplnkové platby na plochu	1 882	73
chmeľ	10 105	11 360
VDJ	1 425 950	1 132 562
Priame platby spolu	370 314 671	365 184 751

Prameň: PPA, MPRV SR

Vypracoval: NPPC - VÚEPP

V rámci rozvoja vidieka boli finančné prostriedky čerpané podľa jednotlivých osí. Na opatrenia v rámci osi 1 z prostriedkov rozpočtovaných na projektové podpory, bolo v roku 2013 vyčerpaných celkom 31 933 056 €. Z toho bolo najvyššie čerpanie prostriedkov na opatrenie Modernizácia fariem.

Z prostriedkov rozpočtovaných na opatrenia v rámci osi 2 boli realizované platby na opatrenia v celkovej výške 140 626 397 €. Z toho bolo najvyššie čerpanie prostriedkov na znevýhodnené oblasti.

V roku 2013 na opatrenia v rámci osi 3 boli realizované platby vo výške 30 088 188 €, prevažne na opatrenia Diverzifikácia smerom k nepoľnohospodárskym činnostiam a Podpora činností v oblasti vidieckeho cestovného ruchu.

Na opatrenia v rámci osi 4 – Realizácia prístupu LEADER boli použité prostriedky vo výške 15 597 529 €, a to najmä na opatrenie Implementácia integrovaných stratégií rozvoja územia.

Podpora prostredníctvom aktivít Technickej pomoci a Národnej siete rozvoja vidieka sa zameriava na zabezpečenie efektívneho riadenia, implementácie, monitorovania, kontrolu a audit Programu rozvoja vidieka SR 2007-2013 a riadenie a implementáciu národnej siete rozvoja vidieka.

Výdavky na PRV SR 2007 – 2013 za rok 2013

v mil. €

Tabuľka 24

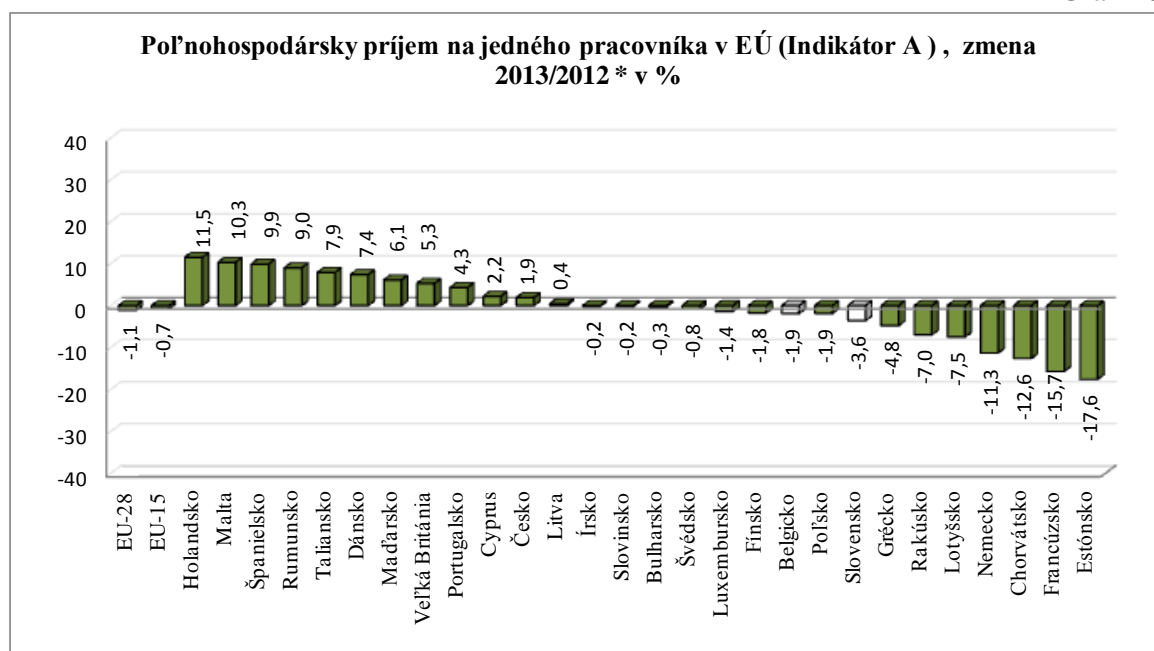
Osi	Verejné výdavky spolu	z toho: EPFRV	z toho: ŠR
Os 1 spolu	31 933 056	23 726 699	8 206 357
Os 2 spolu	140 626 397	111 498 316	29 128 081
OS 3 Spolu	30 088 188	22 566 140	7 522 048
OS 4 Spolu	15 597 529	12 348 710	3 248 819
Operácie technickej pomoci	5 251 386	3 938 540	1 312 847
Národná sieť rozvoja vidieka	630 350	472 762	157 588
Celkový súhrn	224 126 906	174 551 167	49 575 740

Prameň: MPRV SR, Vypracoval: NPPC – VÚEPP

7. Ekonomika krajín Európskej únie

Poľnohospodársky príjem na jedného pracovníka (indikátor A) v krajinách EÚ-28 sa v roku 2013 znížil medziročne o 1,1 %. Tento vývoj bol ovplyvnený poklesom reálneho príjmu (2,1 %), poľnohospodárskej pracovnej sily (0,9 %) a rýchlejšim rastom cien vstupov do poľnohospodárstva (0,8 %) ako cien poľnohospodárskej produkcie (0,1 %). Zvýšili sa ceny krmív (1,0 %), údržby budov (2,0 %), osív a sadby (2,5 %).

Graf 13



Prameň: Eurostat, marec 2013, podľa odhadov jednotlivých členských štátov, *odhad 2012 z marca 2014, Vypracoval: NPPC - VÚEPP

Poľnohospodársky príjem na pracovníka vzrástol v 12 a klesol v 16 krajinách EÚ. Najvyšší medziročný nárast bol v Holandsku (11,5 %), Malte (10,3 %), Španielsku (9,9 %) a Rumunsku (9,0 %). Najväčší pokles bol v Estónsku (17,6 %), Francúzsku (15,7 %), Chorvátsku (12,6 %) a Nemecku (11,3 %).

V roku 2013 sa **poľnohospodárska produkcia** krajín EU-28, vyjadrená v cenách výrobcov, zvýšila len o 0,1 %, vplyvom malého nárastu živočíšnej produkcie (1,5 %) a poklesu rastlinnej produkcie (1,1 %). Jej nárast bol pomalší ako v roku 2012. Pokles rastlinnej produkcie bol spôsobený poklesom cien (3,7 %), čo bolo čiastočne kompenzované zvýšením jej objemu (2,7 %).

Zvýšili sa objemy obilnín (6,1%), olejní (6,6 %), ovocia (6,9 %), zemiakov (1,1 %) a vína (7,2 %). Znížili sa objemy olivového oleja (30,6 %), cukrovej repy (4,5 %), čerstvej zeleniny (1,7 %) a kvetov (1,1 %).

Cenové relácie boli rozdielne pri jednotlivých komoditách. Vzrástli ceny čerstvej zeleniny (1,1 %), ovocia (2,3 %), vína (2,8 %), zemiakov (15,2 %) a olivového oleja (20,5 %). Klesli ceny olejní (15,4 %), obilnín (13,7 %), cukrovej repy (2,9 %) a kvetov (1,8 %).

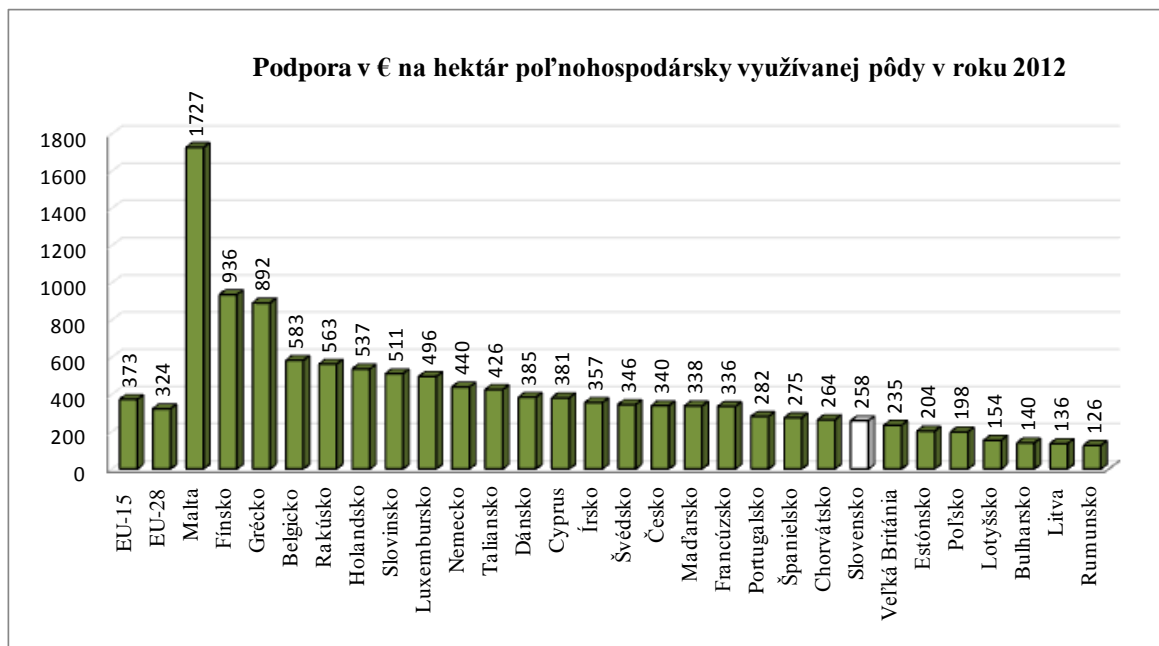
Hodnota živočíšnej výroby sa zvýšila vplyvom nárastu cien (1,6 %), pretože jej objem stagnoval na úrovni predchádzajúceho roka. Znížili sa objemy produkcie u oviec a kôz (2,2 %), hovädzieho dobytky (0,9 %), a ošípaných (0,7 %), ale vzrástli u mlieka (0,1 %), hydiny (0,9 %) a vajec (3,7 %).

Klesli ceny vajec (17,2 %), oviec a kôz (2,7 %) a vzrástli ceny hovädzieho dobytky (0,8%), ošípaných (1,7 %), hydiny (2,7 %) a mlieka (5,8 %).

Poľnohospodársky využívaná pôda v roku 2012 v krajinách EÚ-28 dosiahla 172,9 mil. ha, čo bolo cca 39,2 % z celkovej pôdnej plochy krajín EÚ-28. Výmera poľnohospodársky využívanej poľnohospodárskej pôdy sa medziročne zvýšila o 0,8 %, t.j. o 1,3 mil. ha z dôvodu prístupu Chorvátska do EÚ. Krajiny EÚ-15 obhospodarovali rozhodujúci podiel poľnohospodársky využívanej pôdy, a to až 71,3 %. Najvyšší podiel na celkovej poľnohospodársky využívanej pôde krajín EÚ-28 dosahuje Francúzsko (16,2 %), Španielsko (13,8 %), Nemecko (9,7 %), Poľsko (8,4 %), Rumunsko (7,8 %) a Taliansko (7,5 %). Slovensko sa podieľalo na 1,1 %, podobne ako Holandsko (1,1 %).

V roku 2012 dosiahla **hrubá pridaná hodnota** v krajinách EÚ-28 157,9 mld. €. Až 85,0 % jej objemu vytvorili štáty pôvodnej EÚ-15, najviac Francúzsko (19,5 %), Taliansko (16,1 %), Španielsko (13,3 %) a Nemecko (10,8 %). Z prístupných krajín do EÚ po roku 2004 to bolo Poľsko (5,2 %) a Rumunsko (3,9 %). Podiel Slovenska predstavoval 0,4 %.

Podpory do poľnohospodárstva dosiahli v roku 2012 úroveň 55,9 mld. €, čo bolo o 0,7 % viac ako pred rokom. Rozhodujúca časť z celkových podpôr 82,2 % bola alokovaná do pôvodných členských krajín (46,0 mld. €). Najviac podpôr z celkovej podpory EÚ-28 bolo alokovaných do produkčne rozhodujúcich krajín, a to Francúzska (16,7 %), Nemecka (13,1 %), Španielska (11,7 %), Talianska (9,8 %) a Veľkej Británie (6,6 %). Slovensku bolo poskytnutých 0,9 % z celkových podpôr EÚ-28, čo znamenalo 258,4 € na ha p. v. p. a nachádzalo sa úrovňou pod priemerom krajín EÚ-28. Podpora poľnohospodárstva stále zostáva rozhodujúcou položkou príjmov poľnohospodárov všetkých krajín EÚ.



Prameň: Eurostat, online údaje - marec 2014, podľa odhadov poskytnutých jednotlivými členskými štátmi,
* odhad 2012 je z 28.3.2014, Vypracoval: NPPC - VÚEPP

Podpora, v prepočte na hektár poľnohospodársky využívanej pôdy, dosiahla v priemere krajín EÚ-28 úroveň 323,6 €, krajín EÚ-15 373,4 €. Najviac podpôr v prepočte na ha p. v. p. mali Malta (1727,3 €), Fínsko (936,3 €) a Grécko (891,9 €). Menej podpôr ako Slovensko, v prepočte na ha p. v. p., mali Rumunsko (126,2 €), Litva (136,0 €), Bulharsko (139,6 €), Lotyšsko (153,7 €), Poľsko (198,0 €), Estónsko (204,0 €) a Veľká Británia (235,0 €).

Zamestnanosť v poľnohospodárstve má v krajinách EÚ-28 dlhodobu klesajúcu tendenciu. Kým v roku 2010 bolo v poľnohospodárstve krajín EÚ-27 zamestnaných 11 mil. osôb, v roku 2012 to bolo (EÚ -28) už len 10,3 mil. osôb. Medziročný pokles o 6,5 % (715 tis. osôb) bol značný, jeho úroveň stlmil 200 tis. nárast osôb v dôsledku vstupu Chorvátska do EÚ. Dynamika poklesu zamestnanosti za posledných päť rokov mala varujúcu tendenciu, kým v roku 2009 bol medziročný pokles 2,3 %, v roku 2010 1,7 %, v roku 2011 7,9 % a v roku 2012 6,5 %. Celkovo sa počet osôb pracujúcich v poľnohospodárstve za posledných 5 rokov znížil o 938 tis. osôb.

Najvyšší podiel zamestnanosti v poľnohospodárstve na celkovej zamestnanosti krajiny, a to až nad 10 %, mali Rumunsko (17,1 %), Chorvátsko (14,1 %), Poľsko (13,6 %), Bulharsko (11,8 %), Litva (11,4 %) a Maďarsko (10,4 %). Slovensko dosiahlo podiel 2,6 %.

Poľnohospodárska produkcia v krajinách EÚ-28 dosiahla v roku 2012 391,5 mld. €, čo bolo o 6,45 mld. €, t.j. o 1,7 % viac ako v predchádzajúcom roku. Krajiny EÚ-15 vyprodukovali takmer 83,7 % z produkcie EÚ-28 a to pri rastlinných komoditách sa podieľali od 64,2 % u repky olejnej do 96,4 % pri ryži. Pri živočíšnych komoditách to bolo od 77,3 % u hydiny do 91,4 % pri hovädzom dobytku. Medziročný nárast produkcie bol spôsobený, okrem nárastu v niektorých krajinách, aj prístupom Chorvátska do EÚ, ktoré navýšilo produkciu EÚ-28 o 2,4 mld. €. Najväčšími producentmi v EÚ-28 boli Francúzsko (19,0 %),

Nemecko (13,7 %), Taliansko (12,0 %) a Španielsko (10,3 %). Slovensko sa na európskej produkcii podieľalo 0,6 % s objemom 2 271 mil. €.

Podrobnejšie údaje o poľnohospodárstve krajín EÚ-27 sú uvedené v tabuľkách 3-5 v prílohe 10.

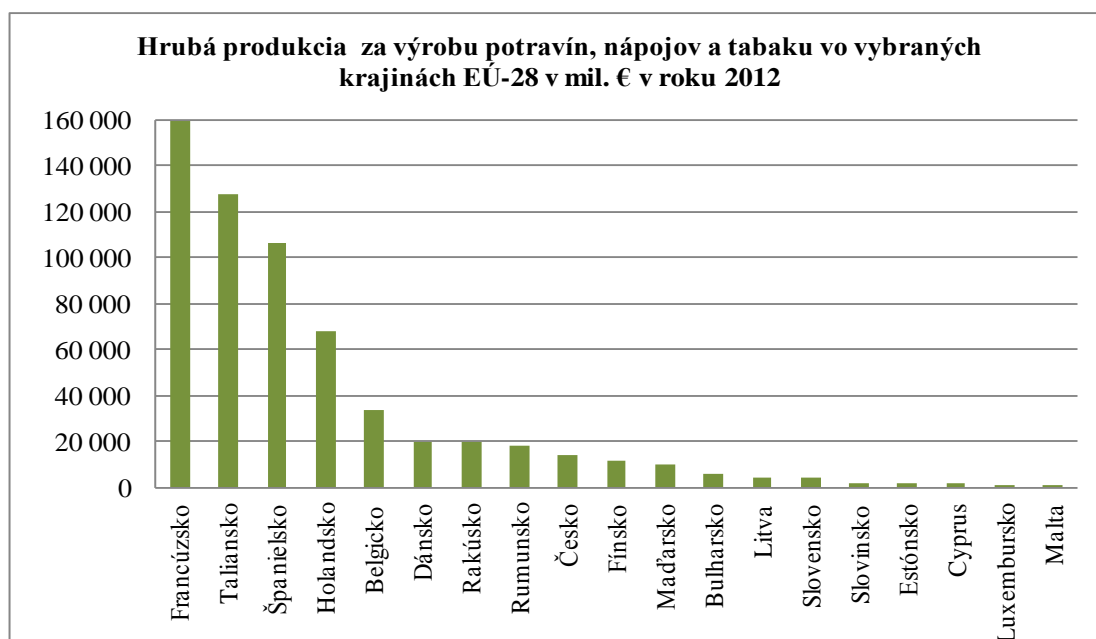
Podľa dostupných údajov Eurostatu sa **potravinársky priemysel**, t.j. výroba potravín, nápojov a tabakových výrobkov v jednotlivých krajinách EÚ-28 podieľal na národnej ekonomike v roku 2012 nasledovne:

- hrubá produkcia od 0,7 % do 7 % (najviac Litva 7,0 %, Rumunsko 6,7 %, Bulharsko 6,6 %), Slovensko sa podieľalo 2,3 %, čo bolo na úrovni minulého roka,
- výrobná spotreba od 0,7 % do 9,4 % (najviac Litva 9,4 %, Španielsko 8,6 %, Holandsko 8,0), Slovensko dosiahlo 2,7 %,
- hrubá pridaná hodnota od 1,3 % do 6,1 % (najviac Rumunsko 6,1 %, Írsko 4,7 % Litva 4,7 %), Slovensko 1,7 %,
- zamestnanosť od 1,4 % do 3,5 % (najviac Litva 3,6 %, Lotyšsko 3,3 % a Maďarsko 3,0 %), Slovensko 2,0 %,
- tvorba hrubého fixného kapitálu od 1,0 % do 3,6 % (najviac Litva 3,6 %, Poľsko 3,1 % a Taliansko 2,6 %), na Slovensku dosahoval podiel úroveň 1,5 %.

Potravinárstvo EÚ je v rámci priemyselnej výroby rozhodujúcim odvetvím, ktoré z hľadiska obratu dosahuje cca 960,8 mld. €, čo v rámci EÚ znamená 16 % podiel na priemyselnej produkcii a 14,6 % podiel na zamestnanosti. V zahranično-obchodnej výmene s potravinárskymi výrobkami dosahuje kladnú bilanciu 9,8 mld. €, a to pri exporte 65,3 mld. € a importe 55,5 mld. €.

Väčšinu podnikov (99 %) predstavujú malé a stredné podniky, ktoré zamestnávajú takmer 63 % pracovných síl a vytvárajú 49 % obratu európskeho potravinárstva. Na tvorbe pridanej hodnoty sa najviac podieľa produkcia pečiva, cukru, cukrovínok, výroba nápojov, spracovanie mäsa a spracovanie mlieka a mliečnych výrobkov.

Graf 15



Prameň: Eurostat, Vypracoval: NPPC - VÚEPP

Najviac **hrubej potravinárskej produkcie** vyrobilo Francúzsko (159,3 mld. €), Taliansko (127,4 mld. €), Nemecko, čiže produkčne a plošne rozhodujúce krajiny. Slovensko dosiahlo 3,9 mld. € potravinárskej produkcie. Najmenej produkcie mali Malta (0,4 mld. €), Luxembursko (0,9 mld. €), Cyprus (1,3 mld. €) a Estónsko (1,4 mld. €).

V potravinárstve EÚ-27 bolo v roku 2012 zamestnaných cca 4,8 mil. osôb. Najviac osôb pracovalo v Nemecku (870 tis.), Francúzsku (606 tis.), Taliansku (458 tis.), Španielsku (405 tis.).

Rozhodujúce v potravinárskom priemysle sú investície, ktoré sú adekvátne rozsahu produkcie a následne zamestnanosti. Najvyššie investície do potravinárstva, podobne ako v predchádzajúcich rokoch, dosiahlo Taliansko.

Vybrané ekonomické ukazovatele potravinárskeho priemyslu v štátoch EÚ-28 sú uvedené v tabuľkách 6,7 v prílohe 10. Údaje za rok 2013 ešte nie sú k dispozícii.

8. Priebežné vyhodnotenie Konceptie rozvoja pôdohospodárstva SR na roky 2013-2020

Konceptia rozvoja pôdohospodárstva na roky 2013 – 2020, schválená vo vláde SR 3.7.2013 uznesením č. 357/2013, vychádza prioritne zo Spoločnej poľnohospodárskej politiky EÚ a programového vyhlásenia vlády Slovenskej republiky na roky 2012 – 2016. Zámerom tejto konceptie je podporovať efektívnosť využívania zdrojov v záujme inteligentného, udržateľného a inkluzívneho rastu poľnohospodárstva a vidieckych oblastí.

Z konceptie bolo realizované resp. sa realizuje:

- došlo k presunu finančných prostriedkov alokovaných v rámci SPP, z II. piliera do I. piliera Spoločnej poľnohospodárskej politiky, v celkovom objeme 345,44 mil. €, t.j. 21,306 % fondových prostriedkov EÚ alokovaných do Programu rozvoja vidieka SR na roky 2014 – 2020 (PRV);
- vytvoril sa nový mechanizmus podpôr slovenského poľnohospodárstva, tzv. sendvičový systém;
- pokračovalo sa v realizácii a implementácii Spoločnej poľnohospodárskej politiky (SPP);
- schválil sa Akčný plán rozvoja pôdohospodárstva SR na roky 2014 – 2020;
- MPRV SR v spolupráci s MF SR zabezpečuje financovanie národných doplatkov (PVP) z ušetrených finančných prostriedkov zníženého objemu spolufinancovania podpôr v rámci PRV SR na roky 2014 -2020;
- fondové prostriedky EÚ pre zvyšovanie konkurencieschopnosti potravinárskeho a drevospracujúceho priemyslu je zabezpečené prostredníctvom otvorenia štrukturálnych fondov EÚ gestorených zo strany MH SR;
- MPRV SR spolupracuje na podpore zamestnávania citlivých skupín obyvateľstva, ktorým sa otvoria možnosti zamestnania sa v poľnohospodárstve a pri prvospracovaní poľnohospodárskych produktov;
- podporuje sa pestovanie cukrovej repy;
- podporuje sa výsadba a obhospodarovanie ovocných sádov (v roku 2013 bolo vysadených 85 ha ovocných sádov);

- pokračuje sa v podporovaní pestovania ovocia a zeleniny cez PRV SR 2014-2020;
- pokračuje sa v podporovaní vinohradníctva a vinárstva, riešili sa vlastnícke vzťahy k pozemkom, prístupnosť pôdy pre novú výsadbu a ochrana existujúcich plôch vinohradov;
- zvýšila sa produkčná úžitkovosť ošípaných;
- zvýšila sa hrubá domáca produkcia hovädzieho dobytku;
- zlepšila sa situácia v prípade jatočných kurčiat;
- v roku 2014 sa plánuje príprava nového Operačného programu Rybné hospodárstvo 2014-2020, ktorého hlavnou úlohou bude podpora rozvoja sektora hospodárskeho chovu rýb;
- pripravil sa nový Národný program stabilizácie a rozvoja slovenského včelárstva na rok 2013/2014 až 2015/2016, ktorého hlavnou úlohou je podpora rozvoja včelárskeho sektora;
- v oblasti Priamych platieb boli napĺňané nasledovné ciele: Presun medzi piliermi SPP, Dobrovoľná viazaná podpora v rámci I. piliera, Zabezpečenie financovania národných doplatkov, Nový systém priamych platieb s dôrazom na udržateľné zlepšovanie vidieckeho životného prostredia;
- legislatíva na programové obdobie 2014 – 2020 sa priebežne pripravuje;
- v oblasti projektových podpôr boli vyhlásené nasledovné výzvy na predkladanie žiadostí o nenávratný finančný príspevok z PRV: Zabezpečenie produkčnej výkonnosti v nosných komoditách živočíšnej výroby na úrovni 80 % súčasnej spotreby obyvateľstva SR, Zabezpečenie produkčnej výkonnosti v nosných komoditách rastlinnej výroby na úrovni 80 % súčasnej spotreby obyvateľstva SR, Zabezpečenie udržateľného obhospodarovania lesa;
- Výsledky analýz Koncepcie rozvoja pôdohospodárstva SR na roky 2013-2020, ako aj následne schválený Akčný plán rozvoja vidieka SR 2014-2020 tvorili podklad pri príprave projektových a neprojektových opatrení PRV SR 2014-2020, na príprave ktorých sa začalo už v roku 2013. Prispejú k naplneniu cieľov: Rozvoj vidieka a zlepšenie životných podmienok a zamestnanosti vidieckeho obyvateľstva; Podpora RV, ŽV, Zabezpečenie hospodáreniu v horších prírodných podmienkach a Ochrana a podpora lesných genetických zdrojov v SR.

Priebežné vyhodnotenie Koncepcie rozvoja pôdohospodárstva SR na roky 2013- 2020 je podrobne spracované v prílohe 11.

9. Závěry a odporúčania

9.1. Závěry

- Podiel pôdohospodárstva a potravinárstva na makroekonomických ukazovateľoch národného hospodárstva sa vyvíjal diferencovane. Vplyvom úspory nákladových faktorov

došlo k stabilizácii účasti pôdohospodárstva na pridanej hodnote na úrovni predchádzajúceho roka a to pri znížení náročnosti vytvorenej produkcie na medzispotrebu.

- Mierne sa zvýšilo investovanie, čím sa stabilizoval resp. mierne zvýšil podiel hrubého fixného kapitálu v pôdohospodárstve a potravinárstve na hospodárstve SR. K tomuto vývoju najmä v pôdohospodárstve prispelo financovanie investičných projektov z PRV 2007 – 2013.
- Pokles počtu zamestnancov sa odrazil v pokračujúcom poklese podielu zamestnanosti pôdohospodárstva na zamestnanosti hospodárstva SR s prehlbovaním mzdovej disparity v jeho neprospech.
- Pozitívny ekonomický vývoj účasti väčšiny ukazovateľov pôdohospodárstva a potravinárstva na makroekonomických ukazovateľoch hospodárstva SR sa neprejavil odvetvovo, najmä v pôdohospodárstve, kde pokračoval útlm poľnohospodárskej výroby s nepriaznivým dosahom na celkový ekonomický a sociálny prínos tohto odvetvia.
- Vývoj výsledku hospodárenia bol rozdielny. Kým poľnohospodárstvo dosiahlo stratu (-6,3 mil. €), v potravinárstve výsledok hospodárenia bol kladný (184,5 mil. €). Rozdielna bola aj tendencia jeho medziročného vývoja, kým v poľnohospodárstve sa medziročne výsledok hospodárenia znížil v potravinárstve sa zvýšil až 2,5 násobne.
- Naďalej pretrvávali vo výsledkoch hospodárenia podnikové diferencie nielen medzi právnymi formami, ale aj poľnohospodárskymi podnikmi hospodáriacimi v rozdielnych prírodných podmienkach, ale aj medzi podnikmi hospodáriacimi v rovnakých prírodných podmienkach.
- Podnikateľské prostredie v odvetví ovplyvňovali vonkajšie faktory najmä obchodné riziká, vyplývajúce z volatility trhov s poľnohospodárskymi komoditami, systém podpôr v rámci SPP EÚ a interné faktory predovšetkým dopady legislatívy, ekonomických a finančných nástrojov (národné podpory, úvery, poistenie, dane a odvody do fondov...) a samotné rozhodnutia a úsporné opatrenia podnikov.
- Celkové výdavky do poľnohospodárstva a potravinárstva sa medziročne znížili. Rozhodujúci podiel z ich objemu tvorili prostriedky z rozpočtu EÚ a v nadväznosti na tieto zdroje boli stanovené aj prostriedky štátneho rozpočtu SR na spolufinancovanie. Najväčší objem výdajov z celkových podpôr bol poskytnutý na priame platby a na rozvoj vidieka.
- Ani po 10 ročnom členstve Slovenska v EÚ sa nevyrovnala úroveň priamych platieb a pretrvávali diferencie medzi Slovenskom a pôvodnými štátmi EÚ.
- Konkurenčné prostredie na jednotnom trhu EÚ bolo ovplyvnené rozdielnou úrovňou podpôr medzi pôvodnými členskými krajinami EÚ a Slovenskom, ktorú umožňujú pravidlá SPP. Celková úroveň priamych platieb v SR ostala aj v roku 2013 pod priemerom starých členských krajín EÚ-15.
- Znížila sa hrubá pridaná hodnota vplyvom poklesu hrubej poľnohospodárskej produkcie, viac živočíšnej ako rastlinnej, pri súčasnom poklese medzispotreby a dotácií na produkty.

- Pokles hrubej poľnohospodárskej produkcie bol dôsledkom poklesu jej hodnoty vplyvom cien, pretože naturálna produkcia vzrástla takmer u všetkých rozhodujúcich komodít rastlinnej výroby (obilnín, cukrovej repy, olejní, ovocia a zeleniny, okrem kukurice, zemiakov a kŕmnych okopanín) a jatočného hovädzieho dobytku.
- V podnikateľskej štruktúre sa zvýšil počet obchodných spoločností a klesol počet poľnohospodárskych družstiev a fyzických osôb (SHR).
- Výmera využitej poľnohospodárskej pôdy sa zvýšila o 1 058 ha. Cena poľnohospodárskej pôdy na Slovensku je pod úrovňou cien pôdy štátov pôvodnej EÚ-15, čo môžu využiť v neskoršom období zahraniční investori. Nedoriešili sa vlastnícke vzťahy k pôde a pretrvával neusporiadaný stav v pozemkovom práve.
- Roztvorili sa cenové nožnice medzi cenami poľnohospodárskych výrobkov a vstupov do poľnohospodárstva. Kým ceny poľnohospodárskych výrobkov klesli ceny vstupov do poľnohospodárstva sa zvýšili. Úroveň inflácie bola nižšia ako cenový rast vstupov do poľnohospodárstva a spotrebiteľských cien.
- Zmenila sa štruktúra osevu v neprospech poklesu výmery obilnín hlavne pšenice (okrem kukurice), strukovín, konzumnej zeleniny, ale vzrástla výmera olejní najmä repky olejnej.
- Plocha osiata autorizovanou geneticky modifikovanou kukuricou klesala a dosiahla v roku 2013 úroveň 100 ha.
- Zvýšilo sa záporné saldo zahraničného obchodu s agropotravinárskymi výrobkami, pri rýchlejšom znížení vývozu a pomalšom znížení dovozu. Napriek tomu sa zvýšil vývoz prvotných poľnohospodárskych surovín (živých ošípaných, tekutého mlieka a smotany, potravinových prípravkov, slnečnicových semien, syrov a tvarohu, pekárskeho výrobku, čokolády a cukrovín) a klesol dovoz finálnych potravinárskych výrobkov.
- Aj pri poklese dovozu, pokračoval import potravín zo zahraničia obchodnými reťazcami, čím sa vytvárali predpoklady pre narastajúcu závislosť od dovezených komodít mierneho pásma, pre ktoré má Slovensko vhodné podmienky na ich výrobu.
- Podiel výdavkov obyvateľstva na potraviny nápoje a tabak na celkových spotrebných výdavkoch stagnoval na úrovni predchádzajúceho roka a dosiahol 28,0 % čo je v porovnaní s priemerom štátov EÚ-28, ktoré dosahujú 16,4 %, vysoký podiel aj vzhľadom na príjmovú situáciu obyvateľstva.
- Produkcia biomasy a obnoviteľných zdrojov energie a výstavba bioplynových staníc napredovala. Obsah biopalív v benzíne a naftě na Slovensku predstavuje 4 % objemu, tento podiel by sa mal do roku 2020 zvýšiť na 10 %. Do konca roku 2013 bolo nainštalovaných 75 bioplynových staníc.
- Poľnohospodársky sektor tvorí 7 %-ný podiel na celkovom objeme emisií skleníkových plynov vyprodukovaných na Slovensku. Najväčší podiel z nich viac ako 50 % tvorí oxid dusný, emitovaný z poľnohospodárskej pôdy do ovzdušia.

- Znížila sa produkcia odpadu z pôdohospodárstva ale vzrástol objem vyprodukovaných skleníkových plynov.

9.2. Odporúčania

V ďalšom období pri navrhovaní opatrení, resp. hľadaní nástrojov pre zabezpečenie výkonnosti poľnohospodárstva a potravinárstva jeho konkurencieschopnosti na jednotnom trhu EÚ bude potrebné:

- presadzovať rovnaké podmienky a nástroje SPP pre všetky členské krajiny EÚ, najmä riešenie zrovnoprávnenia úrovne poskytovania priamych platieb v rámci EÚ-28,
- aplikovať Koncepciu pôdohospodárstva na roky 2013 – 2020,
- vytvárať podmienky pre stabilizáciu, resp. rozšírenie poľnohospodárskej výroby, podporou zamestnanosti rozširovaním lokálneho, resp. regionálneho odbytu výrobkov, miestnych a regionálnych trhov s pozitívnym dopadom na zvýšený predaj domácej produkcie a kvalitu vidieckeho života,
- presadzovať projekty podporujúce domácu produkciu, zamestnanosť a tvorbu pridanej hodnoty s dopadom na zníženie dovozu agropotravinárskych výrobkov,
- hľadať mechanizmy na podporu živočíšnej výroby, pre stabilizáciu stavov hospodárskych zvierat a zvýšenie úžitkovosti živočíšnej výroby,
- zjednotiť legislatívu slovenského agropotravinárstva s európskou legislatívou, najmä v oblastiach, kde predpisy pre slovenských výrobcov prevyšujú požiadavky EÚ,
- vytvárať systémové opatrenia a úverové rámce pre poskytovanie dlhodobých úverov z komerčných bánk na nákup poľnohospodárskej pôdy,
- riešiť rizikovosť poľnohospodárskej výroby prostredníctvom vzájomných fondov najmä dosahy nepoistiteľných rizík, ktoré nie sú predmetom poistenia komerčných poisťovní,
- zohľadniť štrukturálne zmeny poľnohospodárskej výroby v politike rozvoja vidieka vzhľadom na klimatické zmeny,
- zhodnotiť produkčne rozhodujúce domáce suroviny (obilniny, olejniný, mlieko, mäso) cez tvorbu pridanej hodnoty, a tým zvýšiť zamestnanosť v slovenskom poľnohospodárstve,
- rozšíriť pestovanie ovocia, zeleniny, zemiakov a ich spracovanie za účelom zvýšenia zamestnanosti, spotreby a zníženia dovozu,
- rozšíriť pestovanie zeleniny s využitím netradičných zdrojov energie,
- podporovať spotrebu slovenských poľnohospodárskych produktov a potravín v rámci Národného programu podpory poľnohospodárskych produktov a potravín Značka kvality SK a Politika kvality EÚ pod záštitou MPRV SR,

- zvýšiť využiteľnosť konzervárenských a mraziarenských kapacít pre spracovanie ovocia a zeleniny,
- podporiť vytváranie regionálnych združených odbytových organizácií poľnohospodárskych výrobcov predávajúcich agropotravinárske výrobky,
- v rámci pravidiel EÚ nastaviť korektné vzťahy v jednotlivých článkoch potravinových vertikál, hlavne posilniť trhovú vyjednávaciu silu prvovýrobcov v potravinovej vertikále,
- podporiť presadzovanie tradičných regionálnych špecialít, ich prezentáciu na medzinárodných podujatiach,
- položiť akcent na zelený rast v poľnohospodárstve s ohľadom na environmentálne aspekty a náklady environmentálnych obmedzení,
- zachovať podporu ekologického poľnohospodárstva v rámci PRV SR 2014 – 2020,
- podporiť investície do závlahového systému,
- vytvoriť podporné podmienky pre rozšírenie výroby obnoviteľných zdrojov energie,
- uplatňovať zásady správnej poľnohospodárskej praxe zabezpečujúce minimalizáciu emisií amoniaku,
- používať techniky v záujme znižovania znečisťovania ovzdušia aj v potravinárstve,
- vytvárať priaznivé podmienky pre rozvoj poľnohospodárskeho výskumu a jeho prepojenie s výrobnou praxou.

Podrobnejšie informácie k jednotlivým častiam vlastného materiálu sú uvedené v prílohách 1 až 11.